



รายงานการประเมินตนเอง
(Self Assessment Report)

หลักสูตรวิทยาศาสตรบัณฑิต สาขาวิชาวาริชศาสตร์
คณะทรัพยากรธรรมชาติ
มหาวิทยาลัยสงขลานครินทร์

รอบปีการศึกษา 2559
(ระหว่างวันที่ 1 สิงหาคม 2559 ถึงวันที่ 31 กรกฎาคม 2560)

25 สิงหาคม 2560

รายงานการประเมินตนเองระดับหลักสูตร

มหาวิทยาลัยสงขลานครินทร์

ปีการศึกษา 2559

รหัสหลักสูตร	25200101100071
ชื่อหลักสูตร	วิทยาศาสตร์บัณฑิต สาขาวิชาวิศวกรรมศาสตร์ พ.ศ 2555
ภาควิชา	วิศวกรรมศาสตร์
คณะ	ทรัพยากรธรรมชาติและ
วันที่รายงาน	25 สิงหาคม 2560

ผู้ประสานงาน

ชื่อ	นายยุทธพงษ์ สังข์น้อย
ตำแหน่ง	อาจารย์
โทรศัพท์	074-286196
email	yutthapong.s@psu.ac.th

ชื่อ	นางมาลี เจตวิจิตร
ตำแหน่ง	ผู้ปฏิบัติงานบริหารชำนาญงาน
โทรศัพท์	074-286194
email	malee.j@psu.ac.th



(ผู้ช่วยศาสตราจารย์ ดร. ดวงรัตน์ มีแก้ว)

ประธานหลักสูตร

คำนำ

หลักสูตรวิทยาศาสตร์บัณฑิต สาขาวิชาวิศวกรรมศาสตร์ ได้จัดทำรายงานการประเมินคุณภาพภายในระดับหลักสูตรปีการศึกษา 2559 ตามเกณฑ์การประกันคุณภาพระดับหลักสูตรระบบ CUPT AUN-QA โดยได้รายงานผลการดำเนินงานในรอบปีการศึกษา 2559 ตั้งแต่วันที่ 1 สิงหาคม 2559 – 31 กรกฎาคม 2560 เพื่อเสนอต่อคณะกรรมการประเมินคุณภาพภายในระดับหลักสูตรของมหาวิทยาลัย โดยในปีการศึกษานี้หลักสูตรมีความประสงค์ขอรับการประเมินแบบ Site Visit อันเป็นการประเมินที่เข้มข้นขึ้น และมีการสื่อสารสองทาง ทั้งนี้เพื่อรับข้อเสนอแนะในการปรับปรุงกระบวนการปฏิบัติงาน และกระบวนการดำเนินงาน ซึ่งหลักสูตรจะนำข้อเสนอแนะดังกล่าวมาเป็นแนวทางในการวางแผนปรับปรุงพัฒนาการดำเนินงานของหลักสูตรให้มีประสิทธิภาพมากยิ่งขึ้น

การจัดทำรายงานการประเมินคุณภาพภายในระดับหลักสูตรฉบับนี้ คณะทำงานขอขอบคุณอาจารย์ประจำ อาจารย์ประจำหลักสูตร บุคลากรสายสนับสนุน และเจ้าหน้าที่ทุกท่านที่เอื้อเฟื้อข้อมูล และร่วมกันปรับปรุงพัฒนาหลักสูตรตามแผนที่กำหนดขึ้นจากข้อเสนอแนะของคณะกรรมการประเมินฯ ปีการศึกษาที่ผ่านมา ตลอดจนการช่วยกันจัดทำ แก้ไข และตรวจทานรายงานการประเมินคุณภาพภายในจนสำเร็จลุล่วงไปด้วยดี

สารบัญ

	หน้า
คำนำ	I
สารบัญ	II
บทสรุปผู้บริหาร	IV
บทที่ 1 ส่วนนำ	
1. ประวัติโดยย่อของคณะ ภาควิชา หลักสูตร	1
2. วัตถุประสงค์ จุดเน้น จุดเด่นของหลักสูตร	1
3. โครงสร้างการจัดองค์กร และการบริหารจัดการ	2
4. นโยบายการประกันคุณภาพของคณะ/ภาควิชา	3
5. ข้อมูลทั่วไปเกี่ยวกับหลักสูตร	8
บทที่ 2 รายงานผลการดำเนินงานของหลักสูตรตามเกณฑ์มาตรฐานหลักสูตร	16
บทที่ 3 ผลการดำเนินงานตามเกณฑ์ AUN QA	20
AUN 1 Expected Learning Outcomes	21
AUN 2 Programme Specification	24
AUN 3 Programme Structure and Content	26
AUN 4 Teaching and Learning Approach	29
AUN 5 Student Assessment	33
AUN 6 Academic Staff Quality	39
AUN 7 Support Staff Quality	47

AUN 8 Student Quality and Support	51
AUN 9 Facilities and Infrastructure	57
AUN 10 Quality Enhancement	61
AUN 11 Output	66
บทที่ 4 การวิเคราะห์จุดแข็ง จุดที่ควรพัฒนา และแนวทางการพัฒนา	69
บทที่ 5 ข้อมูลพื้นฐาน (Common Data Set)	70
ภาคผนวก	72
1) ตารางแสดงความสัมพันธ์ระหว่างมาตรฐานผลการเรียนรู้ที่คาดหวังของ หลักสูตรกับรายวิชาที่หลักสูตรเปิดสอน	73
2) ตารางความสัมพันธ์ระหว่างรายวิชาในหลักสูตรกับการเรียนรู้ตลอดชีวิต	75
3) เอกสารอ้างอิง CUPT-AUN-QA 2559 หลักสูตรวาริชศาสตร์บัณฑิต สาขาวิชาวาริชศาสตร์	76

บทสรุปสำหรับผู้บริหาร

รายงานการประเมินคุณภาพภายในระดับหลักสูตรฉบับนี้ จัดทำขึ้น โดยหลักสูตรวิทยาศาสตรบัณฑิต สาขาวิชาวิทยาศาสตร์ ภาควิชาวิทยาศาสตร์ คณะทรัพยากรธรรมชาติ มหาวิทยาลัยสงขลานครินทร์ โดยมีวัตถุประสงค์เพื่อขอรับการประเมินคุณภาพภายในระดับหลักสูตรตามระบบ CUPT QA ซึ่งใช้แนวทางประเมินของ AUN-QA โดยได้รายงานผลการดำเนินงานในรอบปีการศึกษา 2559 ตั้งแต่วันที่ 1 สิงหาคม 2559 – 31 กรกฎาคม 2560 รายงานการประเมินคุณภาพภายในฉบับนี้ประกอบไปด้วยเนื้อหาหลัก 3 บท ได้แก่ บทที่ 1 ส่วนนำ ซึ่งได้อธิบายโครงสร้างหลักสูตร (Program Profile) เช่น ประวัติโดยย่อของภาควิชา/หลักสูตร วัตถุประสงค์ จุดเด่นของหลักสูตร โครงสร้างองค์กร นโยบายการประกันคุณภาพของคณะ/ภาควิชาฯ และข้อมูลทั่วไปเกี่ยวกับหลักสูตร บทที่ 2 รายงานผลการดำเนินงานของหลักสูตรตามเกณฑ์มาตรฐานหลักสูตร ซึ่งรายงานฉบับนี้ได้สรุปผลการดำเนินงานตามเกณฑ์การประเมินองค์ประกอบที่ 1 ที่ผ่านเกณฑ์มาตรฐานหลักสูตรจำนวน 4 ข้อ ได้แก่ ข้อ 1 จำนวนอาจารย์ประจำหลักสูตร ข้อ 2 คุณสมบัติของอาจารย์ประจำหลักสูตร ข้อ 4 คุณสมบัติของอาจารย์ผู้สอน และข้อ 11 การปรับปรุงหลักสูตรตามรอบระยะเวลาที่กำหนด และบทที่ 3 ผลการดำเนินงานตามเกณฑ์ AUN QA ทั้ง 11 ข้อ รายงานฉบับนี้ได้รายงานผลการปรับปรุงหลักสูตรตามข้อเสนอแนะของกรรมการประเมินฯ ปีที่ผ่านมา และได้ประเมินผลและให้คะแนนการดำเนินงานของหลักสูตรไว้ครบทุกข้อตามข้อมูลทั้งหมดที่รวบรวมมาวิเคราะห์ อีกทั้งยังได้รวบรวมรายการหลักฐานประกอบผลการดำเนินงานดังกล่าว ซึ่งสามารถกล่าวได้โดยสรุปดังนี้ มาตรฐานผลการเรียนรู้ที่คาดหวังของหลักสูตรถูกกำหนดขึ้นในการประชุมปรับปรุงหลักสูตร ซึ่งมีอาจารย์ประจำหลักสูตรและบุคลากรสายสนับสนุนของภาควิชาฯ เข้าร่วมประชุม ภายใต้กรอบมาตรฐานคุณวุฒิระดับปริญญาตรี และได้ผนวกให้สอดคล้องกับวิสัยทัศน์ และพันธกิจทั้งของมหาวิทยาลัย คณะฯ และภาควิชาฯ ทั้งนี้ได้นำความต้องการของผู้มีส่วนได้ส่วนเสียมาใช้ในการปรับปรุงหลักสูตรด้วย หลักสูตรที่ออกแบบขึ้นมีความสมดุลระหว่างรายวิชาทั่วไปและรายวิชาเฉพาะ อีกทั้งมีการจัดลำดับรายวิชาอย่างเหมาะสม และมีรายวิชาบูรณาการสำหรับนักศึกษาชั้นปีสุดท้าย ส่วนข้อกำหนดของหลักสูตรและรายวิชาได้จัดทำไว้อย่างชัดเจนใน มคอ.2 มคอ.3 และมคอ.4 ที่ได้เผยแพร่ประชาสัมพันธ์ สื่อสาร และปรับปรุงให้เป็นปัจจุบันอยู่เสมอ ทุกรายวิชาในหลักสูตรได้จัดทำแผนที่แสดงการกระจายความรับผิดชอบมาตรฐานผลการเรียนรู้จากหลักสูตรสู่รายวิชา (Curriculum Mapping) ให้สอดคล้องกับเนื้อหาของรายวิชานั้น ๆ เพื่อให้ นักศึกษาบรรลุมาตรฐานผลการเรียนรู้ที่คาดหวังของหลักสูตร สำหรับการจัดการเรียนการสอน หลักสูตรจัดการเรียนการสอนที่สอดคล้องกับปรัชญาการจัดการศึกษาของมหาวิทยาลัย และสอดคล้องกับวิสัยทัศน์และเอกลักษณ์ของ

คณะฯ ซึ่งกิจกรรมการเรียนการสอน วิธีการประเมินผลการเรียนรู้ และการอุทิศทรัพยากรระดับคณะของนักศึกษาได้ระบุไว้อย่างชัดเจนใน มคอ.3 มคอ.4 และแบบประมวลรายวิชาทุกรายวิชา ซึ่งได้จัดทำก่อนเปิดภาคการศึกษา และได้แจ้งให้นักศึกษาทุกคนทราบในคาบแรกของการเรียน ส่วนการประเมินการเรียนการสอนและข้อเสนอแนะจากนักศึกษาได้ระบุไว้ใน มคอ.5 และมคอ.6 ของทุกรายวิชาหลังปิดภาคการศึกษา การรับนักศึกษาใหม่ของหลักสูตรเป็นไปตามประกาศของมหาวิทยาลัย และคณะฯ เรื่องเกณฑ์และวิธีการรับนักศึกษาใหม่ ส่วนนโยบายและแผนในการรับอาจารย์และบุคลากรใหม่ ทางภาควิชาฯ ได้วิเคราะห์อัตรากำลังและความต้องการของภาควิชาฯ ก่อนที่จะดำเนินการรับอาจารย์และบุคลากรใหม่ ตามเกณฑ์และระเบียบของมหาวิทยาลัย ซึ่งได้ประชาสัมพันธ์ และประกาศให้ทราบโดยทั่วกัน มหาวิทยาลัย คณะฯ และภาควิชาฯ ได้จัดสิ่งสนับสนุนการเรียนรู้ด้านต่าง ๆ ที่จำเป็น เช่น สำนักทรัพยากรการเรียนรู้ฯ หนังสือ ศูนย์คอมพิวเตอร์ เครื่องฉายอินเตอร์เน็ต อินเทอร์เน็ตไร้สาย ห้องเรียน ห้องปฏิบัติการ คุรุภัณฑ์/อุปกรณ์/สื่อการเรียนการสอน ยานพาหนะ และระบบรักษาความปลอดภัย ให้มีความเหมาะสม สวยงาม น่าอยู่ น่าเรียน สะดวก เพียงพอ ทันสมัย และปลอดภัยต่อทั้งนักศึกษา อาจารย์ และบุคลากร เพื่อส่งเสริมสนับสนุนการเรียนการสอน การวิจัย และการบริการวิชาการ สำหรับการประเมินและประกันคุณภาพของหลักสูตรนั้น หลักสูตรได้รับการปรับปรุงทุก 5 ปี ตามเกณฑ์มาตรฐานของ สกอ. โดยได้นำข้อดีข้อเสียของหลักสูตรเก่า ความต้องการของผู้มีส่วนได้ส่วนเสีย และสถานการณ์ต่าง ๆ ในปัจจุบันที่ส่งผลกระทบต่อหลักสูตรมาวิเคราะห์และประเมิน เพื่อเป็นข้อมูลในการปรับปรุงหลักสูตรรอบใหม่ และในรอบปีการศึกษา หลักสูตรได้จัดทำรายงานการประเมินคุณภาพภายในระดับหลักสูตร เพื่อเป็นข้อมูลในการปรับปรุงและพัฒนาหลักสูตร และการจัดการเรียนการสอนให้เหมาะสม และรายงานฉบับนี้ยังได้ทำการวิเคราะห์จุดแข็ง จุดที่ควรพัฒนา และแนวทางการพัฒนาหลักสูตรไว้ในส่วนท้ายของรายงานอีกด้วย

บทที่ 1

ส่วนนำ

โครงร่างหลักสูตร (Program Profile)

1. ประวัติโดยย่อของคณะ ภาควิชา หลักสูตร

หลักสูตรสาขาวิชาวาริชศาสตร์ อยู่ในการกำกับของภาควิชาวาริชศาสตร์ เดิมใช้ชื่อว่าภาควิชาชลทรัพย์การศาสตร์ (Aquatic Science) จัดตั้งขึ้นครั้งแรกควบคู่ไปกับโครงการจัดตั้งคณะทรัพยากรธรรมชาติ ซึ่งเป็นส่วนหนึ่งของแผนการพัฒนามหาวิทยาลัยสงขลานครินทร์ ฉบับที่ 4 (พ.ศ. 2520-2524) เริ่มดำเนินการโครงการจัดตั้งภาควิชาชลทรัพย์การศาสตร์ในปี พ.ศ. 2520 โดยมหาวิทยาลัยได้รับความช่วยเหลือจากธนาคารโลก ในการว่าจ้างบริษัทจากประเทศอังกฤษมาเป็นผู้วางแผนการจัดตั้ง จนกระทั่งปี พ.ศ. 2522 จึงเสนอขออนุมัติจัดตั้งโครงการและหลักสูตรชลทรัพย์การศาสตร์และเริ่มรับนักศึกษาเป็นครั้งแรก ต่อมาในปี พ.ศ. 2523 ทบวงมหาวิทยาลัยรับรองหลักสูตร และขอเปลี่ยนชื่อเป็นหลักสูตรวิทยาศาสตร์บัณฑิต สาขาวาริชศาสตร์

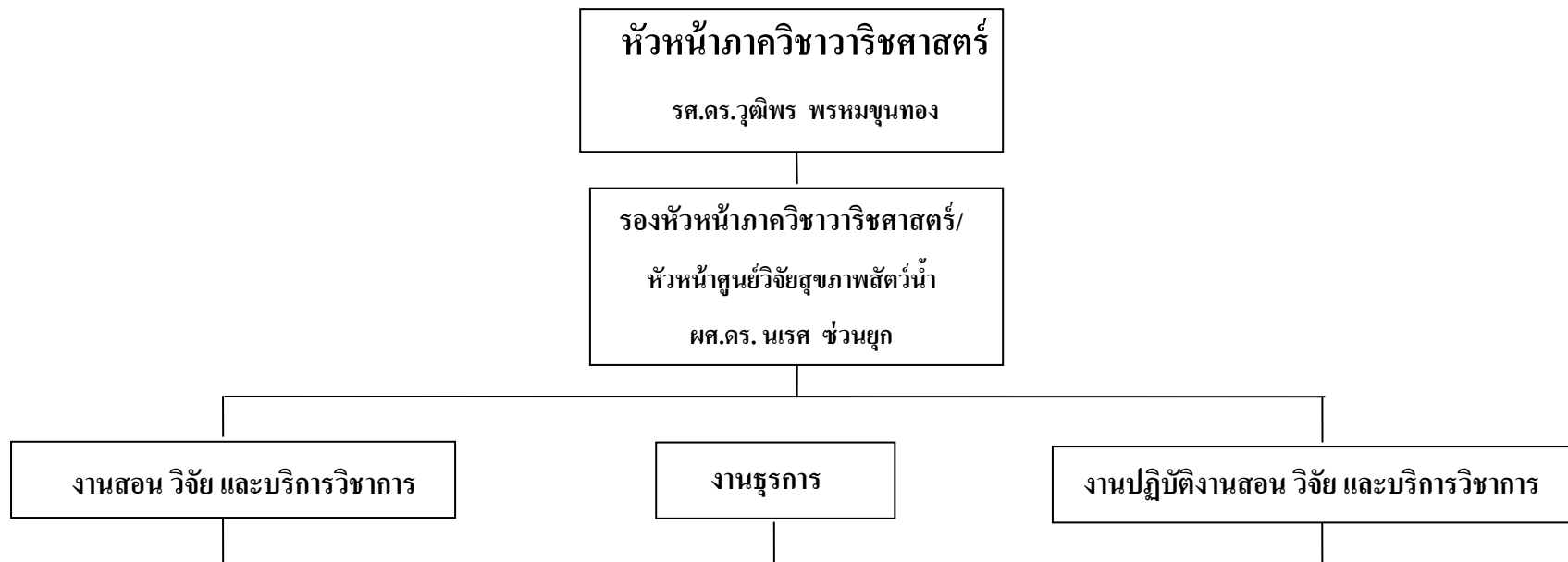
ภาควิชาวาริชศาสตร์รับนักเรียนรุ่นแรกในปี 2522 จำนวน 20 คน ในหลักสูตรวิทยาศาสตร์บัณฑิต (วาริชศาสตร์) และได้มีการปรับปรุงหลักสูตรอย่างต่อเนื่องตั้งแต่ปี 2524, 2533, 2536, 2546, 2551 และได้รับการปรับปรุงครั้งสุดท้ายเมื่อปี 2554 ได้รับอนุมัติจากสภาวิชาการมหาวิทยาลัยสงขลานครินทร์ ในคราวประชุมครั้งที่ 123 (5/2554) เมื่อวันที่ 5 กรกฎาคม 2554 และได้รับความเห็นชอบจากสภามหาวิทยาลัยสงขลานครินทร์ ในคราวประชุมครั้งที่ 333 (6/2554) เมื่อวันที่ 20 สิงหาคม 2554 เปิดสอนภาคการศึกษาที่ 1 ปีการศึกษา 2555 หลักสูตรมีความพร้อมในการเผยแพร่คุณภาพและมาตรฐานตามมาตรฐานคุณวุฒิ ระดับอุดมศึกษาแห่งชาติ ในปีการศึกษา 2557

2. วัตถุประสงค์ จุดเน้น จุดเด่นของหลักสูตร

เพื่อผลิตบัณฑิตให้มีคุณลักษณะต่อไปนี้

- 1) มีความรู้ ความสามารถในด้านวาริชศาสตร์ มีจิตสำนึกในการอนุรักษ์ทรัพยากรทางน้ำ
- 2) มีความสามารถในการคิดวิเคราะห์ห้อย่างเป็นระบบและแก้ปัญหาอย่างสร้างสรรค์
- 3) มีความสามารถในการเป็นผู้นำและทำงานร่วมกับผู้อื่นได้อย่างมีประสิทธิภาพ
- 4) ตระหนักถึงคุณธรรม จริยธรรม จรรยาบรรณของวิชาชีพ และความรับผิดชอบต่อสังคม

3. โครงสร้างการจัดองค์กร และการบริหารจัดการ



อาจารย์ประจำภาควิชาฯ :-

1. รศ.ดร.วุฒิพร พรหมขุนทอง
2. รศ.ดร.สมหมาย เขียววารีสังกะ
3. ผศ.ดร.ดวงรัตน์ มีแก้ว
4. ผศ.ดร.ชุติมา ตันตักิตติ
5. ผศ.ดร.สุพัตรา เดวิสัน
6. ผศ.ดร.นเรศ ช้วนยุค
7. ดร.พรพิมล เข็อดวงผุย
8. ดร.ธีญาภรณ์ แก้วทวี
9. ดร.ยุทธพงษ์ สังข์น้อย
10. ดร.เอกนรินทร์ รอดเจริญ
11. อ.สุภาพร รักเขียว
12. อ.อานนท์ อุบัติลสังข์
13. อ.คณิชนิตย์ ลิมจิระขจร

1. น.ส.รัตนา โปะระเรือง
(เจ้าหน้าที่บริหารงานทั่วไปชำนาญการ)
2. นางอารณ ศรีผ่อง
(ผู้ปฏิบัติงานบริหารชำนาญงาน และ
เจ้าหน้าที่พัสดุภาควิชาฯ)
3. นางมาลี เจตวิจิตร
(ผู้ปฏิบัติงานบริหารชำนาญงาน)
4. นางนิศมา สุวรรณโณ
(พนักงานเก็บเอกสาร)

1. นายนพรัตน์ แทนมาก
(นักวิชาการประมงชำนาญการพิเศษ)
2. นายคูสิต นาคะชาติ
(ผู้ปฏิบัติงานวิทยาศาสตร์ชำนาญงาน และเจ้าหน้าที่พัสดุภาควิชาฯ)
3. นางสาวพัชรินทร์ สุขแต่้ม (นักวิทยาศาสตร์)
4. นายอัครวิทย์ อีสสระโร (นักวิทยาศาสตร์)
5. นายสุนันท์ ช่วยป้อง (พนักงานผลิตทดลอง)
6. นายจบ ห่อทอง (คนงานประมง)
7. นายทองศักดิ์ ทองชะสุ่ม (คนงานประมง)

4. นโยบายการประกันคุณภาพของภาควิชา

1. การบริหารหลักสูตร

- 1) กรรมการวิชาการระดับคณะฯ ดูแลคุณภาพการจัดการเรียน การสอนของหลักสูตรในภาพรวม
- 2) มีอาจารย์ประจำหลักสูตรทำหน้าที่วางแผน ดำเนินการควบคุมคุณภาพการจัดการเรียนการสอน ประเมินผล ปรับปรุง และพัฒนาหลักสูตร
- 3) มีอาจารย์ผู้รับผิดชอบหลักสูตรทำหน้าที่กำกับดูแลการจัดการเรียนการสอนให้ปฏิบัติตามหลักสูตร
- 4) มีอาจารย์ผู้ประสานงานรายวิชา/ผู้รับผิดชอบรายวิชาทำหน้าที่จัดทำ มคอ.3, 4, 5, 6 วางแผน การจัดการเรียนการสอนร่วมกับอาจารย์ผู้ร่วมสอน ดำเนินการจัดการเรียนการสอน และติดตาม ประเมินผลรายวิชาที่รับผิดชอบเป็นไปอย่างมีคุณภาพ
- 5) มีการปรับปรุงหลักสูตรทุก 5 ปี

2. การบริหารทรัพยากรการเรียนการสอน

2.1 การบริหารงบประมาณ

คณะ/หลักสูตรจัดสรรงบประมาณแผ่นดิน และงบประมาณเงินรายได้ เพื่อจัดซื้อวัสดุครุภัณฑ์ที่จำเป็น และเพียงพอ เพื่อสนับสนุนการเรียนการสอนในชั้นเรียน และสร้างสภาพแวดล้อมที่เหมาะสมกับการเรียนรู้ด้วยตนเองของนักศึกษา พิจารณาจัดสรรงบประมาณค่าใช้จ่ายตามความจำเป็น กำหนดวงเงิน ค่าใช้จ่ายในแต่ละรายวิชา ติดตามการใช้จ่ายให้ปฏิบัติตามแผน และตามกำหนดเวลา

2.2 ทรัพยากรการเรียนรู้ที่มีอยู่เดิม

2.2.1 สถานที่

ภาควิชาวาริชศาสตร์ โรงเพาะฟักสัตว์น้ำ ศูนย์วิจัยสุขภาพสัตว์น้ำ กิจการ สุภมาตย์ คณะ ทรัพยากรธรรมชาติ และคณะต่าง ๆ ในมหาวิทยาลัยสงขลานครินทร์ สำนักหอสมุดกลาง และ ศูนย์คอมพิวเตอร์มหาวิทยาลัยสงขลานครินทร์ หน่วยงานของกรมประมง กระทรวงเกษตรและสหกรณ์ กระทรวงทรัพยากรธรรมชาติและสิ่งแวดล้อม ที่ตั้งอยู่ในเขตจังหวัดสงขลา และจังหวัดใกล้เคียง รวมทั้ง ฟาร์มเพาะเลี้ยงสัตว์น้ำเอกชน

2.2.2 อุปกรณ์การสอน

ภาควิชาวาริชศาสตร์ ใช้อุปกรณ์และครุภัณฑ์สำหรับการเรียน การสอนในรายวิชาต่าง ๆ ทั้งที่เป็นของภาควิชาฯ เอง และใช้บริการจากหน่วยปฏิบัติการวิเคราะห์กลาง รวมทั้งครุภัณฑ์ อุปกรณ์ และสื่อการสอนอื่น ๆ ที่เป็นของคณะทรัพยากรธรรมชาติ นอกจากนี้ ยังสามารถขอใช้บริการเครื่องมือจากศูนย์เครื่องมือวิทยาศาสตร์ และคณะอื่น ๆ ของมหาวิทยาลัยสงขลานครินทร์

2.2.3 ห้องสมุด

เอกสาร วารสาร หนังสือ รวมทั้งฐานข้อมูลต่าง ๆ ที่สำนักหอสมุดกลาง (หอสมุดคุณหญิงหลง อรรถกระวีสุนทร) ห้องสมุดคณะต่าง ๆ ในมหาวิทยาลัยสงขลานครินทร์ ห้องอ่านหนังสือของภาควิชาวาริชศาสตร์ รวมทั้งห้องสมุดของสถาบันวิจัยการเพาะเลี้ยงสัตว์น้ำชายฝั่ง จังหวัดสงขลา ซึ่งมีตำราที่เกี่ยวข้องประมาณ 1,000 รายการ

ฐานข้อมูลวารสารอิเล็กทรอนิกส์ไม่ต่ำกว่า 1,500 รายการ และสามารถค้นคว้าจากฐานข้อมูล CD-ROM และ Internet คณะฯ มีจุดเชื่อมต่อและกระจายสัญญาณ Internet ที่นักศึกษาสามารถสืบค้นข้อมูลประกอบการเรียน ได้ทั้งระดับคณะฯ และระดับภาควิชาฯ

2.3 การจัดหาทรัพยากรการเรียนการสอนเพิ่มเติม

- 1) มีคณะกรรมการวางแผน จัดหา และติดตามการใช้ทรัพยากรการเรียนการสอน
- 2) อาจารย์ผู้สอน และผู้เรียนเสนอรายชื่อหนังสือ สื่อ และตำรา ไปยังคณะกรรมการ
- 3) จัดสรรงบประมาณ
- 4) จัดระบบการใช้ทรัพยากรการเรียนการสอน

2.4 การประเมินความเพียงพอของทรัพยากร

- 1) ประเมินความเพียงพอจากผู้สอน ผู้เรียน และบุคลากรที่เกี่ยวข้อง
- 2) จัดระบบติดตามการใช้ทรัพยากร เพื่อเป็นข้อมูลประกอบการประเมิน

3. การบริหารคณาจารย์

3.1 การรับอาจารย์ใหม่

การรับสมัครอาจารย์ใหม่ และการคัดเลือกอาจารย์ใหม่เป็นไปตามระเบียบและหลักเกณฑ์ของมหาวิทยาลัยสงขลานครินทร์ โดยอาจารย์ใหม่ต้องมีวุฒิการศึกษาระดับปริญญาเอกในสาขาวิทยาศาสตร์หรือสาขาวิชาที่เกี่ยวข้อง

3.2 การมีส่วนร่วมของคณาจารย์ในการวางแผน การติดตาม และทบทวนหลักสูตร

คณาจารย์ผู้รับผิดชอบหลักสูตรและผู้สอน มีส่วนร่วมในการวางแผน ติดตาม การเก็บรวบรวม ข้อมูลการเรียนการสอน การรับฟังความต้องการและข้อคิดเห็นจากผู้มีส่วนได้ส่วนเสีย ตลอดจนการปรึกษาหารือกันเพื่อวิเคราะห์ ประเมิน และทบทวนหลักสูตร เพื่อนำมาใช้ในการวางแผนปรับปรุงหลักสูตรรอบถัดไป

3.3 คณาจารย์ที่สอนบางเวลาและคณาจารย์พิเศษ

การแต่งตั้งคณาจารย์ที่สอนบางเวลาและอาจารย์พิเศษ จะคำนึงถึงคุณวุฒิ ประสบการณ์ และความรู้ความสามารถในรายวิชาที่จะแต่งตั้ง โดยต้องได้รับความเห็นชอบจากหัวหน้าภาควิชา และกรรมการประจำหลักสูตรฯ และมีสัดส่วนต่อคณาจารย์ในหลักสูตร ไม่น้อยกว่า 10 เปอร์เซ็นต์

4. การบริหารบุคลากรสนับสนุนการเรียนการสอน

4.1 การกำหนดคุณสมบัติเฉพาะสำหรับตำแหน่ง

ควรมีวุฒิการศึกษาระดับปริญญาตรีในสาขาที่เกี่ยวข้องกับการเพาะเลี้ยงสัตว์น้ำ นิเวศวิทยาทางน้ำ หรือทรัพยากรทางน้ำ

4.2 การเพิ่มทักษะความรู้เพื่อการปฏิบัติงาน

ต้องเข้ารับการฝึกอบรม/ประชุม/สัมมนาในด้านที่ตรงกับภาระหน้าที่ที่รับผิดชอบ อย่างน้อยคนละ 1 ครั้งต่อปี หรือเข้ารับการฝึกอบรม/ประชุม/สัมมนาในด้านอื่นเพื่อสร้างเสริมประสบการณ์ และสามารถนำมาปรับใช้กับการทำงาน อย่างน้อยคนละ 1 ครั้งต่อปี

5. การสนับสนุนและการให้คำแนะนำนักศึกษา

5.1 การให้คำปรึกษาด้านวิชาการ และอื่น ๆ แก่นักศึกษา

- 1) แต่งตั้งให้อาจารย์ทุกท่านเป็นอาจารย์ที่ปรึกษาของนักศึกษา เพื่อทำหน้าที่คอยให้คำปรึกษาแก่นักศึกษาในด้านต่าง ๆ เช่น ด้านวิชาการ ด้านสังคม การใช้ชีวิต แนวทางการประกอบอาชีพ และการทำงาน เป็นต้น
- 2) แต่งตั้งอาจารย์ที่ปรึกษาชมรมวชิรศาสตร์ เพื่อให้คำแนะนำในการทำกิจกรรมของนักศึกษา
- 3) แต่งตั้งอาจารย์พัฒนานักศึกษาประจำภาควิชาฯ
- 4) จัดโครงการหรือกิจกรรมเสริม เพื่อติดตาม และแนะแนวทางการเรียนของนักศึกษา

5.2 การอุทธรณ์ของนักศึกษา

เป็นตามกฎระเบียบของมหาวิทยาลัยสงขลานครินทร์ ว่าด้วยการศึกษาระดับปริญญาตรี พ.ศ. 2552

6. ความต้องการของตลาดแรงงาน สังคม และหรือความพึงพอใจของผู้ใช้บัณฑิต

ความต้องการกำลังคนสาขาวิชาวชิรศาสตร์ เพื่อการพัฒนางานด้านการเพาะเลี้ยงสัตว์น้ำ ด้านนิเวศวิทยา และการจัดการสิ่งแวดล้อมทางน้ำของประเทศมีจำนวนมาก ทั้งนี้คณะฯ และมหาวิทยาลัยร่วมกันสำรวจความต้องการแรงงานและความพึงพอใจของนายจ้าง/ผู้ใช้บัณฑิต เพื่อนำข้อมูลมาประกอบการปรับปรุงหลักสูตร นอกจากนี้ยังใช้ข้อมูลที่เกี่ยวข้องเนื่องกับการประมาณความต้องการของตลาดแรงงานมาใช้ในการปรับปรุงหลักสูตรอีกด้วย

7. ตัวบ่งชี้ผลการดำเนินงาน (Key Performance Indicators)

ดัชนีบ่งชี้ผลการดำเนินงาน	ปีที่ 1	ปีที่ 2	ปีที่ 3	ปีที่ 4	ปีที่ 5
(1) อาจารย์ประจำหลักสูตรอย่างน้อยร้อยละ 80 มีส่วนร่วมในการประชุมเพื่อวางแผน ติดตาม และทบทวนการดำเนินงานหลักสูตร	X	X	X	X	X
(2) มีรายละเอียดของหลักสูตรตามแบบ มคอ.2 ที่สอดคล้องกับกรอบมาตรฐานคุณวุฒิแห่งชาติหรือมาตรฐานคุณวุฒิสายา/สาขาวิชา (ถ้ามี)	X	X	X	X	X

ดัชนีบ่งชี้ผลการดำเนินงาน	ปีที่ 1	ปีที่ 2	ปีที่ 3	ปีที่ 4	ปีที่ 5
(3) มีรายละเอียดของรายวิชาและรายละเอียดของประสบการณ์ภาคสนาม (ถ้ามี) ตามแบบ มคอ.3 และ มคอ.4 อย่างน้อย ก่อนการเปิดสอนในแต่ละภาคการศึกษาให้ครบทุกวิชา	X	X	X	X	X
(4) จัดทำรายงานผลการดำเนินการของรายวิชาและ รายงานผลการดำเนินการของประสบการณ์ภาคสนาม (ถ้ามี) ตามแบบ มคอ.5 และ มคอ.6 ภายใน 30 วัน หลังสิ้นสุดภาคการศึกษาที่เปิดสอนให้ครบทุกรายวิชา	X	X	X	X	X
(5) จัดทำรายงานผลการดำเนินการของหลักสูตรตามแบบ มคอ.7 ภายใน 60 วันหลังสิ้นสุดปีการศึกษา (เปลี่ยนเป็นจัดทำรายงานการประเมินตนเอง SAR แทน)	X	X	X	X	X
(6) มีการทวนสอบผลสัมฤทธิ์ของนักศึกษาตามมาตรฐานผลการเรียนรู้ที่กำหนดใน มคอ.3 และมคอ.4 (ถ้ามี) อย่างน้อยร้อยละ 25 ของรายวิชาที่เปิดสอนในแต่ละปีการศึกษา	X	X	X	X	X
(7) มีการพัฒนา/ปรับปรุง การจัดการเรียนการสอน กลยุทธ์การสอนหรือการประเมินผลการเรียนรู้จากผลการดำเนินงานที่รายงานใน มคอ.7 ปีที่ผ่านมา		X	X	X	X
(8) อาจารย์ใหม่ (ถ้ามี) ทุกคนได้รับการปฐมนิเทศหรือคำแนะนำด้านการจัดการเรียน การสอน	X	X	X	X	X
(9) อาจารย์ประจำทุกคนได้รับการพัฒนาทางวิชาการและ/หรือวิชาชีพอย่างน้อยปีละ 1 ครั้ง	X	X	X	X	X
(10) จำนวนบุคลากรสนับสนุนการเรียนการสอน (ถ้ามี) ได้รับการพัฒนาทางวิชาการและ/หรือวิชาชีพไม่น้อยกว่าร้อยละ 50 ต่อปี	X	X	X	X	X
(11) ระดับความพึงพอใจของนักศึกษาปีสุดท้าย/บัณฑิตใหม่ ที่มีต่อคุณภาพหลักสูตรเฉลี่ยไม่น้อยกว่า 3.5 จากคะแนนเต็ม 5.0				X	X
(12) ระดับความพึงพอใจของผู้ใช้บัณฑิตที่มีต่อบัณฑิตใหม่ เฉลี่ย ไม่น้อยกว่า 3.5 จากคะแนนเต็ม 5.0				X	X

ผลการดำเนินงานของหลักสูตรบรรลุตามเป้าหมายตัวบ่งชี้ทั้งหมดอยู่ในเกณฑ์ดีต่อเนื่อง 3 ปีการศึกษา ทั้งนี้เพื่อติดตามการดำเนินการตาม TQF ต่อไป ซึ่งเกณฑ์การประเมินผ่าน คือ มีการดำเนินงานตามข้อ 1-5 และอย่างน้อยร้อยละ 80 ของตัวบ่งชี้ผลการดำเนินงานที่ระบุไว้ในแต่ละปี

5. ข้อมูลทั่วไปเกี่ยวกับหลักสูตร เช่น

- โครงสร้างหลักสูตร

จำนวนหน่วยกิต รวมตลอดหลักสูตร	144	หน่วยกิต
ก. หมวดวิชาศึกษาทั่วไป	30	หน่วยกิต
1) กลุ่มวิชาภาษา	9	หน่วยกิต
2) กลุ่มวิชามนุษยศาสตร์และสังคมศาสตร์	12	หน่วยกิต
3) กลุ่มวิชาวิทยาศาสตร์และคณิตศาสตร์	9	หน่วยกิต
ข. หมวดวิชาเฉพาะ	108	หน่วยกิต
1) กลุ่มวิชาแกน	49	หน่วยกิต
2) กลุ่มวิชาชีพ	59	หน่วยกิต
- กลุ่มวิชาชีพบังคับ	41	หน่วยกิต
- กลุ่มวิชาชีพเลือก	18	หน่วยกิต
ค. หมวดวิชาเลือกเสรี	6	หน่วยกิต
ง. หมวดฝึกงาน		หน่วยกิต/ชั่วโมง
- ฝึกงานพื้นฐาน	≥ 220	ชั่วโมง
- ฝึกงานเฉพาะทาง	≥ 240	ชั่วโมง หรือ ≥ 6 สัปดาห์

- อาจารย์ประจำหลักสูตร อาจารย์ผู้สอน อาจารย์ที่ปรึกษาวิทยานิพนธ์ (ถ้ามี)

- อาจารย์ประจำหลักสูตร

ลำดับ ที่	เลขประจำตัว ประชาชน	ตำแหน่ง ทางวิชาการ	ชื่อ – สกุล	คุณวุฒิ ระดับอุดมศึกษา (เรียงลำดับจาก คุณวุฒิสูงสุดถึง ระดับปริญญาตรี)	สาขาวิชา	สำเร็จการศึกษาจาก		ภาระการสอนข.ม./ปีการศึกษา			
						สถาบัน	ปี พ.ศ.	2553	2554	2555	2556
1.	3-1019-00427-06-4	ศศ.	นาง ดวงรัตน์ มีแก้ว	Dr.sc.agr. M.Aq. วท.ม. วท.บ.	Aquaculture Aquaculture วิทยาศาสตร์การประมง ประมง	Goettingen, Germany University of the Philippines, Philippines มหาวิทยาลัยเกษตรศาสตร์ มหาวิทยาลัยเกษตรศาสตร์	2537 2530 2527 2523	530-210 530-330 530-412 530-431 530-436 530-497 530-498 530-499	530-210 530-330 530-412 530-431 530-436 530-497 530-498 530-499	530-210 530-330 530-412 530-431 530-436 530-497 530-498 530-499	530-210 530-330 530-412 530-431 530-436 530-497 530-498 530-499
2.	3-1020-01649-25-1	อาจารย์	นางสาวสุภาพร รักเขียว	วท.ม. วท.บ.	วิทยาศาสตร์ทางทะเล (สมุทรศาสตร์ สกาะและเคมี) วาริชศาสตร์	จุฬาลงกรณ์มหาวิทยาลัย มหาวิทยาลัยสงขลานครินทร์	2533 2527	530-390 530-320 530-321 530-440 530-442 530-497 530-498 530-499	530-390 530-320 530-321 530-440 530-442 530-497 530-498 530-499	530-190 530-320 530-321 530-440 530-342 530-497 530-498 530-499	530-190 530-320 530-321 530-440 530-342 530-497 530-498 530-499

ลำดับ ที่	เลขประจำตัว ประชาชน	ตำแหน่ง ทางวิชาการ	ชื่อ – สกุล	คุณวุฒิ ระดับอุดมศึกษา (เรียงลำดับจาก คุณวุฒิสูงสุดถึง ระดับปริญญาตรี)	สาขาวิชา	สำเร็จการศึกษาจาก		ภาระการสอนช.ม./ปีการศึกษา			
						สถาบัน	ปี พ.ศ.	2553	2554	2555	2556
3.	3-8014-00425-36-8	อาจารย์	นาย ยุทธพงษ์ สังข์น้อย	ปร.ด. วท.บ.	เทคโนโลยีชีวภาพ วริชศาสตร์	มหาวิทยาลัยสงขลานครินทร์ มหาวิทยาลัยสงขลานครินทร์	2552 2546	530-304 530-306 530-307 530-437 530-440 530-497 530-498	530-304 530-306 530-307 530-437 530-440 530-497 530-498	530-304 530-306 530-307 530-437 530-440 530-497 530-498	530-304 530-306 530-307 530-437 530-440 530-497 530-498
4.	3-9015-00049-01-3	อาจารย์	นางสาว คณินนิตย์ ลีมีจรรย์จร	วท.ม. วท.บ.	วิทยาศาสตร์ทางทะเล วริชศาสตร์	จุฬาลงกรณ์มหาวิทยาลัย มหาวิทยาลัยสงขลานครินทร์	2541 2538	530-302 530-303 530-313 530-430 530-432 530-497 530-498	530-302 530-303 530-313 530-430 530-432 530-497 530-498	530-302 530-303 530-313 530-430 530-432 530-497 530-498	530-302 530-303 530-313 530-430 530-432 530-497 530-498
5.	3-8099-00195-65-2	อาจารย์	นาย อานนท์ อุปลัลลังก์	M.Sc. วท.บ.	Ecological Marine Management วริชศาสตร์	Vrije Universiteit Brussel, Belgium มหาวิทยาลัยสงขลานครินทร์	2542 2537	530-291 530-391 530-300 530-312 530-344 530-443 530-497 530-498 530-490 530-499	530-291 530-391 530-300 530-312 530-344 530-443 530-497 530-498 530-490 530-499	530-291 530-391 530-300 530-312 530-344 530-443 530-497 530-498 530-490 530-499	530-291 530-391 530-300 530-312 530-344 530-443 530-497 530-498 530-490 530-499

● บุคลากรสนับสนุน

ชื่อ-สกุล	ตำแหน่ง	ประเภทงาน
1. น.ส.รัตนา โพชะเรือง	เจ้าหน้าที่บริหารงานทั่วไปชำนาญการ	งานธุรการ
2. นางอาภรณ์ ศรีผ่อง	ผู้ปฏิบัติงานบริหารชำนาญงาน และ เจ้าหน้าที่พัสดุภาควิชาฯ	งานธุรการ
3. นางมาลี เจตวิจิตร	ผู้ปฏิบัติงานบริหารชำนาญงาน	งานธุรการ
4. นางนิศมา สุวรรณโณ	พนักงานเก็บเอกสาร	งานธุรการ
5. นายนพรัตน์ แท่นมาก	นักวิชาการประมงชำนาญการพิเศษ	งานปฏิบัติงานสอน วิชาฯ และบริการวิชาการ
6. นายดุสิต นาคะชาติ	ผู้ปฏิบัติงานวิทยาศาสตร์ชำนาญงาน และ เจ้าหน้าที่พัสดุภาควิชาฯ	งานปฏิบัติงานสอน วิชาฯ และบริการวิชาการ
7. นางสาวพัชรินทร์ สุขแต่้ม	นักวิทยาศาสตร์	งานปฏิบัติงานสอน วิชาฯ และบริการวิชาการ
8. นายอัครวิทย์ อิศสระโร	นักวิทยาศาสตร์	งานปฏิบัติงานสอน วิชาฯ และบริการวิชาการ
9. นายสุนันท์ ช่วยป้อง	พนักงานผลิตทดลอง	งานปฏิบัติงานสอน วิชาฯ และบริการวิชาการ
10. นายจบ ห่อทอง	คณงานประมง	งานปฏิบัติงานสอน วิชาฯ และบริการวิชาการ
11. นายทองศักดิ์ ทองชะอุ่ม	คณงานประมง	งานปฏิบัติงานสอน วิชาฯ และบริการวิชาการ

● แผนการรับนักศึกษา

จำนวนนักศึกษา	จำนวนนักศึกษาแต่ละปีการศึกษา				
	2555	2556	2557	2558	2559
ชั้นปีที่ 1	70	70	70	70	70
ชั้นปีที่ 2	-	70	70	70	70
ชั้นปีที่ 3	-	-	70	70	70
ชั้นปีที่ 4	-	-	-	70	70
รวม	70	140	210	280	280
คาดว่าจะจบการศึกษา	-	-	-	70	70

- ผู้สำเร็จการศึกษา

ปีการศึกษาที่รับเข้า	จำนวนที่รับเข้า	จำนวนที่สำเร็จการศึกษา	จำนวนที่คงค้างอยู่	จำนวนที่หายไป	อัตราการคงอยู่ร้อยละ
2555	66	61	0	5	0
2556	57	38	13	6	22.80
2557	65	-	61	4	93.84
2558	64	-	53	11	82.81
2559	56	-	55	1	98.21

- ศิษย์เก่า

ศิษย์เก่าคณะฯ จัดตั้งสมาคมศิษย์เก่าคณะทรัพยากรธรรมชาติ เพื่อจัดกิจกรรมที่เป็นประโยชน์ต่อสมาชิก คณะฯ และสังคม สำหรับศิษย์เก่าภาควิชาวาริชศาสตร์ ปัจจุบันจัดตั้งเป็นชมรมศิษย์เก่าวาริชศาสตร์ และกำลังดำเนินการยื่นขอจดทะเบียนจัดตั้งเป็นสมาคมศิษย์เก่าวาริชศาสตร์ มหาวิทยาลัยสงขลานครินทร์ อนึ่ง ศิษย์เก่าทั้งของคณะฯ และภาควิชาฯ ได้ให้ความช่วยเหลือกับคณะฯ และศิษย์ปัจจุบันในรูปแบบต่าง ๆ เช่น เป็นผู้มีส่วนได้ส่วนเสีย ที่คณะฯ เชิญมาให้ข้อมูลและข้อคิดเห็น ในเวทีการรับฟังความคิดเห็นผู้มีส่วนได้ส่วนเสีย เพื่อจัดทำแผนกลยุทธ์ของคณะฯ การมอบทุนการศึกษาให้กับศิษย์ปัจจุบัน การแนะนำแนวทางการประกอบอาชีพและการทำงานให้กับศิษย์ปัจจุบัน และร่วมในกิจกรรมอื่น ๆ ของคณะฯ เช่น งานทำบุญวันก่อตั้งคณะฯ งานเกษรภาคใต้ เป็นต้น

● งบประมาณ

- งบประมาณรายรับ (หน่วยบาท)

รายละเอียดรายรับ	ปีงบประมาณ				
	2555	2556	2557	2558	2559
ค่าบำรุงการศึกษาและค่าลงทะเบียน	2,100,000.00	4,200,000.00	6,300,000.00	8,400,000.00	8,400,000.00
เงินอุดหนุนจากรัฐบาล	8,414,819.61	8,893,893.65	9,405,154.64	9,850,981.33	10,433,953.36
รวมรายรับ	10,514,819.61	13,093,893.65	15,705,154.64	18,250,981.33	18,833,953.36

- งบประมาณรายจ่าย (หน่วยบาท)

หมวดเงิน	ปีงบประมาณ				
	2555	2556	2557	2558	2559
ก. งบดำเนินการ					
1. ค่าใช้จ่ายบุคลากร	8,068,934.40	8,504,126.21	8,965,323.59	9,454,082.66	9,972,052.69
2. ค่าใช้จ่ายดำเนินงาน (ไม่รวม 3)	1,072,519.01	1,121,697.75	1,177,269.73	1,240,066.06	1,311,025.92
3. ทุนการศึกษา	-	-	-	-	-
4. รายจ่ายระดับมหาวิทยาลัย	1,125,696.00	1,170,723.84	1,217,552.79	1,266,254.91	1,316,905.10
รวม (ก)	10,267,149.41	10,796,547.80	11,360,146.12	11,960,403.63	12,599,983.71
ข. งบลงทุน					
ค่าครุภัณฑ์	100,000.00	100,000.00	100,000.00	100,000.00	100,000.00
รวม (ข)	100,000.00	100,000.00	100,000.00	100,000.00	100,000.00

หมวดเงิน	ปีงบประมาณ				
รวม (ก) + (ข)	10,367,149.41	10,896,547.80	11,460,146.12	12,060,403.63	12,699,983.71
จำนวนนักศึกษา	70	140	210	280	280
ค่าใช้จ่ายต่อหัวนักศึกษา	148,102.13	77,832.48	54,572.12	43,072.87	45,357.08

- **สิ่งอำนวยความสะดวก และสิ่งสนับสนุนการเรียนรู้**

คณะฯ และภาควิชาฯ มีห้องเรียน ห้องบรรยาย ห้องปฏิบัติการ ห้องคอมพิวเตอร์ และจุดแพร่กระจายสัญญาณอินเทอร์เน็ต ที่เหมาะสมเพียงพอ ทันสมัย และปลอดภัยในการเรียนการสอน และการทำวิจัย นอกจากนี้ภาควิชาฯ ยังมีโรงเพาะฟักสัตว์น้ำ และศูนย์วิจัยสุขภาพสัตว์น้ำ กิจกรรม สุขุมมาตย์ สำหรับใช้ในการเรียนการสอน การบริการวิชาการ และการวิจัยเฉพาะทางด้านการเพาะเลี้ยงและตรวจวินิจฉัยโรคสัตว์น้ำ และคณะฯ มีห้องปฏิบัติการวิเคราะห์กลางสำหรับสนับสนุนการวิจัย และมีสถานีวิจัยจำนวน 3 สถานี ได้แก่ สถานีวิจัยคลองหอยโข่ง อำเภอคลองหอยโข่ง และสถานีวิจัยเทพา อำเภอเทพา จังหวัดสงขลา และสถานีวิจัยท่าเชียด อำเภอบางแก้ว จังหวัดพัทลุง สำหรับใช้ในการเรียนการสอนรายวิชางานฟาร์มพื้นฐาน การบริการวิชาการ และการทำวิจัยของคณาจารย์ คณะฯ มียานพาหนะที่กำกับโดยหน่วยอาคารสถานที่และยานพาหนะ ที่ปลอดภัยและเพียงพอ ต่อความต้องการของอาจารย์และนักศึกษาในการสนับสนุนการเรียนการสอน การวิจัย และการบริการวิชาการ มหาวิทยาลัยจัดให้มีหอสมุดกลาง (สำนักทรัพยากรการเรียนรู้คุณหญิงหลง อรรถกระวีสุนทร) ที่มีทรัพยากรการเรียนรู้ที่เพียงพอ และครบถ้วน เช่น หนังสือ วารสาร จุลสาร สื่อสิ่งพิมพ์ วิทยุทัศน์ วิทยานิพนธ์ และสื่ออิเล็กทรอนิกส์ เป็นต้น นอกจากนี้มหาวิทยาลัยมีศูนย์คอมพิวเตอร์ สำหรับให้นักศึกษาใช้ในการเรียนและค้นคว้าหาความรู้ และมีศูนย์เครื่องมือวิทยาศาสตร์สำหรับสนับสนุนการวิจัยของนักศึกษาและคณาจารย์

2.2.2 อุปกรณ์การสอน

ภาควิชาวาริชศาสตร์ ใช้อุปกรณ์และครุภัณฑ์สำหรับการเรียน การสอนในรายวิชาต่าง ๆ ทั้งที่เป็นของภาควิชาฯ เอง และใช้บริการจากหน่วยปฏิบัติการวิเคราะห์กลาง รวมทั้งครุภัณฑ์ อุปกรณ์ และสื่อการสอนอื่น ๆ ที่เป็นของคณะทรัพยากรธรรมชาติ นอกจากนี้ ยังสามารถขอใช้บริการเครื่องมือจากศูนย์เครื่องมือวิทยาศาสตร์ และคณะอื่น ๆ ของมหาวิทยาลัยสงขลานครินทร์

2.2.3 ห้องสมุด

เอกสาร วารสาร หนังสือ รวมทั้งฐานข้อมูลต่าง ๆ ที่สำนักหอสมุดกลาง (หอสมุดคุณหญิงหลง อรรถกระวีสุนทร) ห้องสมุดคณะต่าง ๆ ในมหาวิทยาลัยสงขลานครินทร์ ห้องอ่านหนังสือของภาควิชาวาริชศาสตร์ รวมทั้งห้องสมุดของสถาบันวิจัยการเพาะเลี้ยงสัตว์น้ำชายฝั่ง จังหวัดสงขลา ซึ่งมีตำราที่เกี่ยวข้องประมาณ 1,000 รายการ

ฐานข้อมูลวารสารอิเล็กทรอนิกส์ไม่ต่ำกว่า 1,500 รายการ และสามารถค้นคว้าจากฐานข้อมูล CD-ROM และ Internet คณะฯ มีจุดเชื่อมต่อและกระจายสัญญาณ Internet ที่นักศึกษาสามารถสืบค้นข้อมูลประกอบการเรียนได้ทั้งระดับคณะฯ และระดับภาควิชาฯ

บทที่ 2

รายงานผลการดำเนินงานของหลักสูตรตามเกณฑ์มาตรฐานหลักสูตร

ตารางที่ 1.1 ตารางสรุปผลการดำเนินงานตามเกณฑ์การประเมินองค์ประกอบที่ 1

เกณฑ์ ข้อที่	เกณฑ์การประเมิน	ผลการดำเนินงานตาม เกณฑ์ - ตามเกณฑ์ (✓) - ไม่ได้ตามเกณฑ์ (✗)
1	จำนวนอาจารย์ประจำหลักสูตร	✓
2	คุณสมบัติของอาจารย์ประจำหลักสูตร	✓
4	คุณสมบัติของอาจารย์ผู้สอน	✓
11	การปรับปรุงหลักสูตรตามรอบระยะเวลาที่กำหนด	✓

สรุปผลการดำเนินงานองค์ประกอบที่ 1 ตามเกณฑ์ข้อ 1, 2, 4, 11 (จำนวน 4 ข้อ)

ได้มาตรฐาน

ไม่ได้มาตรฐาน เพราะ.....

ตารางที่ 1.2 อาจารย์ประจำหลักสูตร / คุณสมบัติของอาจารย์ประจำหลักสูตร / คุณสมบัติของอาจารย์ผู้รับผิดชอบหลักสูตร (ตัวบ่งชี้ 1.1 เกณฑ์ข้อ 1, 2, 3)

ตำแหน่งทางวิชาการ รายชื่อตาม มคอ. 2 และเลขประจำตัว ประชาชน	ตำแหน่งทางวิชาการ รายชื่อปัจจุบัน และเลขประจำตัว ประชาชน	คุณวุฒิ/ สาขาวิชาปีที่ สำเร็จการศึกษา	สาขาวิชาตรงหรือ สัมพันธ์กับสาขาที่ เปิดสอน		หมายเหตุ
			ตรง	สัมพันธ์	
1. ผศ.ดร. ดวงรัตน์ มีแก้ว 3-1019-00427-06-4	1. ผศ.ดร. ดวงรัตน์ มีแก้ว 3-1019-00427-06-4	Dr.sc.agr. /Aquaculture/2537	✓		
2. อาจารย์สุภาพร รักเขียว* 3-1020-01649-25-1	2. อาจารย์สุภาพร รักเขียว 3-1020-01649-25-1	วท.ม./ วิทยาศาสตร์ทาง ทะเล (สมุทรศาสตร์ สกายะและเคมี)/ 2533	✓		
3. ดร. ยุทธพงษ์ สังข์น้อย* 3-8014-00425-36-8	3. ดร. ยุทธพงษ์ สังข์น้อย 3-8014-00425-36-8	ปร.ด./ เทคโนโลยีชีวภาพ/ 2552	✓		
4. อาจารย์คณินนิตย์ ลิมจิรขจร 3-9015-00049-01-3	4. อาจารย์คณินนิตย์ ลิมจิรขจร 3-9015-00049-01-3	วท.ม./ วิทยาศาสตร์ทาง ทะเล/ 2541	✓		
5. อาจารย์อานนท์ อุปปลัดลิ่งก์ 3-8099-00195-65-2	5. อาจารย์อานนท์ อุปปลัดลิ่งก์ 3-8099-00195-65-2	M.Sc./ Ecological Marine Management/ 2542	✓		

หมายเหตุ : กรุณาใส่เครื่องหมาย * หลังรายชื่ออาจารย์ที่เป็นผู้รับผิดชอบหลักสูตร

ผลการกำกับมาตรฐาน

เกณฑ์ข้อ 1 จำนวนอาจารย์ประจำหลักสูตร

ครบ ไม่ครบ

เกณฑ์ข้อ 2 คุณสมบัติอาจารย์ประจำหลักสูตร

เป็นไปตามเกณฑ์

- 1) เป็นอาจารย์ประจำที่มีคุณวุฒิระดับปริญญาโทหรือเทียบเท่า หรือดำรงตำแหน่งทางวิชาการไม่ต่ำกว่า ผศ. ในสาขาที่ตรงหรือสัมพันธ์กับสาขาวิชาที่เปิดสอน และมีประสบการณ์ในการสอน และมีประสบการณ์ในการทำวิจัยที่ไม่ใช่ส่วนหนึ่งของการศึกษาเพื่อรับปริญญา

ไม่เป็นไปตามเกณฑ์ เพราะ.....

ตารางที่ 1.3 อาจารย์ผู้สอนและคุณสมบัติของอาจารย์ผู้สอน (ตัวบ่งชี้ 1.1 เกณฑ์ข้อ 4)

ตำแหน่งทางวิชาการ และรายชื่ออาจารย์ผู้สอน	คุณวุฒิ/สาขาวิชา/ปีที่สำเร็จ การศึกษา	สถานภาพ	
		อาจารย์ ประจำ	ผู้ทรงคุณวุฒิ ภายนอก
1. ผศ.ดร. ชุตินา ตันติกิตติ	Ph.D./ Fish Nutrition/2537	✓	
2. ดร.ธีญาภรณ์ แก้วทวี	Ph.D./Aquaculture/ 2555	✓	
3. ผศ.ดร.นเรศ ช้วนยุก	ปร.ด./เทคโนโลยีชีวภาพ/2552	✓	
4. ดร.พรพิมล เชื้อดวงมุข	Ph.D./Aquaculture and Aquatic Resources Management/2549	✓	
5. รศ.ดร.วุฒิพร พรหมขุนทอง	Dr.rer.nat / Fish Nutrition/2538	✓	
6. รศ.ดร.สมหมาย เขียววาริสัจจะ	Ph.D./Fisheries and Allied Aquacultures/2535	✓	
7. ผศ.ดร.สุพัตรา เควีสัน	Ph.D./Limnology/2542	✓	
8. ดร.เอกนรินทร์ รอดเจริญ	ปร.ด./ชีววิทยา/2559	✓	

ผลการกำกับมาตรฐาน

เกณฑ์ข้อ 4 คุณสมบัติของอาจารย์ผู้สอน

เป็นไปตามเกณฑ์คือ

- 1) มีคุณวุฒิระดับปริญญาโทหรือเทียบเท่าหรือดำรงตำแหน่งทางวิชาการไม่ต่ำกว่า ผศ.ในสาขาที่ตรงหรือสัมพันธ์กับสาขาวิชาที่เปิดสอน และมีประสบการณ์ในการสอน และมีประสบการณ์ในการทำวิจัยที่ไม่ใช่ส่วนหนึ่งของการศึกษาเพื่อรับปริญญา หรือ
- 2) มีคุณวุฒิในระดับ ป.เอก

ไม่เป็นไปตามเกณฑ์เพราะ.....

เกณฑ์ข้อ 11 การปรับปรุงหลักสูตรตามรอบระยะเวลาที่กำหนด

- 1) เริ่มเปิดหลักสูตรครั้งแรกในปี พ.ศ. 2520
- 2) ตามรอบหลักสูตรต้องปรับปรุงให้แล้วเสร็จและประกาศใช้ในปี พ.ศ. 2560

ปัจจุบันหลักสูตรยังอยู่ในระยะเวลาที่กำหนด

ปัจจุบันหลักสูตรถือว่าล่าสมัย

สรุปผลการดำเนินงานตามเกณฑ์ข้อ 11

ผ่าน เพราะ ดำเนินงานผ่านทุกข้อ

ไม่ผ่าน เพราะ ดำเนินงานไม่ผ่านข้อ.....

บทที่ 3

ผลการดำเนินงานตามเกณฑ์ AUN QA

(การเขียนผลการดำเนินงานแต่ละตัวบ่งชี้อาจเขียนบรรยายตัวบ่งชี้โดยรวมให้ครอบคลุมประเด็นย่อย หรือเขียนบรรยายแยกแต่ละประเด็นการประเมินย่อย โดยอ้างอิงหลักฐาน/เอกสารประกอบไปในเนื้อหาที่เขียนบรรยาย และมีตารางข้อมูลประกอบในแต่ละตัวบ่งชี้/ประเด็น หรือนำไปแยกไว้ในส่วนภาคผนวกก็ได้)
ระดับการประเมิน

เพื่อให้หลักสูตรรับรู้ถึงระดับคุณภาพของหลักสูตรในแต่ละเกณฑ์ และสามารถปรับปรุงพัฒนาต่อไปได้ การประเมินหลักสูตรใช้เกณฑ์ 7 ระดับ ดังต่อไปนี้

เกณฑ์การประเมิน 7 ระดับ		
คะแนน	ความหมาย	คุณภาพและระดับความต้องการในการพัฒนา
1	ไม่ปรากฏการดำเนินการ (ไม่มีเอกสาร ไม่มีแผนหรือไม่มีหลักฐาน)	คุณภาพไม่เพียงพออย่างชัดเจน ต้องปรับปรุงแก้ไข หรือพัฒนาโดยเร่งด่วน
2	มีการวางแผนแต่ยังไม่ได้เริ่มดำเนินการ	คุณภาพไม่เพียงพอ <u>จำเป็นต้องมีการปรับปรุงแก้ไข</u> หรือพัฒนา
3	มีเอกสารแต่ไม่เชื่อมโยงกับการปฏิบัติ หรือมีการดำเนินการแต่ยังไม่ครบถ้วน	คุณภาพไม่เพียงพอ แต่การปรับปรุง แก้ไข หรือพัฒนาเพียงเล็กน้อยสามารถทำให้มีคุณภาพเพียงพอได้
4	มีเอกสารและหลักฐานการดำเนินการตามเกณฑ์	มีคุณภาพของการดำเนินการของหลักสูตรตามเกณฑ์
5	มีเอกสารและหลักฐานชัดเจนที่แสดงถึงการดำเนินการที่มีประสิทธิภาพดีกว่าเกณฑ์	มีคุณภาพของการดำเนินการของหลักสูตรดีกว่าเกณฑ์
6	ตัวอย่างของแนวปฏิบัติที่ดี	ตัวอย่างของแนวปฏิบัติที่ดี
7	ดีเยี่ยม เป็นแนวปฏิบัติในระดับโลกหรือแนวปฏิบัติชั้นนำ	ดีเยี่ยม เป็นแนวปฏิบัติในระดับโลกหรือแนวปฏิบัติชั้นนำ

AUN 1
Expected Learning Outcomes

Criterion 1

1. The formulation of the expected learning outcomes takes into account and reflects the vision and mission of the institution. The vision and mission are explicit and known to staff and students.
2. The programme shows the expected learning outcomes of the graduate. Each course and lesson should clearly be designed to achieve its expected learning outcomes which should be aligned to the programme expected learning outcomes.
3. The programme is designed to cover both subject specific outcomes that relate to the knowledge and skills of the subject discipline; and generic (sometimes called transferable skills) outcomes that relate to any and all disciplines e.g. written and oral communication, problem-solving, information technology, teambuilding skills, etc.
4. The programme has clearly formulated the expected learning outcomes which reflect the relevant demands and needs of the stakeholders.

ผลการประเมินตนเอง

เกณฑ์	คะแนน						
	1	2	3	4	5	6	7
1.1 The expected learning outcomes have been clearly formulated and aligned with the vision and mission of the university [1,2]		✓					
1.2 The expected learning outcomes cover both subject specific and generic (i.e. transferable) learning outcomes [3]		✓					
1.3 The expected learning outcomes clearly reflect the requirements of the stakeholders [4]		✓					
Overall opinion		✓					

ผลการดำเนินงานตามเกณฑ์ AUN 1

1.1 The expected learning outcomes have been clearly formulated and aligned with the vision and mission of the university

มาตรฐานผลการเรียนรู้ที่คาดหวังของหลักสูตรถูกกำหนดขึ้นในการประชุมปรับปรุงหลักสูตร ซึ่งมีคณาจารย์และบุคลากรของภาควิชาฯ เข้าร่วมประชุม (เอกสารอ้างอิง 1) โดยยึดแนวทางตามกรอบมาตรฐานคุณวุฒิระดับปริญญาตรี 5 ด้าน ได้แก่ ด้านคุณธรรม จริยธรรม ด้านความรู้ ด้านทักษะทางปัญญา ด้านทักษะความสัมพันธ์ระหว่างบุคคลและความรับผิดชอบ ด้านทักษะการวิเคราะห์เชิงตัวเลข การสื่อสาร และการใช้เทคโนโลยีสารสนเทศ และได้ผนวกให้สอดคล้องกับวิสัยทัศน์และพันธกิจทั้งของมหาวิทยาลัย คณะฯ และภาควิชาฯ รวมทั้งผนวกให้สอดคล้องกับมาตรฐานผลการเรียนรู้ของรายวิชาศึกษาทั่วไปตามนโยบายของมหาวิทยาลัย (เอกสารอ้างอิง 2) นอกจากนี้ยังได้วิเคราะห์สถานการณ์ภายนอกหรือการพัฒนา เช่น สถานการณ์หรือการพัฒนาทางเศรษฐกิจ สถานการณ์หรือการพัฒนาทางสังคมและวัฒนธรรม และผลกระทบของสถานการณ์เหล่านี้ต่อหลักสูตร เพื่อนำข้อมูลมากำหนดมาตรฐานผลการเรียนรู้ที่คาดหวังของหลักสูตร

1.2 The expected learning outcomes cover both subject specific and generic (i.e. transferable) learning outcomes

มาตรฐานผลการเรียนรู้ที่คาดหวังของหลักสูตรครอบคลุมทั้งความรู้ทั่วไปและความรู้เฉพาะทาง กล่าวคือ มาตรฐานผลการเรียนรู้ด้านคุณธรรม จริยธรรม และด้านทักษะความสัมพันธ์ระหว่างบุคคลและความรับผิดชอบ เป็นมาตรฐานผลการเรียนรู้หลักที่เน้นความรู้ทั่วไป ส่วนมาตรฐานผลการเรียนรู้ด้านความรู้ด้านทักษะทางปัญญา และด้านทักษะการวิเคราะห์เชิงตัวเลข การสื่อสาร และการใช้เทคโนโลยีสารสนเทศ เป็นมาตรฐานผลการเรียนรู้หลักที่เน้นความรู้เฉพาะทาง (เอกสารอ้างอิง 2) ซึ่งมาตรฐานผลการเรียนรู้หลักทั้งสองนี้ได้ครอบคลุมและถูกกระจายความรับผิดชอบไปยังทุกรายวิชาในหลักสูตร (เอกสารอ้างอิง 3-4)

1.3 The expected learning outcomes clearly reflect the requirements of the stakeholders

มาตรฐานผลการเรียนรู้ที่คาดหวังของหลักสูตรได้จัดทำขึ้นภายใต้ความต้องการของผู้มีส่วนได้ส่วนเสียบางกลุ่ม เช่น บัณฑิตจบใหม่ (เอกสารอ้างอิง 5) นักศึกษาปัจจุบัน (เอกสารอ้างอิง 6) คณาจารย์ (เอกสารอ้างอิง 7) และนายจ้าง/ผู้ใช้บัณฑิต (เอกสารอ้างอิง 8) นอกจากนี้ยังได้ใช้แบบประเมินผลการฝึกงาน (เอกสารอ้างอิง 9) และสหกิจศึกษา (เอกสารอ้างอิง 10) มาวิเคราะห์ความต้องการของนายจ้าง/ผู้ใช้บัณฑิต/สถานประกอบการ และยังมีการรับฟังความคิดเห็นโดยตรงจากสถานประกอบการด้วยคณาจารย์อย่างไม่

เป็นทางการ เพื่อนำมาประกอบการพิจารณาจัดทำมาตรฐานผลการเรียนรู้ที่คาดหวังของหลักสูตรให้ตรงกับความต้องการของผู้มีส่วนได้ส่วนเสียมากที่สุด สดุดท้ายหลักสูตรยังได้แต่งตั้งกรรมการผู้ทรงคุณวุฒิภายนอกจำนวน 5 ท่าน จากทั้งภาครัฐและภาคเอกชน เพื่อวิพากษ์ วิวิจารณ์ และให้ข้อเสนอแนะเกี่ยวกับร่างหลักสูตรที่จัดทำขึ้น (เอกสารอ้างอิง 11) ก่อนเสนอร่างหลักสูตรไปยังมหาวิทยาลัยต่อไป โดยมาตรฐานผลการเรียนรู้ที่คาดหวังที่ถูกรวบรวมขึ้นนี้ อาจารย์ประจำหลักสูตรได้นำไปกระจายต่อผู้ทรงคุณวุฒิรายวิชาในหลักสูตรด้วยการทำแผนที่แสดงการกระจายความรับผิดชอบมาตรฐานผลการเรียนรู้จากหลักสูตรสู่รายวิชา (Curriculum Mapping) ตามจุดมุ่งเน้น และเป้าประสงค์ของรายวิชานั้น ๆ (เอกสารอ้างอิง 3-4) อย่างไรก็ตามในภาพรวมของหลักสูตร บัณฑิตที่สำเร็จการศึกษาทุกคนจะต้องบรรลุมาตรฐานผลการเรียนรู้ที่คาดหวังครบทุกด้าน นอกจากนี้การกระจายความรับผิดชอบมาตรฐานผลการเรียนรู้จากหลักสูตรสู่รายวิชา กิจกรรมการเรียนการสอน และวิธีการวัดการประเมินในแต่ละรายวิชา จะถูกปรับปรุงแก้ไข พัฒนา และตรวจสอบอย่างต่อเนื่อง และสม่ำเสมอ (ก่อนเปิดภาคเรียน 1 สัปดาห์) จากผู้รับผิดชอบหลักสูตร ประธานหลักสูตร และรองคณบดีฝ่ายวิชาการฯ เพื่อให้บัณฑิตมีมาตรฐานผลการเรียนรู้ที่คาดหวังอย่างมีประสิทธิภาพ

AUN 2
Programme Specification

Criterion 2

1. The Institution is recommended to publish and communicate the programme and course specifications for each programme it offers, and give detailed information about the programme to help stakeholders make an informed choice about the programme.
2. Programme specification including course specifications describes the expected learning outcomes in terms of knowledge, skills and attitudes. They help students to understand the teaching and learning methods that enable the outcome to be achieved; the assessment methods that enable achievement to be demonstrated; and the relationship of the programme and its study elements.

ผลการประเมินตนเอง

เกณฑ์	คะแนน						
	1	2	3	4	5	6	7
2.1 The information in the programme specification is comprehensive and up-to-date [1,2]			✓				
2.2 The information in the course specification is comprehensive and up-to-date [1,2]			✓				
2.3 The programme and course specifications are communicated and made available to the stakeholders [1,2]			✓				
Overall opinion			✓				

ผลการดำเนินงานตามเกณฑ์ AUN 2

2.1 The information in the programme specification is comprehensive and up-to-date

ข้อกำหนดของหลักสูตรได้รับการปรับปรุงทุก 5 ปี ตามข้อบังคับของ สกอ. โดยข้อกำหนดของหลักสูตรถูกกำหนดขึ้นในการประชุมปรับปรุงหลักสูตร พ.ศ. 2555 ซึ่งมีคณาจารย์และบุคลากรของภาควิชาฯ เข้าร่วมประชุม ภายใต้เกณฑ์ ข้อกำหนด และกรอบมาตรฐานคุณวุฒิระดับปริญญาตรี

(เอกสารอ้างอิง 1) ซึ่งมีความครอบคลุม ชัดเจน ถูกต้อง (เอกสารอ้างอิง 2) และได้รับการตรวจสอบอยู่เสมออย่างน้อยปีละ 1 ครั้ง ในการจัดทำคู่มือปฐมนิเทศนักศึกษาใหม่ และได้เผยแพร่ข้อกำหนดของหลักสูตรในเว็บไซต์ของ ภาควิชาฯ คณะฯ และมหาวิทยาลัยฯ (เอกสารอ้างอิง 12-13) ซึ่งนักเรียน นักศึกษา ผู้ปกครอง และผู้มีส่วนได้ส่วนเสียทุกภาคส่วนสามารถเข้ามาศึกษาข้อมูลได้ นอกจากนี้ยังมีการประชุมเพื่อตรวจสอบความถูกต้อง และปรับปรุงแก้ไขทุกปีการศึกษา (เอกสารอ้างอิง 14) ก่อนจัดพิมพ์เป็นหนังสือคู่มือการศึกษาสำหรับนักศึกษาใหม่ (ลูกปลาน้อย 38) (เอกสารอ้างอิง 15) และได้แจกจ่าย ตลอดจนทำความเข้าใจกับนักศึกษาใหม่ทุกคนในวันปฐมนิเทศ (เอกสารอ้างอิง 16)

2.2 The information in the course specification is comprehensive and up-to-date

ข้อกำหนดต่าง ๆ ของรายวิชาในหลักสูตร เช่น รหัสและชื่อรายวิชา จำนวนหน่วยกิต ค่าอชิบาย รายวิชา จุดมุ่งหมายของรายวิชา ผลการเรียนรู้ที่มุ่งหวัง แผนการสอนและการประเมินผล ฯลฯ ได้ระบุไว้ใน มคอ. 3 (เอกสารอ้างอิง 3) และมคอ. 4 (เอกสารอ้างอิง 4) ซึ่งข้อมูลทั้งหมดมีความครอบคลุม ครบถ้วน สมบูรณ์ และปรับปรุงให้เป็นปัจจุบันอยู่เสมอก่อนเปิดภาคการศึกษา 1 สัปดาห์ (เอกสารอ้างอิง 17) ซึ่งมีการตรวจสอบอีกครั้งโดยผู้รับผิดชอบหลักสูตร ประธานหลักสูตร และรองคณบดีฝ่ายวิชาการฯ ตามลำดับ (เอกสารอ้างอิง 18) นอกจากนี้ยังมีการแจกแบบประมวลรายวิชา (เอกสารอ้างอิง 19) ที่ปรับปรุงให้ถูกต้อง ตรงกันกับ มคอ. 3 และมคอ. 4 ให้กับนักศึกษาทุกคนที่ลงทะเบียนเรียนรายวิชานั้น ๆ

2.3 The programme and course specifications are communicated and made available to the stakeholders

ข้อกำหนดของหลักสูตร ได้เผยแพร่ในเว็บไซต์ของภาควิชาฯ คณะฯ และมหาวิทยาลัยฯ และจัดพิมพ์ไว้ในหนังสือคู่มือการศึกษาสำหรับนักศึกษาใหม่ (ลูกปลาน้อย 38) (เอกสารอ้างอิง 12-13, 15) มีการแจกคู่มือการศึกษา มีการสื่อสาร และชี้แจงข้อกำหนดของหลักสูตรให้นักศึกษาใหม่ทราบผ่านโครงการปฐมนิเทศนักศึกษาใหม่ที่จัดขึ้นทุกปี (เอกสารอ้างอิง 16) และชี้แจงผ่านอาจารย์ที่ปรึกษาอย่างต่อเนื่องจนนักศึกษาสำเร็จการศึกษา ส่วนข้อกำหนดของรายวิชาต่าง ๆ ในหลักสูตร ได้ถูกสื่อสาร ชี้แจง และทำความเข้าใจไปยังนักศึกษาผ่าน มคอ.3 มคอ.4 และแบบประมวลรายวิชา (เอกสารอ้างอิง 3-4, 19) ให้กับนักศึกษาทุกคนที่ลงทะเบียนเรียนรายวิชานั้น ๆ และมีการชี้แจงทำความเข้าใจกับนักศึกษาที่ลงทะเบียนเรียนรายวิชานั้น ๆ ในคาบเรียนแรกของวิชา

AUN 3

Programme Structure and Content

Criterion 3

1. The curriculum, teaching and learning methods and student assessment are constructively aligned to achieve the expected learning outcomes.
2. The curriculum is designed to meet the expected learning outcomes where the contribution made by each course in achieving the programme's expected learning outcomes is clear.
3. The curriculum is designed so that the subject matter is logically structured, sequenced, and integrated.
4. The curriculum structure shows clearly the relationship and progression of basic courses, the intermediate courses, and the specialised courses.
5. The curriculum is structured so that it is flexible enough to allow students to pursue an area of specialisation and incorporate more recent changes and developments in the field.
6. The curriculum is reviewed periodically to ensure that it remains relevant and up-to-date.

ผลการประเมินตนเอง

เกณฑ์	คะแนน						
	1	2	3	4	5	6	7
3.1 The curriculum is designed based on constructive alignment with the expected learning outcomes [1]			✓				
3.2 The contribution made by each course to achieve the expected learning outcomes is clear [2]		✓					
3.3 The curriculum is logically structured, sequenced, integrated and up-to-date [3,4,5,6]				✓			
Overall opinion			✓				

ผลการดำเนินงานตามเกณฑ์ AUN 3

3.1 The curriculum is designed based on constructive alignment with the expected learning outcomes

หลักสูตรได้รับการออกแบบให้สอดคล้องกับมาตรฐานผลการเรียนรู้ที่คาดหวังที่ได้กำหนดขึ้นในการประชุมปรับปรุงหลักสูตร พ.ศ. 2555 (เอกสารอ้างอิง 1) โดยพิจารณาจากการวิเคราะห์ข้อมูลด้านต่าง ๆ (ดังอธิบายไว้ใน AUN1) ซึ่งมีจำนวน 5 ด้าน ได้แก่ ด้านคุณธรรม จริยธรรม ด้านความรู้ ด้านทักษะทางปัญญา ด้านทักษะความสัมพันธ์ระหว่างบุคคลและความรับผิดชอบ ด้านทักษะการวิเคราะห์เชิงตัวเลข การสื่อสาร และการใช้เทคโนโลยีสารสนเทศ โดยบรรจुरายวิชาต่าง ๆ ลงในหลักสูตรให้สอดคล้องและรองรับกับมาตรฐานผลการเรียนรู้ที่คาดหวังทั้ง 5 ด้าน (เอกสารอ้างอิง 2) เพื่อให้บัณฑิตที่สำเร็จการศึกษาจากหลักสูตรบรรลุผลตามมาตรฐานผลการเรียนรู้ที่คาดหวังดังกล่าว

3.2 The contribution made by each course to achieve the expected learning outcomes is clear

ทุกรายวิชาในหลักสูตรได้จัดทำแผนที่แสดงการกระจายความรับผิดชอบมาตรฐานผลการเรียนรู้จากหลักสูตรสู่รายวิชา (Curriculum mapping) (เอกสารอ้างอิง 20) ให้สอดคล้องกับเนื้อหาและผลการเรียนรู้ที่คาดหวังระดับรายวิชา โดยแต่ละรายวิชาต้องระบุความรับผิดชอบหลัก และความรับผิดชอบรองให้ชัดเจน จากนั้นแผนที่การกระจายความรับผิดชอบฯ ดังกล่าวจะถูกพิจารณาอีกครั้งโดยอาจารย์ประจำหลักสูตร และหากแผนที่การกระจายความรับผิดชอบฯ ยังมีความไม่ชัดเจน อาจารย์ประจำหลักสูตรจะเสนอกลับไปยังอาจารย์ผู้รับผิดชอบวิชาพิจารณาปรับปรุงแก้ไขอีกครั้งจนกว่าจะมีความชัดเจน (เอกสารอ้างอิง 21) นอกจากนี้หลักสูตรยังกำหนดให้อาจารย์ผู้รับผิดชอบวิชาทบทวนและแก้ไขแผนที่แสดงการกระจายความรับผิดชอบมาตรฐานผลการเรียนรู้จากหลักสูตรสู่รายวิชา ตลอดจนกิจกรรมการเรียนการสอนและวิธีการประเมินผลการเรียนรู้อย่างต่อเนื่องและสม่ำเสมอ (เอกสารอ้างอิง 82) อนึ่งตารางแสดงความสัมพันธ์ระหว่างมาตรฐานผลการเรียนรู้ที่คาดหวังของหลักสูตรกับรายวิชาได้แสดงไว้ในภาคผนวก 1 แล้ว

3.3 The curriculum is logically structured, sequenced, integrated and up-to-date

โครงสร้างของหลักสูตรมีความชัดเจน มีตรรกะ สมเหตุสมผล มีความต่อเนื่อง บูรณาการ และจัดลำดับรายวิชาอย่างเหมาะสม โดยรายวิชาความรู้ทั่วไปและพื้นฐานถูกจัดไว้สำหรับนักศึกษาชั้นปีที่ 1 และ 2 ส่วนรายวิชาเฉพาะและวิชาชีพถูกจัดไว้ให้นักศึกษาชั้นปีที่ 3 และ 4 สำหรับรายวิชาบังคับและรายวิชาชีพของหลักสูตรบางรายวิชาต้องมีรายวิชาบังคับก่อน (Prerequisite) ที่นักศึกษาจำเป็นต้องลงทะเบียนเรียนให้ผ่านก่อนจึงจะสามารถลงทะเบียนเรียนได้ ทั้งนี้เพื่อเป็นพื้นฐานและความต่อเนื่องของการเรียน เช่น รายวิชา

530-312 ชีววิทยาประมง (Fisheries Biology) มีรายวิชาบังคับก่อน คือ รายวิชา 530-210 ชีววิทยาของปลา (Biology of Fish) (เอกสารอ้างอิง 22) นอกจากนี้หลักสูตรมีการกำหนดแต่ละรายวิชาด้วยรหัสวิชาว่า นักศึกษาชั้นปีใดสามารถลงทะเบียนเรียนได้บ้าง เพื่อให้สอดคล้องกับความรู้ของนักศึกษาที่ต้องเป็นลำดับขั้น สำหรับรายวิชาที่มีการบูรณาการอย่างชัดเจน ได้แก่ รายวิชา 530-497 สัมมนา (Seminar) (เอกสารอ้างอิง 23) และรายวิชา 530-498 ปัญหาพิเศษ (Special Problem) (เอกสารอ้างอิง 24) ซึ่งเป็นรายวิชาบังคับของหลักสูตร (ยกเว้นแผนสหกิจศึกษาที่ไม่จำเป็นต้องลงทะเบียนเรียนรายวิชาปัญหาพิเศษ) โดยรายวิชาดังกล่าว จำเป็นต้องบูรณาการองค์ความรู้ทั้งหมดที่เรียนมาตั้งแต่ชั้นปีที่ 1 เพื่อให้เรียนได้อย่างมีประสิทธิภาพ โดยเฉพาะรายวิชาปัญหาพิเศษมีการแต่งตั้งอาจารย์ที่ปรึกษา เขียนโครงร่างปัญหาพิเศษ ดำเนินการวิจัย เขียนรายงานการวิจัย และสอบปัญหาพิเศษโดยแต่งตั้งอาจารย์ประจำเป็นกรรมการสอบ จำนวน 3 ท่าน (เอกสารอ้างอิง 25) สำหรับในส่วนของรายวิชาในหลักสูตรมีการรายงาน ปรับปรุงแก้ไข และทำให้เป็น ปัจจุบันเป็นประจำทุกภาคการศึกษา โดยเปิดโอกาสให้นักศึกษาวิพากษ์การเรียนการสอน และการวัดการ ประเมินผลการสอนผ่านทางระบบออนไลน์ (เอกสารอ้างอิง 26) และแบบประเมินการเรียนด้วยวิธีอื่น (แบบ ประเมินตนเอง ตามมาตรฐานผลการเรียนรู้ 5 ด้าน) (เอกสารอ้างอิง 27) และต้องระบุข้อมูลการประเมิน ข้อมูลการวิพากษ์ดังกล่าวพร้อมแนวทางการปรับปรุงแก้ไขในภาคการศึกษาต่อไปใน มคอ.5 (เอกสารอ้างอิง 28) และมคอ. 6 (เอกสารอ้างอิง 29) ก่อนจะส่งให้ผู้รับผิดชอบหลักสูตร ประธานหลักสูตร และรองคณบดี ฝ่ายวิชาการฯ พิจารณาต่อไปเป็นลำดับ ทั้งนี้เพื่อการปรับปรุงพัฒนาให้แต่ละรายวิชาบรรลุผลการเรียนรู้ตาม มาตรฐานผลการเรียนรู้ที่คาดหวังของหลักสูตร

AUN 4

Teaching and Learning Approach

Criterion 4

1. The teaching and learning approach is often dictated by the educational philosophy of the university. Educational philosophy can be defined as a set of related beliefs that influences what and how students should be taught. It defines the purpose of education, the roles of teachers and students, and what should be taught and by what methods.
2. Quality learning is understood as involving the active construction of meaning by the student, and not just something that is imparted by the teacher. It is a deep approach of learning that seeks to make meaning and achieve understanding.
3. Quality learning is also largely dependent on the approach that the learner takes when learning. This in turn is dependent on the concepts that the learner holds of learning, what he or she knows about his or her own learning, and the strategies she or he chooses to use.
4. Quality learning embraces the principles of learning. Students learn best in a relaxed, supportive, and cooperative learning environment.
5. In promoting responsibility in learning, teachers should:
 - a) create a teaching-learning environment that enables individuals to participate responsibly in the learning process; and
 - b) provide curricula that are flexible and enable learners to make meaningful choices in terms of subject content, programme routes, approaches to assessment and modes and duration of study.
6. The teaching and learning approach should promote learning, learning how to learn and instil in students a commitment of lifelong learning (e.g. commitment to critical inquiry, information-processing skills, a willingness to experiment with new ideas and practices, etc.).

ผลการประเมินตนเอง

เกณฑ์	คะแนน						
	1	2	3	4	5	6	7
4.1 The educational philosophy is well articulated and communicated to all stakeholders [1]			✓				
4.2 Teaching and learning activities are constructively aligned to the achievement of the expected learning outcomes [2,3,4,5]		✓					
4.3 Teaching and learning activities enhance life-long learning [6]			✓				
Overall opinion			✓				

ผลการดำเนินงานตามเกณฑ์ AUN 4

4.1 The educational philosophy is well articulated and communicated to all stakeholders

ในปีการศึกษา 2559 มหาวิทยาลัยได้กำหนดปรัชญาการจัดการศึกษาขึ้นอย่างชัดเจน โดยยึดหลักตามแนวทางพัฒนาการนิยม (Progressivism) คือ การพัฒนาผู้เรียนในทุกด้าน โดยยึดผู้เรียนเป็นศูนย์กลาง มุ่งเน้นถึงการเรียนรู้ตลอดชีวิต การจัดการศึกษาที่มุ่งเน้นผลลัพธ์ (Outcome Based Education) การจัดการเรียนรู้ที่ใช้กิจกรรมหรือการปฏิบัติ (Active learning) ที่หลากหลาย โดยเฉพาะการใช้ปัญหาเป็นฐานในการเรียนรู้ (Problem-based Learning) การใช้โครงงานเป็นฐาน (Project-based Learning) และการเรียนรู้โดยการบริการสังคม (Service Learning) และยึดพระราชปณิธานของสมเด็จพระบรมราชชนก “ขอให้ถือประโยชน์ของเพื่อนมนุษย์เป็นกิจที่หนึ่ง” เป็นแนวทางในการดำเนินการ (เอกสารอ้างอิง 30) สำหรับหลักสูตรยังไม่มี การกำหนดปรัชญาการจัดการศึกษาที่ชัดเจน แต่มีการกำหนดปรัชญา ความสำคัญ และวัตถุประสงค์ของหลักสูตรที่ชัดเจนเอาไว้ใน มคอ. 2 (เอกสารอ้างอิง 2) และได้เผยแพร่ประชาสัมพันธ์สื่อสารให้กับผู้มีส่วนได้ส่วนเสียได้รับทราบทางเว็บไซต์ของคณะฯ และมหาวิทยาลัย (เอกสารอ้างอิง 12-13) และจัดพิมพ์ไว้ในหนังสือคู่มือการศึกษาสำหรับนักศึกษาใหม่ (เอกสารอ้างอิง 15) นอกจากนี้ยังจัดพิมพ์เป็นเล่มแจกจ่ายให้กับอาจารย์ประจำทุกคน (เอกสารอ้างอิง 2) อนึ่งคณะทรัพยากรธรรมชาติได้กำหนดวิสัยทัศน์ของคณะใหม่ ดังนี้ “ผลิตบัณฑิตให้มีความสามารถเป็นผู้ประกอบการ สร้างองค์ความรู้และนวัตกรรมทางการเกษตร

ระดับ 1 ใน 5 ของเอเชีย” และกำหนดเอกลักษณ์/วัฒนธรรมสถาบันใหม่ ดังนี้ “ขยัน ซื่อสัตย์ ยึดหลักเศรษฐกิจพอเพียง” (เอกสารอ้างอิง 31) ซึ่งคณะฯ ได้สื่อสารประชาสัมพันธ์ไปยังคณาจารย์ บุคลากร เจ้าหน้าที่ และนักศึกษาทุกคน ทั้งนี้อาจารย์ผู้รับผิดชอบรายวิชาทำการแจ้งวิสัยทัศน์และเอกลักษณ์/วัฒนธรรมสถาบันให้นักศึกษาทราบอีกทางหนึ่ง

4.2 Teaching and learning activities are constructively aligned to the achievement of the expected learning outcomes

กิจกรรมการเรียนการสอนของรายวิชาในหลักสูตร มีความสอดคล้องกับมาตรฐานผลการเรียนรู้ที่คาดหวังของหลักสูตร ซึ่งได้ทำแผนที่แสดงการกระจายความรับผิดชอบมาตรฐานผลการเรียนรู้จากหลักสูตรสู่รายวิชา (Curriculum mapping) (เอกสารอ้างอิง 20) ทั้งความรับผิดชอบหลักและความรับผิดชอบรองที่สอดคล้องเนื้อหาวิชาและแต่ละรายวิชาสามารถเลือกใช้กลยุทธ์ในการจัดการเรียนการสอน และการประเมินผลที่แตกต่างกันได้ขึ้นอยู่กับลักษณะเนื้อหา และวัตถุประสงค์ของรายวิชานั้น ๆ ซึ่งได้ระบุไว้อย่างชัดเจนใน มคอ.3 (เอกสารอ้างอิง 3) และ มคอ. 4 (เอกสารอ้างอิง 4) โดยต้องผ่านการตรวจสอบ และเห็นชอบจากอาจารย์ผู้รับผิดชอบหลักสูตร ประธานหลักสูตร และรองคณบดีฝ่ายวิชาการของคณะฯ ด้วย โดยซึ่งทุกรายวิชาได้พัฒนาวิธีการจัดการเรียนการสอนตามปรัชญาการจัดการศึกษาของมหาวิทยาลัยที่มุ่งเน้นผลลัพธ์ (Outcome Based Education) และใช้กิจกรรมหรือการปฏิบัติ (Active learning) ที่หลากหลาย เช่น รายวิชา 530-330 การเลี้ยงสัตว์น้ำแบบผสมผสาน (Integrated Aquaculture) ที่ให้นักศึกษาทำการเลี้ยงปลาแบบผสมผสานด้วยตัวเองตลอดทั้งเทอม เป็นต้น ส่วนรายวิชาปัญหาพิเศษ ได้จัดการเรียนการสอนแบบการใช้โครงงานเป็นฐาน (Project-based Learning) ซึ่งนักศึกษาที่เรียนรายวิชาดังกล่าวสามารถบูรณาการองค์ความรู้ที่เรียนมาได้เป็นอย่างดี นอกจากนี้บางรายวิชาในหลักสูตรยังได้จัดการเรียนการสอนตามวิสัยทัศน์ของคณะฯ ในเรื่องการเป็นผู้ประกอบการ เช่น รายวิชาการเลี้ยงสัตว์น้ำแบบผสมผสาน ที่มีการทำและจำหน่ายปุ๋ยหมักชีวภาพ เลี้ยงและจำหน่ายปลาเมื่อหมดภาคการศึกษา อันเป็นการฝึกให้นักศึกษาทำเป็นวางแผนเป็น จัดการเป็น ทราบและเข้าใจการตลาด ตลอดจนสามารถพัฒนาเป็นผู้ประกอบการได้ในอนาคต

4.3 Teaching and learning activities enhance life-long learning

กิจกรรมการเรียนการสอนของรายวิชาในหลักสูตร ได้ส่งเสริมการเรียนรู้ตลอดชีวิตของนักศึกษาทั้ง 5 ด้าน ได้แก่ Thinking skill, Learning skill, Professional skill, Communication skill และ Management skill โดยแต่ละรายวิชาในหลักสูตร ได้จัดการเรียนการสอนเพื่อส่งเสริมการเรียนรู้เหล่านี้มาบ้างน้อยบ้าง

ขึ้นอยู่กับเนื้อหาและวัตถุประสงค์ของแต่ละวิชา แต่เมื่อพิจารณากิจกรรมการเรียนการสอนในภาพรวมของรายวิชาทั้งหมดในหลักสูตร พบว่าได้ส่งเสริมการเรียนรู้ตลอดชีวิตครบทั้ง 5 ด้าน ตัวอย่างของรายวิชาในหลักสูตรที่ส่งเสริมการเรียนรู้ตลอดชีวิต เช่น รายวิชาที่มีปฏิบัติการ (รายวิชาชีววิทยาของปลา รายวิชาชีววิทยาประมง รายวิชานิเวศวิทยาชายฝั่ง รายวิชาเทคโนโลยีการเพาะเลี้ยงกุ้ง รายวิชาโรคสัตว์น้ำ และรายวิชาอาหารสัตว์น้ำ เป็นต้น) รายวิชาสัมมนา รายวิชาปัญหาพิเศษ รายวิชาการฝึกงานทางวาริชศาสตร์ และรายวิชาสหกิจศึกษาทางวาริชศาสตร์ เป็นต้น (ภาคผนวก 2: ตารางแสดงความสัมพันธ์ระหว่างรายวิชากับการเรียนรู้ตลอดชีวิต)

AUN 5
Student Assessment

Criterion 5

1. Assessment covers:
 - a. New student admission
 - b. Continuous assessment during the course of study
 - c. Final/exit test before graduation
2. In fostering constructive alignment, a variety of assessment methods should be adopted and be congruent with the expected learning outcomes. They should measure the achievement of all the expected learning outcomes of the programme and its courses.
3. A range of assessment methods is used in a planned manner to serve diagnostic, formative, and summative purposes.
4. The student assessments including timelines, methods, regulations, weight distribution, rubrics and grading should be explicit and communicated to all concerned.
5. Standards applied in assessment schemes are explicit and consistent across the programme.
6. Procedures and methods are applied to ensure that student assessment is valid, reliable and fairly administered.
7. The reliability and validity of assessment methods should be documented and regularly evaluated and new assessment methods are developed and tested.
8. Students have ready access to reasonable appeal procedures.

ผลการประเมินตนเอง

เกณฑ์	คะแนน						
	1	2	3	4	5	6	7
5.1 The student assessment is constructively aligned to the achievement of the expected learning outcomes [1,2]			✓				
5.2 The student assessments including timelines, methods, regulations, weight			✓				

เกณฑ์	คะแนน						
	1	2	3	4	5	6	7
distribution, rubrics and grading are explicit and communicated to students [4,5]							
5.3 Methods including assessment rubrics and marking schemes are used to ensure validity, reliability and fairness of student assessment [6,7]			✓				
5.4 Feedback of student assessment is timely and helps to improve learning [3]				✓			
5.5 Students have ready access to appeal procedure [8]			✓				
Overall opinion			✓				

ผลการดำเนินงานตามเกณฑ์ AUN 5

5.1 The student assessment is constructively aligned to the achievement of the expected learning outcomes

หลักสูตรใช้เกณฑ์ของมหาวิทยาลัยในการกำหนดคุณสมบัติของนักเรียนที่จะเข้ามาศึกษา เช่น ต้องผ่านการเรียนรายวิชาวิทยาศาสตร์ไม่น้อยกว่า 22 หน่วยกิต รายวิชาคณิตศาสตร์ไม่น้อยกว่า 12 หน่วยกิต และรายวิชาภาษาอังกฤษไม่น้อยกว่า 9 หน่วยกิต และต้องมีเกรดเฉลี่ยสะสม 2.00 ขึ้นไป (เอกสารอ้างอิง 32) ทั้งนี้หลักสูตรกำหนดจำนวนรับนักศึกษาใหม่ปีละ 70 คน โดยใช้วิธีการรับนักศึกษาหลายวิธีทั้งวิธีการรับของมหาวิทยาลัย เช่น โครงการเรียนดี โครงการส่งเสริมคุณธรรมจริยธรรม โครงการความสามารถพิเศษทางด้านกีฬา สอบตรง GAT/PAT และ Admission และวิธีการรับของคณะฯ เช่น โครงการรักเกษตร ซึ่งเป็นโครงการรับตรงที่คัดเลือกนักเรียนที่มีความรัก ความสนใจในสาขาวิชาสัตวศาสตร์โดยตรง (เอกสารอ้างอิง 33-34) ทั้งนี้คุณสมบัติพื้นฐานของนักเรียนต้องเป็นไปตามข้อกำหนดของมหาวิทยาลัยดังที่กล่าวไว้ข้างต้น นอกจากนี้เกณฑ์และจำนวนรับนักศึกษาใหม่ด้วยวิธีการต่าง ๆ มีการปรับปรุงทุกปี ตามที่มหาวิทยาลัยส่งหนังสือสอบถามมา โดยอาจารย์ประจำหลักสูตรได้ประชุมกันเพื่อกำหนดเกณฑ์และจำนวนรับนักศึกษาใหม่ เพื่อให้สอดคล้องกับข้อกำหนดและความสามารถในการรับนักศึกษาของหลักสูตร ก่อนที่จะส่งมติการ

ประชุมดังกล่าวกลับไปยังงานรับนักศึกษาของมหาวิทยาลัย (เอกสารอ้างอิง 35) เมื่อรับนักศึกษาใหม่เข้ามาแล้ว หลักสูตรจะใช้กิจกรรมการเรียนการสอนของรายวิชา และกิจกรรมพัฒนานักศึกษาต่าง ๆ มาใช้สอน ส่งเสริม และพัฒนานักศึกษาให้มีมาตรฐานผลการเรียนรู้ที่คาดหวังตามที่หลักสูตรกำหนดไว้

สำหรับนักศึกษาที่เข้ามาเรียนในหลักสูตรจะถูกประเมินผลการเรียนระหว่างทางตั้งแต่ชั้นปีที่ 1 จนถึงชั้นปีที่ 4 โดยทุกรายวิชามีการกำหนดวิธีการประเมินผลการเรียนที่สอดคล้องกับผลการเรียนรู้ของรายวิชาที่สะท้อนไปยังมาตรฐานผลการเรียนรู้ที่คาดหวังของหลักสูตร (เอกสารอ้างอิง 3) เมื่อสิ้นสุดปีการศึกษาทางคณะฯ มีการแจ้งผลการศึกษานักศึกษาแต่ละคนมายังอาจารย์ที่ปรึกษา เพื่อให้ประกอบในการกำกับ ดูแล ติดตาม และให้คำปรึกษากับนักศึกษา นอกจากนี้มหาวิทยาลัยยังมีระบบสารสนเทศนักศึกษา (sis.psu.ac.th) (เอกสารอ้างอิง 36) ซึ่งอาจารย์ที่ปรึกษาสามารถเข้ามาติดตามผลการเรียนของนักศึกษาในที่ปรึกษาได้ และระบบดังกล่าวยังทำการล็อกไม่ให้ให้นักศึกษาที่มีผลการเรียนเฉลี่ยต่ำกว่า 2.00 ลงทะเบียนเรียนในภาคการศึกษาถัดไปได้ จนกว่าจะได้รับการอนุญาตหรือปลดล็อกโดยอาจารย์ที่ปรึกษา นอกจากนี้หลักสูตรได้จัดโครงการดูแลนักศึกษาชั้นปีที่ 1 ปีการศึกษา 2559 ซึ่งได้จัดภาคการศึกษาละ 2 ครั้ง เพื่อติดตาม ประเมินและให้คำปรึกษาเรื่องแผนการเรียนและวิธีการเรียนของนักศึกษาชั้นปีที่ 1 ให้สำเร็จ การศึกษาตามระยะเวลาที่หลักสูตรกำหนด (เอกสารอ้างอิง 36/1)

ส่วนเงื่อนไขในการสำเร็จการศึกษาเป็นไปตามระเบียบมหาวิทยาลัยสงขลานครินทร์ ว่าด้วยการศึกษาชั้นปริญญาตรี พ.ศ. 2552 (เอกสารอ้างอิง 37) โดยนักศึกษาต้องลงทะเบียนเรียน และสอบผ่านครบตามที่หลักสูตรกำหนด คือ ไม่น้อยกว่า 144 หน่วยกิต (หมวดวิชาศึกษาทั่วไป 30 หน่วยกิต หมวดวิชาเฉพาะ 108 หน่วยกิต และหมวดวิชาเลือกเสรี 6 หน่วยกิต) และมีคะแนนเฉลี่ยสะสมไม่น้อยกว่า 2.00 และนักศึกษาต้องผ่านการทำกิจกรรมที่มหาวิทยาลัยกำหนดรวม 100 ชั่วโมง นอกจากนี้นักศึกษาต้องผ่านการทดสอบทักษะทางคอมพิวเตอร์จำนวน 3 ทักษะ ได้แก่ MS Word, MS Excel และ MS PowerPoint สำหรับนักศึกษารหัส 59 ต้องสอบวัดความรู้ตามเกณฑ์มาตรฐานและแนวปฏิบัติการสอบวัดความรู้ภาษาอังกฤษเพื่อสำเร็จการศึกษา (PSU English Test) ที่มหาวิทยาลัยกำหนดขึ้น จึงจะสามารถสำเร็จการศึกษาได้ (เอกสารอ้างอิง 38)

5.2 The student assessments including timelines, methods, regulations, weight distribution, rubrics and grading are explicit and communicated to students

ทุกรายวิชาในหลักสูตรมีการกำหนดแผน วิธีการ และเกณฑ์การประเมินผลการเรียนรู้ไว้อย่างชัดเจน ซึ่งสะท้อนมาตรฐานผลการเรียนรู้ของรายวิชาและหลักสูตร มีการแจ้งและทำความเข้าใจในเกณฑ์การประเมินผลนี้ให้กับนักศึกษาทุกคนทราบตั้งแต่คาบแรกของการเรียนการสอน ซึ่งเกณฑ์การประเมินผลนี้ครอบคลุมเกณฑ์การให้คะแนน วิธีการให้คะแนน แบบให้คะแนนแบบรูบิคส์ สัดส่วนน้ำหนักคะแนน และวิธีการตัดเกรด โดยได้ระบุอยู่ใน มคอ.3 มคอ.4 และแบบประมวลรายวิชาที่แจกให้กับนักศึกษาทุกคน (เอกสารอ้างอิง 3-4, 19) สำหรับข้อสอบของทุกรายวิชามีการตรวจสอบและประเมินโดยอาจารย์ประจำหลักสูตรที่ไม่เป็นอาจารย์ผู้สอนในรายวิชานั้น ๆ ก่อนเสนอให้หัวหน้าภาควิชาฯ พิจารณานุมัติ เพื่อใช้ดำเนินการสอบต่อไป (เอกสารอ้างอิง 39)

5.3 Methods including assessment rubrics and marking schemes are used to ensure validity, reliability and fairness of student assessment

วิธีการประเมินผลการเรียนรู้ของแต่ละรายวิชาในหลักสูตรมีความน่าเชื่อถือ ถูกต้อง และเป็นธรรมแก่นักศึกษา โดยใช้วิธีการตัดเกรดแบบอิงเกณฑ์ที่เป็นไปตามข้อกำหนดของมหาวิทยาลัย เช่น เกณฑ์ระดับคะแนนของรายวิชาทั่วไป ดังตารางข้างล่าง (เอกสารอ้างอิง 19)

คะแนน	ระดับ	เกรด
80-100	ดีมาก	A
75-79	ดี	B+
70-74	ค่อนข้างดี	B
65-69	พอใช้/ควรปรับปรุง	C+
60-64	ค่อนข้างอ่อน/ควรต้องปรับปรุง	C
55-59	อ่อน/ต้องปรับปรุง	D+

50-54	อ่อนมาก/ต้องปรับปรุงอย่างมาก	D
ต่ำกว่า 50	ตก/ต้องเรียนซ้ำ	E

และเกณฑ์ระดับคะแนนของรายวิชาฝึกงาน ดังตารางข้างล่าง (เอกสารอ้างอิง 4)

คะแนน	ระดับ	เกรด
75-100	ผลการฝึกงานอยู่ในขั้นดี	G
50-75	ผลการฝึกงานอยู่ในขั้นพอใช้	P
ต่ำกว่า 50	ผลการฝึกงานอยู่ในขั้นอ่อน	F

ซึ่งวิธีการตัดเกรดแบบอิงเกณฑ์เป็นวิธีการที่ยุติธรรม ปราศจากอคติ และผลของเกรดไม่ค่อยแตกต่างกัน แม้กลุ่มนักศึกษาหรืออาจารย์ผู้สอนจะแตกต่างกัน นอกจากนี้มีการปรับแบบให้คะแนนแบบรูบิคส์ในรายวิชาสัมมนาและปัญหาพิเศษ เพื่อให้การประเมินผลมีความเป็นธรรมมากที่สุด วิธีการประเมินผลการเรียนรู้ของแต่ละรายวิชาที่กล่าวมานี้ได้ระบุไว้อย่างชัดเจนใน มคอ.3 และ มคอ.4 (เอกสารอ้างอิง 3-4) ซึ่งได้รับการตรวจสอบอีกครั้งจากอาจารย์ผู้รับผิดชอบหลักสูตร ประธานหลักสูตร และรองคณบดีฝ่ายวิชาการฯ ตามลำดับ สำหรับการตัดเกรดนั้น เมื่ออาจารย์ผู้รับผิดชอบรายวิชาทำการตัดเกรดเสร็จแล้ว จะต้องส่งระดับคะแนน ค่าเฉลี่ยระดับคะแนน ระดับเกรด และค่าเบี่ยงเบนมาตรฐาน (เอกสารอ้างอิง 40) เพื่อให้หัวหน้าภาควิชาฯ ตรวจสอบ และพิจารณาอนุมัติ และส่งต่อไปยังรองคณบดีฝ่ายวิชาการตรวจสอบอีกครั้ง เพื่อพิจารณาอนุมัติจากนั้นส่งต่อไปยังกองทะเบียนกลางเพื่อดำเนินการประกาศเกรดต่อไป

5.4 Feedback of student assessment is timely and helps to improve learning

ทุกรายวิชาในหลักสูตรต้องระบุแผนการประเมินผลการเรียนรู้ วิธีการประเมิน สัปดาห์ที่ประเมิน และสัดส่วนของการประเมิน และเมื่อประเมินเสร็จแล้ว เช่น สอบย่อย สอบกลางภาค สอบปฏิบัติ การส่งงาน รายงาน จะต้องแจ้งผลการประเมินหรือผลการตรวจนั้นให้นักศึกษาทราบ เพื่อนักศึกษาจะใช้ในการสะท้อนกลับหรือปรับปรุงวิธีการเรียนให้บรรลุตามวิธีการประเมินดังกล่าว และเมื่อสิ้นสุดภาคการศึกษาทุกรายวิชาจะถูกประเมินจากนักศึกษาด้วยวิธีการประเมินแบบออนไลน์ (เอกสารอ้างอิง 26) และการประเมินโดยวิธีอื่น (กระดาษ) (เอกสารอ้างอิง 27) จากนั้นอาจารย์ผู้สอนต้องนำผลการประเมิน และข้อ

วิพากษ์จากนักศึกษามาวิเคราะห์ พร้อมทั้งตอบข้อวิพากษ์ และระบุแนวทางการปรับปรุงในภาคการศึกษาถัดไปใน มคอ.5 (เอกสารอ้างอิง 28) และ มคอ.6 (เอกสารอ้างอิง 29) จากนั้นต้องส่งให้อาจารย์ผู้รับผิดชอบหลักสูตร ประธานหลักสูตร และรองคณบดีฝ่ายวิชาการฯ ตรวจสอบตามลำดับอีกครั้ง ภายใน 1 เดือน หลังสิ้นสุดภาคการศึกษา และอาจารย์ผู้สอนต้องนำผลการประเมินนี้ไปปรับปรุงการเรียนการสอน และแผนการประเมินผลการเรียนรู้ที่ต้องระบุไว้ใน มคอ. 3 (เอกสารอ้างอิง 3) และ มคอ.4 (เอกสารอ้างอิง 4) เป็นเวลา 1 สัปดาห์ก่อนเปิดภาคการศึกษาถัดไป

5.5 Students have ready access to appeal procedure

หลักสูตรได้ชี้แจงทำความเข้าใจให้นักศึกษาทุกคนได้รับทราบตั้งแต่วันปฐมนิเทศ และมีการระบุไว้ในแบบประมวลรายวิชาทุกวิชา (เอกสารอ้างอิง 19) ว่าหากมีข้อสงสัยหรือไม่เห็นด้วยกับคะแนนสอบ นักศึกษาทุกคนมีสิทธิ์ขออุทธรณ์คำตอบของตนได้ โดยยื่นคำร้องขออุทธรณ์ที่ภาควิชาฯ และหากนักศึกษามีความเห็นแย้งในคะแนนหรือเกรด นักศึกษาสามารถขออุทธรณ์เกรดได้ โดยยื่นคำร้องที่สำนักงานธุรการภาควิชาฯ ซึ่งหลักสูตรมีระบบคนกลางในการอุทธรณ์แบบไม่มีการเผชิญหน้ากันระหว่างคู่อริ กล่าวคือ หัวหน้าภาควิชาฯ และอาจารย์ผู้รับผิดชอบหลักสูตร (ถ้าเป็นคู่อริเสียเองจะใช้อาจารย์ท่านอื่นแทน) เป็นคนกลางในการพิจารณาและแจ้งผลการอุทธรณ์ดังกล่าวแก่คู่อริทั้งสอง อย่างไรก็ตาม ในปีการศึกษา 2559 ไม่ปรากฏว่ามีกรณีการอุทธรณ์ร้องเรียนใด ๆ จากนักศึกษา

AUN 6
Academic Staff Quality

Criterion 6

1. Both short-term and long-term planning of academic staff establishment or needs (including succession, promotion, re-deployment, termination, and retirement plans) are carried out to ensure that the quality and quantity of academic staff fulfil the needs for education, research and service.
2. Staff-to-student ratio and workload are measured and monitored to improve the quality of education, research and service.
3. Competences of academic staff are identified and evaluated. A competent academic staff will be able to:
 - design and deliver a coherent teaching and learning curriculum;
 - apply a range of teaching and learning methods and select most appropriate assessment methods to achieve the expected learning outcomes;
 - develop and use a variety of instructional media;
 - monitor and evaluate their own teaching performance and evaluate courses they deliver;
 - reflect upon their own teaching practices; and
 - conduct research and provide services to benefit stakeholders
4. Recruitment and promotion of academic staff are based on merit system, which includes teaching, research and service.
5. Roles and relationship of academic staff members are well defined and understood.
6. Duties allocated to academic staff are appropriate to qualifications, experience, and aptitude.
7. All academic staff members are accountable to the university and its stakeholders, taking into account their academic freedom and professional ethics.
8. Training and development needs for academic staff are systematically identified, and appropriate training and development activities are implemented to fulfil the identified needs.
9. Performance management including rewards and recognition is implemented to motivate and support education, research and service.
10. The types and quantity of research activities by academic staff are established, monitored and benchmarked for improvement.

ผลการประเมินตนเอง

เกณฑ์	คะแนน						
	1	2	3	4	5	6	7
6.1 Academic staff planning (considering succession, promotion, re-deployment, termination, and retirement) is carried out to fulfil the needs for education, research and service [1]				✓			
6.2 Staff-to-student ratio and workload are measured and monitored to improve the quality of education, research and service [2]			✓				
6.3 Recruitment and selection criteria including ethics and academic freedom for appointment, deployment and promotion are determined and communicated [4,5,6,7]				✓			
6.4 Competences of academic staff are identified and evaluated [3]			✓				
6.5 Training and developmental needs of academic staff are identified and activities are implemented to fulfil them [8]				✓			
6.6 Performance management including rewards and recognition is implemented to motivate and support education, research and service [9]				✓			
6.7 The types and quantity of research activities by academic staff are established, monitored and benchmarked for improvement [10]		✓					
Overall opinion				✓			

ผลการดำเนินงานตามเกณฑ์ AUN 6

6.1 Academic staff planning (considering succession, promotion, re-deployment, termination, and retirement) is carried out to fulfil the needs for education, research and service

หลักสูตรมีแผนในการรับอาจารย์ใหม่ (เอกสารอ้างอิง 41) เพื่อทดแทนอัตรากำลังที่จะเกษียณอายุราชการ เพื่อความต่อเนื่องของภารกิจการศึกษา การวิจัย และการบริการวิชาการ และเพื่อให้หลักสูตรเป็นไปตามเกณฑ์มาตรฐานของสำนักงานคณะกรรมการอุดมศึกษา โดยได้เสนอแผนดังกล่าวไปยังคณะฯ และขออนุมัติจากกองแผนงานของมหาวิทยาลัย ก่อนที่การเจ้าหน้าที่ของคณะฯ และมหาวิทยาลัยจะดำเนินการประกาศรับสมัครอาจารย์ใหม่อย่างเป็นทางการทางเว็บไซต์ (เอกสารอ้างอิง 42) ในกรณีที่การรับอาจารย์ใหม่ไม่เป็นไปตามแผน หลักสูตรได้ประชุมมอบหมายให้อาจารย์ประจำท่านอื่นเข้ามาเรียนรู้และสอนร่วมในรายวิชาที่อาจารย์กำลังจะเกษียณอายุราชการเป็นผู้รับผิดชอบอยู่ ทั้งนี้เพื่อความต่อเนื่องในด้านการเรียนการสอนของรายวิชานั้น (เอกสารอ้างอิง 43)

6.2 Staff-to-student ratio and workload are measured and monitored to improve the quality of education, research and service

สัดส่วนของอาจารย์ต่อนักศึกษา และภาระงานได้รับการติดตาม และประเมินผลจากทั้งภาควิชาฯ และคณะฯ เพื่อให้มีความเหมาะสม เพียงพอ และสามารถบรรลุภารกิจด้านการเรียนการสอน การวิจัย และการบริการวิชาการได้อย่างมีประสิทธิภาพ อีกทั้งเพื่อให้ผ่านเกณฑ์มาตรฐานที่ สกอ. กำหนด ทั้งนี้ในปีการศึกษา 2558 หลักสูตรได้วิเคราะห์ข้อมูลสัดส่วนของอาจารย์ต่อนักศึกษา และภาระงาน และได้รายงานไว้ในรายงานการประเมินตนเองระดับหลักสูตร ปีการศึกษา 2558 (ตารางข้างล่าง) ข้อมูลดังกล่าวได้รับการประเมิน และติดตามจากภาควิชาฯ และคณะฯ หากข้อมูลสัดส่วนดังกล่าวไม่เหมาะสม หรือมีความเสี่ยงที่จะไม่เหมาะสมในอนาคต ภาควิชาฯ ต้องเสนอแผนการปรับเพิ่มอัตรากำลังเสนอไปยังคณะฯ และกองแผนงานของมหาวิทยาลัย เพื่อพิจารณาดำเนินการรับอาจารย์ใหม่ต่อไป

6.3 Recruitment and selection criteria including ethics and academic freedom for appointment, deployment and promotion are determined and communicated

มหาวิทยาลัย และคณะฯ ได้กำหนดเกณฑ์การรับอาจารย์ใหม่ไว้อย่างชัดเจน (เอกสารอ้างอิง 44) โดยภาควิชาฯ ดำเนินการประชุมภาควิชา เพื่อวิเคราะห์อัตรากำลัง กำหนดคุณสมบัติทั้งด้านคุณวุฒิ สาขาวิชา ความรู้ ความสามารถ และประสบการณ์ที่จะต้องสอดคล้องกับความต้องการของภาควิชาฯ ส่งไปยังงานนโยบาย และแผนของคณะฯ เพื่อดำเนินการเสนอกองแผนงานของมหาวิทยาลัย ในการจัดสรรอัตรา และเงินสำหรับการจ้างพนักงานมหาวิทยาลัยตำแหน่งอาจารย์มาให้คณะฯ จากนั้นหน่วยงานเจ้าหน้าที่ของคณะฯ จัดทำประกาศรับสมัครให้ทราบโดยทั่วกันทางเว็บบอร์ด (เอกสารอ้างอิง 42) ซึ่งมีช่องทางการสมัคร 4 ช่องทาง ได้แก่ 1) สมัครได้ด้วยตนเองที่หน่วยงานเจ้าหน้าที่คณะทรัพยากรธรรมชาติ 2) ส่งใบสมัครไปที่งานประสานงานมหาวิทยาลัยสงขลานครินทร์ ชั้น 11 ตึกทบวมมหาวิทยาลัย ถนนศรีอยุธยา กรุงเทพมหานคร โทรศัพท์ 0-2354-558-60 3) สแกนใบสมัครพร้อมเอกสารประกอบการสมัคร ส่งมาทาง E-Mail: wiriya.w@psu.ac.th หรือที่ jindarat.p@psu.ac.th หรือ 4) ส่งใบสมัครพร้อมเอกสารประกอบการสมัครทางไปรษณีย์ โดยส่งไปยังหน่วยงานเจ้าหน้าที่ คณะทรัพยากรธรรมชาติ มหาวิทยาลัยสงขลานครินทร์ อำเภอหาดใหญ่ จังหวัดสงขลา 90112

เมื่อคณะฯ ได้รับใบสมัครจากผู้สมัครฯ แล้ว คณะฯ จะดำเนินการตรวจสอบคุณสมบัติเบื้องต้น และตรวจสอบเอกสารการสมัครต่าง ๆ ให้ครบถ้วน ในกรณีที่เอกสารการสมัครไม่ครบถ้วน คณะฯ จะดำเนินการแจ้งผู้สมัครทาง E-mail และทางโทรศัพท์ให้จัดเตรียมเอกสารประกอบให้ครบถ้วนเรียบร้อยแล้ว เสนอคณบดี และเสนอภาควิชาฯ ดำเนินการพิจารณาใบสมัครต่อไป จากนั้นภาควิชาฯ แต่งตั้งคณะกรรมการคัดเลือก กำหนดหัวข้อสาริตถ์การสอน การนำเสนอวิทยานิพนธ์ที่ผู้สมัครเคยทำ การนำเสนอทิศทางการวิจัยที่ผู้สมัครจะทำในอนาคต รวมทั้งความมีจรรยาบรรณ และความเป็นอิสระทางวิชาการ โดยคณะกรรมการคัดเลือกประกอบด้วย 1) คณบดี (ประธานกรรมการ) 2) หัวหน้าภาควิชา (กรรมการ) และ 3) อาจารย์ประจำอีกประมาณ 2-3 ท่าน (กรรมการ) (เอกสารอ้างอิง 45) จากนั้นหน่วยงานเจ้าหน้าที่จะดำเนินการจัดทำหนังสือเพื่อแจ้งให้ผู้สมัครมาทำการสัมภาษณ์ ซึ่งโดยผู้ที่ผ่านการคัดเลือกจะต้องได้คะแนนไม่ต่ำกว่าร้อยละ 70 ตามประกาศมหาวิทยาลัยสงขลานครินทร์ เรื่อง “หลักเกณฑ์การสรรหาคัดเลือกพนักงานมหาวิทยาลัย” (เอกสารอ้างอิง 46) โดยคณะฯ จะส่งผลการพิจารณาแจ้งให้ผู้สมัครทราบต่อไป โดยในปีการศึกษา 2558 มีการรับสมัครอาจารย์ใหม่เพิ่มจำนวน 1 ท่าน ได้แก่ ดร.เอกนรินทร์ รอดเจริญ (เอกสารอ้างอิง 47)

6.4 Competences of academic staff are identified and evaluated

อาจารย์ประจำหลักสูตรทุกท่านมีความรู้ ความสามารถ และความเชี่ยวชาญเพียงพอที่จะสอน นักศึกษาในหลักสูตร และมีคุณสมบัติครบถ้วนตามเกณฑ์ที่ สกอ. กำหนด อาจารย์ประจำหลักสูตรทุกท่าน ต้องทำการเลือกในระบบที่มหาวิทยาลัยกำหนดว่าเน้นสมรรถนะด้านใด ระหว่างด้านการเรียนการสอน และ ด้านวิจัย (เอกสารอ้างอิง 48) จากนั้นต้องจัดทำแบบตกลงภาระงานออนไลน์ตามสมรรถนะที่เลือกไว้ เสนอ ต่อภาควิชาฯ (เอกสารอ้างอิง 49) และต้องจัดทำรายงานประเมินผลการปฏิบัติงานออนไลน์ (เอกสารอ้างอิง 50) เสนอต่อภาควิชาฯ เพื่อใช้ในการพิจารณาเพิ่มเงินเดือน (เอกสารอ้างอิง 51) ซึ่งระบบการประเมินผลการ ปฏิบัติงานนี้ต้องทำปีละ 2 ครั้ง

6.5 Training and developmental needs of academic staff are identified and activities are implemented to fulfil them

กรณีของอาจารย์ใหม่ ดร.เอกรินทร์ รอดเจริญ ได้รับการฝึกอบรมเชิงปฏิบัติการ หลักสูตร “ก้าว แรกสู่อาจารย์มืออาชีพ” ที่จัดโดยมหาวิทยาลัย (เอกสารอ้างอิง 52) และหลักสูตรได้ชี้แจงทำความเข้าใจ เกี่ยวกับมาตรฐานผลการเรียนรู้ที่คาดหวัง โครงสร้าง ข้อกำหนด รายวิชา และเนื้อหาในหลักสูตรให้อาจารย์ ใหม่ทราบและยึดถือปฏิบัติ สำหรับอาจารย์ประจำหลักสูตร มหาวิทยาลัยโดยกองบริการการศึกษา และศูนย์ ส่งเสริมและพัฒนาการเรียนรู้ได้จัดโครงการอบรมและพัฒนาอาจารย์ในหัวข้อต่าง ๆ ตลอดทั้งปี ซึ่งอาจารย์ ทุกท่านสามารถเข้าไปดูและสมัครเข้าร่วมอบรมได้ตลอดทั้งปีตามตารางการจัดโครงการ และแผ่นโปสเตอร์ โครงการจัดอบรมต่าง ๆ ของกองบริการการศึกษาได้รับการติดประกาศที่บอร์ดประชาสัมพันธ์ของภาควิชา (เอกสารอ้างอิง 53) เพื่อให้ง่ายต่อการติดตาม ในกรณีอาจารย์ประจำหลักสูตรต้องการลาศึกษาต่อ มหาวิทยาลัยมีระบบให้ลาศึกษาต่อ โดยมีแหล่งทุนทั้งภายในและภายนอกมหาวิทยาลัย ซึ่งสามารถเข้าไป ศึกษารายละเอียดได้ในเว็บไซต์ของหน่วยส่งเสริมคุณวุฒิอาจารย์ งานหลักสูตร กองบริการการศึกษา (เอกสารอ้างอิง 54)

ในกรณีอาจารย์ประจำหลักสูตรต้องการสมัครทุนวิจัยหรือทุนวิจัยต่างประเทศระยะสั้น เพื่อพัฒนา งานด้านวิจัยหรืองานบริการวิชาการ สามารถเข้าไปศึกษารายละเอียดและเงื่อนไขต่าง ๆ ของแหล่งทุนได้ จากเว็บไซต์ของสำนักวิจัยและพัฒนา (เอกสารอ้างอิง 55) โดยยื่นข้อเสนอโครงร่างวิจัยผ่านภาควิชาฯ ไปยัง คณะฯ และมหาวิทยาลัยเพื่อดำเนินการต่อไป ทั้งนี้หลักสูตรมีนโยบายส่งเสริมให้อาจารย์ประจำหลักสูตรทำ วิจัยอย่างต่อเนื่อง และทำวิจัยร่วมกันเป็นทีม เพื่อผลิตงานวิจัยที่มีคุณภาพได้เร็วยิ่งขึ้น (เอกสารอ้างอิง 56)

คณะฯ มีนโยบายสนับสนุนการทำวิจัยของอาจารย์ใหม่ โดยสนับสนุนงบประมาณการทำวิจัยของอาจารย์ใหม่ เป็นเงิน 50,000.-บาท/คน ทั้งนี้อาจารย์ใหม่ต้องยื่นข้อเสนอโครงการวิจัยไปยังหน่วยวิจัยคณะฯ ซึ่งปีการศึกษา 2559 ดร.เอกนรินทร์ รอดเจริญ ได้รับอนุมัติทุนดังกล่าว (เอกสารอ้างอิง 56/1)

มหาวิทยาลัยและคณะฯ ได้แจ้งข่าวการอบรมสัมมนาและพัฒนาอาจารย์จากทั้งภายในและภายนอกมหาวิทยาลัยให้กับอาจารย์ประจำหลักสูตรทั้งทางระบบเอกสารมหาวิทยาลัยสงขลานครินทร์ (e-doc) (เอกสารอ้างอิง 57) และหนังสือเวียน ซึ่งอาจารย์ประจำหลักสูตรสามารถเลือกเรื่อง หัวข้อ กิจกรรม และสถานที่ที่สนใจเข้าร่วมอบรมสัมมนาได้อย่างอิสระ โดยการทำหนังสือขออนุมัติจากหัวหน้าภาควิชาฯ (เอกสารอ้างอิง 57/1) และถ้าเป็นกรณีการเข้าร่วมประชุมวิชาการของอาจารย์ประจำหลักสูตร ภาควิชาฯ และคณะฯ มีนโยบายสนับสนุนเงินค่าใช้จ่ายในการเข้าร่วมประชุมวิชาการดังกล่าว ดังตาราง (เอกสารอ้างอิง 58, 58/1)

	ประเภท	จำนวนเงิน (บาท/ปี)
ภายในประเทศ	เข้าร่วมประชุม/สัมมนา/อบรม/ อบรมเชิงปฏิบัติการ	5,000
	นำเสนอผลงานแบบโปสเตอร์	7,500
	นำเสนอผลงานแบบปากเปล่า	10,000
ต่างประเทศ	นำเสนอผลงานแบบโปสเตอร์ หรือแบบปากเปล่า 1 เรื่อง	15,000
	นำเสนอผลงานแบบโปสเตอร์ และ/หรือแบบปากเปล่า 2 เรื่อง	18,000

นอกจากนี้ หลักสูตรยังมีนโยบายสนับสนุนการซื้อหนังสือ/ตำราของอาจารย์ประจำหลักสูตร โดยอนุมัติวงเงินสำหรับซื้อตำราดังกล่าวให้อาจารย์ประจำหลักสูตรทุกคนปีการศึกษาละ 1,200 บาท (เอกสารอ้างอิง 58/2)

6.6 Performance management including rewards and recognition is implemented to motivate and support education, research and service

คณะฯ ได้จัดให้มีการมอบรางวัลนักวิจัยดีเด่นของคณะฯ เป็นประจำทุกปี โดยให้ภาควิชาฯ เสนอรายชื่ออาจารย์ที่สมควรได้รับรางวัลนักวิจัยดีเด่นมายังคณะฯ เพื่อพิจารณา จากนั้นอาจารย์ผู้ได้รับรางวัลนักวิจัยดีเด่นระดับคณะฯ จะถูกเสนอชื่อต่อไปยังมหาวิทยาลัย เพื่อพิจารณาในการมอบรางวัลอาจารย์ตัวอย่างและผลงานดีเด่นของมหาวิทยาลัย โดยมีทั้งรางวัลอาจารย์ตัวอย่างด้านการเรียนการสอน ด้านบริการวิชาการ ด้านวิจัย ด้านกิจการนักศึกษา (เอกสารอ้างอิง 59) และด้านทำนุบำรุงศิลปวัฒนธรรม และยังมีรางวัลอาจารย์ตัวอย่างรุ่นใหม่ของมหาวิทยาลัย ซึ่งเป็นการส่งเสริม ประกาศเกียรติคุณ และสร้างขวัญกำลังใจให้อาจารย์สร้างสรรค์ผลงานอย่างมีประสิทธิภาพต่อไป ในการศึกษา 2559 ดร.ธีญาภรณ์ แก้วทวี ได้รับรางวัลการนำเสนอทางวิชาการดีเด่น (Session Best Paper) เรื่อง Heavy metal contamination in the green mussel *Perna viridis* in the gulf of Thailand งานประชุมวิชาการระดับนานาชาติ The 5th International conference on Innovations in chemical, agricultural, biological and environmental sciences (ICABES-2017) วันที่ 12-14 มิถุนายน 2560 โรงแรม Mercure Bangkok Siam กรุงเทพฯ (เอกสารอ้างอิง 59/1)

นอกจากนี้ คณะฯ ยังให้ภาควิชาฯ เสนอชื่ออาจารย์ตัวอย่างด้านการเรียนการสอน และอาจารย์ผู้เป็นที่รัก เพื่อพิจารณาในการมอบรางวัลระดับคณะฯ เป็นประจำทุกปี ซึ่งเป็นการสร้างขวัญกำลังใจแก่อาจารย์ในการปฏิบัติงานด้านการเรียนการสอนอย่างมุ่งมั่น และมีประสิทธิภาพต่อไป

ในระดับมหาวิทยาลัย ได้มีการกำหนดกรอบมาตรฐานสมรรถนะอาจารย์มหาวิทยาลัย สงขลานครินทร์ (PSU-TPSF) ออกเป็น 4 ระดับ ตามสมรรถนะที่สูงขึ้น ได้แก่ ครูณาจารย์ วิชาจารย์ สามัตถิยาจารย์ และสิกขาจารย์ ซึ่งแต่ละระดับมีค่าตอบแทนที่แตกต่างกัน เพื่อจูงใจให้อาจารย์ประจำทุกท่านพัฒนางานด้านการเรียนการสอนให้มีประสิทธิภาพยิ่งขึ้น (เอกสารอ้างอิง 60) ส่วนด้านการวิจัย อาจารย์ประจำหลักสูตรสามารถยื่นขอตำแหน่งทางวิชาการได้เมื่อมีผลงานเพียงพอ ซึ่งแบ่งออกเป็น 3 ระดับ คือ ผู้ช่วยศาสตราจารย์ รองศาสตราจารย์ และศาสตราจารย์ โดยมีค่าตอบแทนมากขึ้นตามระดับที่สูงขึ้น (เอกสารอ้างอิง 61)

สำหรับอาจารย์ประจำหลักสูตรที่มีผลงานตีพิมพ์ทางวิชาการ สามารถขอรับรางวัลบทความตีพิมพ์ได้จากสำนักวิจัยและพัฒนา เพื่อเป็นแรงจูงใจในการทำงานวิจัยให้มีคุณภาพมากยิ่งขึ้น โดยกรอกข้อมูลในระบบออนไลน์ให้ครบถ้วน จากนั้นสำนักวิจัยและพัฒนาจะตรวจสอบข้อมูลและพิจารณาอนุมัติเงินรางวัลต่อไป (เอกสารอ้างอิง 62)

6.7 The types and quantity of research activities by academic staff are established, monitored and benchmarked for improvement

ประเภทและปริมาณของงานวิจัยของอาจารย์ประจำหลักสูตร ถูกติดตามโดยอาจารย์ผู้รับผิดชอบหลักสูตร หัวหน้าภาควิชาฯ และคณะฯ เพื่อให้เป็นไปตามเกณฑ์ของ สกอ. อีกทั้งคณะฯ มีมาตรการให้ อาจารย์ประจำทุกท่านรายงานความก้าวหน้างานวิจัย และจำนวนบทความที่ได้รับการตีพิมพ์ สำหรับใช้ในการเตรียมขอตำแหน่งทางวิชาการทุก 6 เดือน (เอกสารอ้างอิง 63) นอกจากนี้ จำนวนผลงานตีพิมพ์ของ อาจารย์ประจำหลักสูตรยังได้ถูกระบุอยู่ในรายงานการประเมินคุณภาพภายในระดับหลักสูตร ปีการศึกษา 2558 ซึ่งถูกติดตามโดยหัวหน้าภาควิชาฯ และคณะฯ สำหรับการนำงานวิจัยของอาจารย์ประจำหลักสูตรไปเปรียบเทียบกับคู่แข่งที่สูงกว่าเพื่อการปรับปรุงและพัฒนา นั้น ทางหลักสูตรยังไม่ได้มีการดำเนินการ

Full-Time Equivalent (FTE)

Category	M	F	Total		Percentage of PhDs
			Headcounts	FTEs	
Professors	-	-	-	-	-
Associate/ Assistant Professors	3	3	6	0.371	100
Full-time Lecturers	3	4	7	0.472	50
Part-time Lecturers	-	-	-	-	-
Visiting Professors/ Lecturers	-	-	-	-	-
Total	6	7	13	0.422	-

Staff-to-student Ratio

Academic Year	Total FTEs of Academic staff	Total FTEs of students	Staff-to-student Ratio
2558	3.876	141.94	0.0273
2559	0.422	139.33	0.003

Research Activities

Academic Year	Types of Publication				Total	No. of Publications Per Academic Staff
	In-house/ Institutional	National	Regional	International		
2558				✓	1	1/5
2559				✓	1	1/5

AUN 7
Support Staff Quality

Criterion 7

1. Both short-term and long-term planning of support staff establishment or needs of the library, laboratory, IT facility and student services are carried out to ensure that the quality and quantity of support staff fulfil the needs for education, research and service.
2. Recruitment and selection criteria for appointment, deployment and promotion of support staff are determined and communicated. Roles of support staff are well defined and duties are allocated based on merits, qualifications and experiences.
3. Competences of support staff are identified and evaluated to ensure that their competencies remain relevant and the services provided by them satisfy the stakeholders' needs.
4. Training and development needs for support staff are systematically identified, and appropriate training and development activities are implemented to fulfil the identified needs.
5. Performance management including rewards and recognition is implemented to motivate and support education, research and service.

ผลการประเมินตนเอง

เกณฑ์	คะแนน						
	1	2	3	4	5	6	7
7.1 Support staff planning (at the library, laboratory, IT facility and student services) is carried out to fulfil the needs for education, research and service [1]			✓				
7.2 Recruitment and selection criteria for appointment, deployment and promotion are determined and communicated [2]				✓			
7.3 Competences of support staff are identified and evaluated [3]				✓			
7.4 Training and developmental needs of				✓			

เกณฑ์	คะแนน						
	1	2	3	4	5	6	7
support staff are identified and activities are implemented to fulfil them [4]							
7.5 Performance management including rewards and recognition is implemented to motivate and support education, research and service [5]			✓				
Overall opinion				✓			

ผลการดำเนินงานตามเกณฑ์ AUN 7

7.1 Support staff planning (at the library, laboratory, IT facility and student services) is carried out to fulfil the needs for education, research and service

บุคลากรสายสนับสนุนทั้งระดับภาควิชาฯ และระดับคณะฯ มีความสำคัญและมีส่วนช่วยอย่างมากในการสนับสนุนภารกิจด้านการเรียนการสอน การวิจัย และการบริการวิชาการของหลักสูตร โดยบุคลากรสนับสนุนในส่วนของภาควิชาฯ ประกอบไปด้วย ฝ่ายสนับสนุนวิชาการ ฝ่ายสนับสนุนประจำห้องปฏิบัติการ และฝ่ายสนับสนุนธุรการ นอกจากนี้ยังมีบุคลากรสายสนับสนุนของคณะฯ เช่น หน่วยทะเบียนและประเมินผลการศึกษา หน่วยกิจการนักศึกษา หน่วยการเจ้าหน้าที่ งานวิจัยและวิเทศสัมพันธ์ หน่วยบริการวิชาการ หน่วยอาคารสถานที่และยานพาหนะ สถานีทดลอง งานเทคโนโลยีและสารสนเทศ งานประชาสัมพันธ์ และงานธุรการกลางของคณะฯ เป็นต้น ซึ่งบุคลากรสายสนับสนุนมีบทบาทอย่างมากและเป็นฟันเฟืองที่สำคัญในสนับสนุนภารกิจที่กล่าวถึงข้างต้นให้ประสบผลสำเร็จ สำหรับแผนในการบริหารอัตรากำลังของบุคลากรสายสนับสนุนนั้นได้รับการติดตามดูแล ประเมิน และวิเคราะห์ทั้งระดับภาควิชาฯ และคณะฯ ซึ่งครอบคลุมทั้งเรื่องการทำงาน การกระจายอัตรากำลัง การทดแทน และการเพิ่มอัตรากำลังตามความเหมาะสม (เอกสารอ้างอิง 64)

7.2 Recruitment and selection criteria for appointment, deployment and promotion are determined and communicated

เกณฑ์การรับสมัคร และการประกาศรับสมัครบุคลากรสายสนับสนุนมีความคล้ายคลึงกับการรับสมัครอาจารย์ใหม่ (AUN 6) โดยภาควิชาฯ ดำเนินการประชุมเพื่อวิเคราะห์อัตรากำลัง และกำหนด

คุณสมบัติทั้งด้านคุณวุฒิ สาขาวิชา ความรู้ ความสามารถ ประสบการณ์ที่จะต้องสอดคล้องกับความต้องการของภาควิชาฯ ส่งไปยังงานนโยบายและแผนของคณะฯ ในกรณีที่จ้างด้วยเงินรายได้ของคณะฯ ก็จะทำให้คณะฯ เป็นผู้พิจารณาอนุมัติ แต่ถ้าเป็นตำแหน่งพนักงานมหาวิทยาลัย งานนโยบายและแผนของคณะฯ จะดำเนินการเสนอไปยังกองแผนงานมหาวิทยาลัย เมื่อได้รับการอนุมัติอัตราค่าจ้าง ทางคณะฯ ก็จะดำเนินการประกาศรับสมัคร สอบสัมภาษณ์ (โดยคณะกรรมการที่แต่งตั้งขึ้น) การบรรจุ และทดลองปฏิบัติงาน เช่นเดียวกับการรับสมัครอาจารย์ใหม่ (เอกสารอ้างอิง 65)

7.3 Competences of support staff are identified and evaluated

บุคลากรสายสนับสนุนทุกคนต้องจัดทำแบบข้อตกลงภาระงานตามบทบาทหน้าที่ที่ตนรับผิดชอบ เสนอต่อหัวหน้าภาควิชาฯ และถูกประเมินผลการปฏิบัติงานโดยกรรมการของภาควิชาฯ เพื่อปรับเพิ่มเงินเดือนปีละ 2 ครั้ง เช่นเดียวกับอาจารย์ประจำหลักสูตร (เอกสารอ้างอิง 49)

7.4 Training and developmental needs of support staff are identified and activities are implemented to fulfil them

มหาวิทยาลัยและคณะฯ ได้แจ้งข่าวการจัดอบรมสัมมนาและพัฒนาบุคลากรสายสนับสนุน จากทั้งหน่วยงานภายในและภายนอกมหาวิทยาลัย ให้กับบุคลากรสายสนับสนุน ทั้งทางระบบเอกสาร มหาวิทยาลัยสงขลานครินทร์ (e-doc) (เอกสารอ้างอิง 57) และหนังสือเวียน ซึ่งบุคลากรสายสนับสนุนสามารถเลือกรื่อง หัวข้อ กิจกรรม และสถานที่ที่สนใจเข้าร่วมอบรมสัมมนาได้อย่างอิสระ โดยการทำหนังสือขออนุมัติจากหัวหน้าภาควิชาฯ นอกจากนี้หัวหน้าภาควิชาฯ อาจเห็นสมควรให้บุคลากรสายสนับสนุนเข้าร่วมการฝึกอบรมต่าง ๆ ที่เห็นว่ามีประโยชน์ในการพัฒนาทั้งตัวบุคลากรเอง และงานในภาพรวมของภาควิชาฯ (เอกสารอ้างอิง 57/2) นอกจากนี้หลักสูตรมีนโยบายสนับสนุนให้บุคลากรสายสนับสนุนเข้าร่วมประชุมวิชาการ โดยมีนโยบายสนับสนุนเงินค่าใช้จ่ายในกรณีดังกล่าวเช่นเดียวกับอาจารย์ประจำหลักสูตร (AUN 6.5)

7.5 Performance management including rewards and recognition is implemented to motivate and support education, research and service

มหาวิทยาลัยและคณะฯ ได้จัดให้มีการมอบรางวัลบุคลากรดีเด่นของมหาวิทยาลัยและคณะฯ เป็นประจำทุกปี โดยให้ภาควิชาฯ เสนอรายชื่อบุคลากรที่สมควรได้รับรางวัลมายังคณะฯ เพื่อพิจารณา และ

คณะฯ จะส่งรายชื่อต่อไปยังมหาวิทยาลัย เพื่อพิจารณารางวัลบุคลากรดีเด่นระดับมหาวิทยาลัย ซึ่งเป็นการสร้างขวัญกำลังใจ และสร้างแรงจูงใจทางบวกให้บุคลากรสายสนับสนุนมีความมุ่งมั่น ตั้งใจในการปฏิบัติงานสนับสนุนการเรียนการสอน การวิจัย และการบริการวิชาการต่อไป อนึ่งบุคลากรสายสนับสนุนสามารถมีความเจริญก้าวหน้าในตำแหน่งหน้าที่ของตนเอง โดยการเข้าสู่ตำแหน่งที่สูงขึ้นตามความรู้ความสามารถ และประสบการณ์ เช่น ตำแหน่งเจ้าหน้าที่บริหารงานทั่วไป ตำแหน่งชำนาญงาน ชำนาญการ และชำนาญการพิเศษ เป็นต้น

Number of Support staff

Support Staff	Highest Educational Attainment				Total
	High School	Bachelor's	Master's	Doctoral	
Library Personnel	0	0	0	0	0
Laboratory Personnel	0	3	1	0	4
IT Personnel	0	0	0	0	0
Administrative Personnel	1	3	0	0	4
Student Services Personnel (enumerate the services)	1	1	0	0	3
Total	2	7	1	0	11

AUN 8
Student Quality and Support

Criterion 8

1. The student intake policy and the admission criteria to the programme are clearly defined, communicated, published, and up-to-date.
2. The methods and criteria for the selection of students are determined and evaluated.
3. There is an adequate monitoring system for student progress, academic performance, and workload, student progress, academic performance and workload are systematically recorded and monitored, feedback to students and corrective actions are made where necessary.
4. Academic advice, co-curricular activities, student competition, and other student support services are available to improve learning and employability.
5. In establishing a learning environment to support the achievement of quality student learning, the institution should provide a physical, social and psychological environment that is conducive for education and research as well as personal well-being.

ผลการประเมินตนเอง

เกณฑ์	คะแนน						
	1	2	3	4	5	6	7
8.1 The student intake policy and admission criteria are defined, communicated, published, and up-to-date [1]			✓				
8.2 The methods and criteria for the selection of students are determined and evaluated [2]			✓				
8.3 There is an adequate monitoring system for student progress, academic performance, and workload [3]				✓			
8.4 Academic advice, co-curricular				✓			

เกณฑ์	คะแนน						
	1	2	3	4	5	6	7
activities, student competition, and other student support services are available to improve learning and employability [4]							
8.5 The physical, social and psychological environment is conducive for education and research as well as personal well-being [5]			✓				
Overall opinion			✓				

ผลการดำเนินงานตามเกณฑ์ AUN 8

8.1 The student intake policy and admission criteria are defined, communicated, published, and up-to-date

หลักสูตรได้จัดทำแผนและนโยบายการรับนักศึกษาใหม่ทุกปี โดยในแต่ละปีการศึกษาทางมหาวิทยาลัยจะส่งหนังสือสอบถามมายังหลักสูตร เรื่อง พิจารณาคriteriaการรับนักศึกษาและจำนวนรับนักศึกษา ของโครงการต่าง ๆ ที่เปิดรับในปีการศึกษา 2560 และ 2561 โดยหลักสูตรดำเนินการประชุมอาจารย์ประจำหลักสูตรเพื่อพิจารณาข้อสอบถามดังกล่าว ซึ่งประเมินจากจำนวนรับนักศึกษาปีการศึกษาที่ผ่านมา จำนวนนักศึกษาคงอยู่ จำนวนนักศึกษาต้อออก/ลาออก และผลการเรียนของนักศึกษา โดยหลักสูตรจะจัดส่งมติที่ประชุมดังกล่าวกลับไปยังคณะฯ และมหาวิทยาลัย (เอกสารอ้างอิง 35) เพื่อปรับปรุงให้เป็นปัจจุบันอยู่เสมอ และสอดคล้องกับสถานการณ์จริงของหลักสูตร ซึ่งเกณฑ์และจำนวนรับนักศึกษานี้ ทางมหาวิทยาลัยได้ประชาสัมพันธ์ให้ทราบโดยทั่วกันผ่านเว็บไซต์ของมหาวิทยาลัย (เอกสารอ้างอิง 33) โดยหลักสูตรมีแผนในการรับนักศึกษาใหม่ปีการศึกษาละ 70 คน ด้วยวิธีการต่าง ๆ ดังอธิบายใน AUN 5.1 ในปีการศึกษา 2559 (ต่อเนื่องปีการศึกษา 2560) หลักสูตรได้จัดทำแผนการประชาสัมพันธ์หลักสูตรใหม่ เริ่มจากการกำหนดผู้รับผิดชอบหลัก (ดร.ธีญาภรณ์ แก้วทวี) (เอกสารอ้างอิง 43, 65/1) จากนั้นผู้รับผิดชอบหลักคัดเลือกทีมงาน และวางแผนการดำเนินงานต่าง ๆ เช่น การปรับปรุงเว็บไซต์ของภาควิชาฯ โดยเฉพาะโครงสร้างและรายละเอียดของหลักสูตรให้ถูกต้องและเป็นปัจจุบัน (http://natres.psu.ac.th/FNR/aquatic/?page_id=6) การสร้างแฟนเพจในเฟซบุ๊กชื่อ Aquatic Science PSU (https://www.facebook.com/pg/AquaticPSU/photos/?ref=page_internal) ซึ่งได้สื่อสารประชาสัมพันธ์

ไปยังนักเรียนมัธยมกลุ่มเป้าหมาย ที่จะสามารถเข้ามาศึกษาหลักสูตร ชมรมภาพกิจกรรมการเรียนการสอน ตลอดจนติดตามข่าวสารการรับสมัครนักศึกษาใหม่ของคณะฯ และมหาวิทยาลัย และยังได้สร้างกลุ่มไลน์ (Line) ชื่อ AquaticPSU ขึ้นเพื่อใช้ในการสื่อสารประชาสัมพันธ์กับนักเรียนมัธยมกลุ่มเป้าหมาย และเมื่อวันที่ 3-4 สิงหาคม 2560 ที่ผ่านมา (อยู่ในรอบการประเมินปีการศึกษาหน้า 2560) หลักสูตรได้จัดโครงการประชาสัมพันธ์หลักสูตร (เอกสารอ้างอิง 65/2) โดยได้เดินทางไปประชาสัมพันธ์ยังโรงเรียนกลุ่มเป้าหมายในจังหวัดนครศรีธรรมราช รวม 5 โรงเรียน ได้แก่ โรงเรียนกัลยาณีศรีธรรมราช โรงเรียนเมืองนครศรีธรรมราช โรงเรียนท่าศาลาประสิทธิ์ศึกษา โรงเรียนสิชลคุณาธารวิทยา และโรงเรียนร่อนพิบูลย์เกียรติวสุนทรชาติวิวัฒน์ โดยได้ชี้แจง ทำความเข้าใจเรื่อง หลักสูตรให้กับนักเรียน แสดงภาพกิจกรรมการเรียนการสอน อาชีพและงานเมื่อสำเร็จการศึกษา แจกเกณฑ์ วิธีการ และจำนวนรับนักศึกษา ตลอดจนให้นักศึกษาเข้าร่วมในกลุ่มเฟซบุ๊กและไลน์ที่ระบุข้างต้น เพื่อการติดต่อสื่อสาร และแจ้งข่าวประชาสัมพันธ์การรับนักศึกษาใหม่ โดยโครงการประชาสัมพันธ์หลักสูตรตามโรงเรียนเป้าหมายนี้ มีคณะทำงานที่ประกอบไปด้วยทั้งอาจารย์ประจำ บุคลากรสายสนับสนุน บัณฑิตจบใหม่ และนักศึกษา ร่วมเดินทางไปประชาสัมพันธ์หลักสูตรด้วยกัน

นอกจากนี้ หลักสูตรยังได้มีการจัดประชาสัมพันธ์หลักสูตรในงานเกษตรภาคใต้ครั้งที่ 24 ซึ่งมีนักเรียนให้ความสนใจจำนวนมาก

8.2 The methods and criteria for the selection of students are determined and evaluated

หลักสูตรใช้เกณฑ์ของมหาวิทยาลัยในการกำหนดคุณสมบัติของนักเรียนที่จะเข้ามาศึกษา และใช้วิธีการรับนักศึกษาตามข้อกำหนดของมหาวิทยาลัย และคณะฯ ดังอธิบายไว้ใน AUN 5.1 อย่างไรก็ตาม เกณฑ์และวิธีการในการรับนักศึกษานี้ถูกประเมินทุกปีโดยอาจารย์ผู้รับผิดชอบหลักสูตร (เอกสารอ้างอิง 35) และดำเนินการแจ้งผลการประเมินนี้กลับไปยังคณะฯ และมหาวิทยาลัย เพื่อปรับปรุงข้อมูลให้เป็นปัจจุบันอยู่เสมอต่อไป ในปีการศึกษา 2559 หลักสูตรได้พิจารณาโครงการรับผู้สำเร็จการศึกษาจากต่างประเทศเข้าศึกษาระดับปริญญาตรี โดยเริ่มรับนักศึกษาตั้งแต่ปีการศึกษา 2560 โดยมีเงื่อนไขและคุณสมบัติดังต่อไปนี้

1. เป็นผู้มีความสามารถสื่อสารเป็นภาษาไทยได้ และต้องมีเอกสารรับรองการสื่อสารภาษาไทยได้
2. ผ่านการสอบข้อเขียนและสัมภาษณ์ โดยการแต่งตั้งกรรมการจากภาควิชา
3. คุณสมบัติอื่นนอกเหนือจากข้อ 1 และ 2 ให้อยู่ในดุลยพินิจของกรรมการบริหารหลักสูตร วิทยาศาสตร์บัณฑิตสาขาวิชาวิทยาศาสตร์ (เอกสารอ้างอิง 65/3)

8.3 There is an adequate monitoring system for student progress, academic performance, and workload

มหาวิทยาลัยกำหนดให้มีระบบอาจารย์ที่ปรึกษา ซึ่งหลักสูตรได้แต่งตั้งอาจารย์ประจำทุกท่านเป็นอาจารย์ที่ปรึกษาให้กับนักศึกษา โดยอาจารย์ที่ปรึกษามีบทบาทหน้าที่ในการให้คำปรึกษาแก่นักศึกษาทั้งเรื่องการเรียน การทำกิจกรรม และการใช้ชีวิตในมหาวิทยาลัย อีกทั้งยังมีอำนาจในการห้ามหรืออนุญาตการลงทะเบียนเรียนของนักศึกษาได้ ซึ่งเป็นการบังคับให้นักศึกษาต้องเข้ามาพบอาจารย์ที่ปรึกษาไปในตัว

นอกจากนี้ ทางคณะฯ ได้จัดทำผลการเรียนเฉลี่ยของนักศึกษา แล้วส่งให้อาจารย์ที่ปรึกษาทุกท่าน ทำให้อาจารย์ที่ปรึกษาสามารถติดตามผลการเรียนของนักศึกษาได้อีกทางหนึ่ง (เอกสารอ้างอิง 66)

สำหรับนักศึกษาที่มีศักยภาพสูง หลักสูตรสนับสนุนให้ไปทำสหกิจศึกษาต่างประเทศ เช่น ประเทศฟิลิปปินส์ (เอกสารอ้างอิง 67) และทำปัญหาพิเศษที่ประเทศมาเลเซีย (เอกสารอ้างอิง 68) นอกจากนี้ยังมีนักศึกษาไปฝึกงานที่ประเทศไต้หวัน (เอกสารอ้างอิง 68/1) เป็นต้น

8.4 Academic advice, co-curricular activities, student competition, and other student support services are available to improve learning and employability

หลักสูตรมีระบบอาจารย์ที่ปรึกษาคอยให้คำแนะนำแก่นักศึกษาดังที่ระบุในหัวข้อ 8.3 สำหรับนักศึกษาที่ลงทะเบียนเรียนรายวิชากิจกรรมเสริมหลักสูตร จะต้องรวมกลุ่มกันเพื่อทำกิจกรรมที่เป็นประโยชน์ต่อชุมชนและสังคม โดยต้องแต่งตั้งอาจารย์ภายในคณะฯ เป็นอาจารย์ที่ปรึกษากิจกรรมเสริมหลักสูตรดังกล่าว สำหรับนักศึกษาชั้นปี 4 จะต้องลงทะเบียนเรียนรายวิชาปัญหาพิเศษ โดยนักศึกษาจะต้องทำโครงการวิจัยเป็นรายบุคคลหรือรายกลุ่ม (ไม่เกิน 3 คน) ภายใต้การกำกับดูแลของอาจารย์ที่ปรึกษาที่แต่งตั้งจากอาจารย์ประจำ เมื่อนักศึกษาเขียนโครงร่างงานวิจัย และดำเนินการวิจัย ตลอดจนเขียนรายงานวิจัยเสร็จสิ้นแล้ว จะต้องยื่นเอกสารเพื่อขอเสนอผลการทำปัญหาพิเศษ ซึ่งจะมีกรรมการสอบที่แต่งตั้งจากอาจารย์ประจำ จำนวน 3 ท่าน เช่นเดียวกับรายวิชาสหกิจศึกษา ที่นักศึกษาต้องทำโครงร่างงานวิจัย และต้องผ่านการประเมินจากกรรมการที่แต่งตั้งจากอาจารย์ประจำ จำนวน 3 ท่าน เมื่อนักศึกษาปฏิบัติสหกิจศึกษาเสร็จสิ้นจากหน่วยงานภายนอก นักศึกษาจะต้องยื่นขอเสนอผลการปฏิบัติสหกิจศึกษา และต้องผ่านการสอบจากกรรมการที่แต่งตั้งจากอาจารย์ประจำ จำนวน 3 ท่านเช่นเดียวกัน (เอกสารอ้างอิง 69) ซึ่งผลจากการลงทะเบียนเรียนรายวิชาปัญหาพิเศษหรือสหกิจศึกษานี้ ทำให้นักศึกษามีโอกาสในการได้งานทำหรือศึกษาต่อมากขึ้น

นอกจากนี้ หลักสูตรยังจัดให้มีโครงการพัฒนานักศึกษาตลอดทั้งปีการศึกษา เพื่อเพิ่มประสบการณ์และพัฒนามาตรฐานผลการเรียนรู้ที่คาดหวังด้านทั่วไป (ด้านคุณธรรม จริยธรรม และด้านทักษะความสัมพันธ์ระหว่างบุคคลและความรับผิดชอบ) เช่น โครงการกิจกรรมพิเศษสำหรับนักศึกษาภาควิชาวาริชศาสตร์ ปีการศึกษา 2559 โครงการวาริชดิศคัพเวอร์ โครงการพัฒนาสมรรถนะสากล (เตรียมความพร้อมภาษาอังกฤษและทัศนศึกษาประเทศมาเลเซีย) โครงการพี่เล่าให้ฟัง โครงการอบรม SMEs กิจกรรมร้านวาริชซีฟู้ด โครงการนิทรรศการวาริชศาสตร์งานเกษตรภาคใต้ครั้งที่ 24 โครงการถอดบทเรียนงาน

เกษตร โครงการ Joint special problem โครงการฝึกงานพื้นฐานทางวาริชศาสตร์ (เอกสารอ้างอิง 69/1) โดยเฉพาะกิจกรรมในงานเกษตรภาคใต้ เป็นกิจกรรมที่เปิดโอกาสให้นักศึกษาได้เรียนรู้กระบวนการคิดวิเคราะห์ การทำงานเป็นทีม ความมีวินัย ซื่อสัตย์ และความรับผิดชอบได้เป็นอย่างดี ส่วนโครงการทัศนศึกษาประเทศมาเลเซีย เป็นโครงการที่ให้นักศึกษาเข้าใจพหุวัฒนธรรม เข้าใจเรื่องอาเซียนศึกษา และเป็น การเปิดโลกทัศน์ใหม่ ๆ ให้กับตนเอง ซึ่งเมื่อสำเร็จการศึกษาแล้วมีนักศึกษาบางคนสนใจที่จะไปทำงานที่ ประเทศมาเลเซีย ทั้งนี้ทุกโครงการพัฒนานักศึกษาที่จัดขึ้นได้ดำเนินงานประเมินกระบวนการทำงานและ ผลการดำเนินงานเพื่อใช้ในการปรับปรุงและพัฒนาในปีการศึกษาถัดไป (เอกสารอ้างอิง 43, 69/2)

8.5 The physical, social and psychological environment is conducive for education and research as well as personal well-being

คณะฯ และภาควิชาฯ ได้จัดทำโครงสร้างพื้นฐานที่จำเป็นต่อการเรียนการสอน และการวิจัย เช่น ห้องปฏิบัติการคอมพิวเตอร์ ระบบอินเทอร์เน็ตไร้สายที่กระจายอยู่ตามจุดต่าง ๆ ทั่วคณะฯ ห้องปฏิบัติการที่มีความพร้อมและปลอดภัย ห้องเรียนที่ได้มาตรฐาน มีโรงเพาะพักสัตว์น้ำ บ่อเลี้ยงสัตว์น้ำ มีโสตทัศนอุปกรณ์ที่ทันสมัย มีคุณภาพ ห้องน้ำที่สะอาดและเพียงพอ โรงอาหารที่ราคาไม่แพง ถูกสุขลักษณะ สถานที่จอดรถที่เพียงพอ รถบัส/รถตู้/รถยนต์ ที่เพียงพอและปลอดภัยต่อการศึกษาวิจัยนอกสถานที่ ระบบการรักษาความปลอดภัยทั้งกล้องวงจรปิดและเจ้าหน้าที่รักษาความปลอดภัยที่เพียงพอ นอกจากนี้คณะฯ ได้พยายามจัดสิ่งแวดล้อมภายในคณะฯ ให้มีความน่าอยู่ น่าเรียน และน่าทำวิจัย โดยคณะฯ ได้ดำเนินการประเมินและติดตามอยู่เสมอผ่านเจ้าหน้าที่ผู้รับผิดชอบสถานที่หรืออุปกรณ์นั้น ๆ มีช่องทางให้แจ้งหรือร้องเรียนมายังผู้รับผิดชอบโดยตรงทั้งการเขียนแล้วส่งทางกล่องแสดงความคิดเห็น หรือโทรผ่านหมายเลขโทรศัพท์ภายใน หรือแจ้งผ่านระบบแจ้งซ่อมออนไลน์มายังหน่วยอาคารสถานที่และยานพาหนะของคณะฯ (เอกสารอ้างอิง 70) และคณะฯ ยังดำเนินการสำรวจความพึงพอใจของนักศึกษา อาจารย์ประจำหลักสูตร และบุคลากรต่อโครงสร้างพื้นฐานของคณะฯ (เอกสารอ้างอิง 71) นอกจากนี้คณะฯ ยังได้แต่งตั้งคณะกรรมการ 5 ศ. เพื่อดำเนินการตรวจประเมินโครงสร้างพื้นฐานของคณะฯ ปีละ 1 ครั้ง (เอกสารอ้างอิง 72)

Intake of First-Year Students

Academic Year	Applicants		
	No. Applied	No. Offered	No. Admitted/Enrolled
2555	70	66	66
2556	70	61	61
2557	70	65	65
2558	70	64	64
2559	70	56	56

Total Number of Students

Academic Year	students					
	1 st Year	2 nd Year	3 rd Year	4 th Year	>4 th Year	Total
2555	-	-	-	-	-	-
2556	-	-	-	-	-	-
2557	-	-	-	-	-	-
2558	-	-	-	59	2	61
2559	-	-	-	38	13	51

AUN 9
Facilities and Infrastructure

Criterion 9

1. The physical resources to deliver the curriculum, including equipment, materials and information technology are sufficient.
2. Equipment is up-to-date, readily available and effectively deployed.
3. Learning resources are selected, filtered, and synchronised with the objectives of the study programme.
4. A digital library is set up in keeping with progress in information and communication technology.
5. Information technology systems are set up to meet the needs of staff and students.
6. The institution provides a highly accessible computer and network infrastructure that enables the campus community to fully exploit information technology for teaching, research, services and administration.
7. Environmental, health and safety standards and access for people with special needs are defined and implemented.

ผลการประเมินตนเอง

เกณฑ์	คะแนน						
	1	2	3	4	5	6	7
9.1 The teaching and learning facilities and equipment (lecture halls, classrooms, project rooms, etc.) are adequate and updated to support education and research [1]			✓				
9.2 The library and its resources are adequate and updated to support education and research [3,4]			✓				
9.3 The laboratories and equipment are adequate and updated to support education			✓				

เกณฑ์	คะแนน						
	1	2	3	4	5	6	7
and research [1,2]							
9.4 The IT facilities including e-learning infrastructure are adequate and updated to support education and research [1,5,6]				✓			
9.5 The standards for environment, health and safety; and access for people with special needs are defined and implemented [7]				✓			
Overall opinion			✓				

ผลการดำเนินงานตามเกณฑ์ AUN 9

9.1 The teaching and learning facilities and equipment (lecture halls, classrooms, project rooms, etc.) are adequate and updated to support education and research

หลักสูตรจัดการเรียนการสอนทั้งภาคบรรยาย และภาคปฏิบัติการในห้องเรียนส่วนกลางของคณะฯ และห้องปฏิบัติการของภาควิชาได้มาตรฐานห้องปฏิบัติการวิจัยปลอดภัย และห้องปฏิบัติการปลอดภัยทางชีวภาพระดับ 1 และ 2 จากมหาวิทยาลัยที่ขึ้นทะเบียนไว้ในระบบ ESPReL Checklist (เอกสารอ้างอิง 73) โดยมีอาจารย์ประจำเป็นหัวหน้าห้องปฏิบัติการ และมีนักวิทยาศาสตร์ประจำห้องปฏิบัติการนั้น ๆ เพื่อตรวจสอบ และปรับปรุงพัฒนาอยู่เสมอ เช่น ห้องปฏิบัติการคุณภาพน้ำ ห้องปฏิบัติการนิเวศวิทยาชายฝั่ง ห้องปฏิบัติการชีววิทยาของปลา เป็นต้น ซึ่งห้องปฏิบัติการและอุปกรณ์วิทยาศาสตร์มีความเพียงพอ พร้อมใช้งาน ทันสมัย สะอาด ปลอดภัย และเหมาะสมต่อการทำปฏิบัติการ นอกจากนี้หลักสูตรยังมีโรงเพาะฟัก สัตว์น้ำ บ่อเลี้ยงสัตว์น้ำ และศูนย์วิจัยสุขภาพสัตว์น้ำ กิจกรรม สุขมาตย์ สำหรับใช้ในการเรียนการสอน ภาคปฏิบัติที่มีความเฉพาะในด้านการเพาะเลี้ยงสัตว์น้ำ และอาจารย์ประจำหลักสูตรได้รับใบอนุญาตใช้สัตว์ เพื่องานทางวิทยาศาสตร์ (เอกสารอ้างอิง 74) สำหรับห้องบรรยายมีการปรับปรุงให้สะอาด และเหมาะสมกับการเรียนการสอนอยู่เสมอ อีกทั้งอุปกรณ์เสริมต่าง ๆ เช่น เครื่องคอมพิวเตอร์ โปรเจ็คเตอร์ เครื่องปรับอากาศ ฯลฯ มีความทันสมัย ชัดเจน และพร้อมใช้งานอยู่เสมอ โดยมีเจ้าหน้าที่ตำแหน่งแม่บ้านเป็นผู้รับผิดชอบในการดูแลห้องบรรยายแต่ละห้อง

คณะฯ และภาควิชาฯ จัดให้มีสิ่งสนับสนุนการเรียนรู้ที่เพียงพอ และได้รับการปรับปรุงอยู่เสมอ เพื่อสนับสนุนกิจกรรมการเรียนการสอนและการวิจัยให้มีประสิทธิภาพ โดยมีระบบ กลไก หรือแนวทางการ จัดหาสิ่งสนับสนุนการเรียนรู้ที่ให้อาจารย์ประจำมีส่วนร่วม ดังนี้

1) หลักสูตร และคณะฯ มีแนวปฏิบัติและกระบวนการจัดการสิ่งสนับสนุนการเรียนรู้ตามแผนการจัดการ ครอบคลุมตามความต้องการของภาควิชาฯ และจากส่วนกลางของคณะฯ เพื่อสนับสนุนการเรียนการสอนที่ยัง ขาดแคลนหรือทดแทนครุภัณฑ์สำหรับทุกรายวิชาให้กับคณาจารย์และนักศึกษา โดยผ่านความเห็นชอบจาก คณะกรรมการประจำคณะฯ ให้ดำเนินการตามพันธกิจของคณะฯ ตามงบประมาณที่ได้รับการจัดสรรจาก สำนักงบประมาณ (เงินงบประมาณ) และงบประมาณที่ขอตี้งจากเงินรายได้ของคณะฯ ตามปีงบประมาณ/ ปีการศึกษา (เอกสารอ้างอิง 75)

2) หลักสูตรมีแนวทางในการประชุมอาจารย์ประจำหลักสูตรเพื่อประเมินปัญหา และอุปสรรคในการจัดการ เรียนการสอน จากด้านวัสดุ อุปกรณ์ ครุภัณฑ์ และเครื่องมือการศึกษา ว่ามีเพียงพอ และอยู่ในสภาพพร้อมใช้ งานหรือไม่ เพื่อการตั้งงบประมาณในการจัดซื้อในปีต่อไป ซึ่งในปีการศึกษา 2559 ภาควิชาฯ ได้จัดซื้อ ครุภัณฑ์ใหม่หลายรายการ เช่น กล้องจุลทรรศน์แบบคอมพาวนด์ และสเตอริโอ เครื่องเย็บแบบควบคุม อุณหภูมิ เป็นต้น (เอกสารอ้างอิง 76)

3) จัดทำแบบสำรวจความต้องการสิ่งสนับสนุนการเรียนรู้ เพื่อรับทราบความต้องการ และปัญหาของแต่ละ รายวิชา โดยอาจารย์ประจำหลักสูตรมีส่วนร่วมในการจัดการสิ่งสนับสนุนการเรียนรู้ อันเป็นประ โยชน์กับ การเรียนการสอนให้มีคุณภาพ และสามารถปรับปรุงพัฒนาให้มีประสิทธิภาพมากขึ้น

4) คณะฯ จัดทำแบบสำรวจพึงพอใจของอาจารย์ประจำหลักสูตร และนักศึกษาต่อบัณฑิตยกิจกู่ในด้านการ เรียนการสอนและกิจกรรม เช่น ห้องเรียน ห้องปฏิบัติการ สถานที่ โสตทัศนูปกรณ์ และสาธารณูปโภค พื้นฐาน

9.2 The library and its resources are adequate and updated to support education and research

มหาวิทยาลัยจัดให้มีหอสมุดกลางภายใต้อาคารทรัพยากรการเรียนรู้ที่มีทั้งหนังสือ สื่อ อิเล็กทรอนิกส์ เครื่องคอมพิวเตอร์อินเทอร์เน็ต ระบบเครือข่ายอินเทอร์เน็ตทั้งแบบใช้สายและไร้สาย สำหรับ ให้นักศึกษาทุกคนสามารถเข้ามาอ่าน ยืม/คืนหนังสือได้ โดยหอสมุดกลางของมหาวิทยาลัยตั้งอยู่ในบริเวณ ที่ไปมาสะดวก มีรถไฟฟ้าให้บริการฟรีผ่าน และเปิดให้บริการวันจันทร์ถึงวันศุกร์ตั้งแต่เวลา 08.30-22.00 น. และวันเสาร์-อาทิตย์ ตั้งแต่เวลา 09.00-19.30 นอกจากนี้ นักศึกษาสามารถศึกษาด้วยตนเองจากสื่อ อิเล็กทรอนิกส์ต่างๆ รวมทั้งสามารถค้นหาความรู้จากระบบอินเทอร์เน็ตได้ด้วย ทั้งนี้สื่อต่างๆ มีความ ทันสมัยอยู่ตลอดเวลา และห้องสมุด (ในนามมหาวิทยาลัย) ได้ตอบรับเป็นสมาชิกวารสารวิชาการ ต่างประเทศหลายฉบับ เช่น Sciencedirect, Springerlink, Pubmed เป็นต้น เพื่อการค้นคว้าและพัฒนางานวิจัย ของทั้งอาจารย์และนักศึกษาให้มีคุณภาพมากยิ่งขึ้น และทางห้องสมุดฯ ได้จัดทำแบบสำรวจความต้องการ หนังสือ หรือการตอบรับสมาชิกวารสารวิชาการต่างประเทศจากอาจารย์ประจำหลักสูตรอยู่เสมอ เพื่อจัดซื้อ จัดหา ให้ตรงกับความต้องการต่อไป (เอกสารอ้างอิง 77)

นอกจากนี้ภาควิชาฯ มีห้องสมุดภาควิชาฯ โดยมีหนังสือและวารสารวิชาการทั้งภาษาไทยและภาษาต่างประเทศที่มีความเฉพาะกับหลักสูตร ให้นักศึกษาสามารถเข้ามาศึกษาค้นคว้าหาความรู้ได้ แต่หนังสือหลายเล่มไม่ทันสมัยเท่าที่ควร

9.3 The laboratories and equipment are adequate and updated to support education and research

ห้องปฏิบัติการมีขนาดและปริมาณเพียงพอ และได้รับการตรวจสอบดูแลอยู่เสมอจากอาจารย์หัวหน้าห้องปฏิบัติการ และนักวิทยาศาสตร์ประจำห้องปฏิบัติการ ซึ่งหลักสูตร มีการจัดทำแบบสำรวจอุปกรณ์ที่ขาดแคลนหรือชำรุดจากอาจารย์ผู้รับผิดชอบวิชา เพื่อดำเนินการซ่อมแซมหรือจัดซื้อต่อไป ในขณะที่คณะฯ ได้จัดทำแบบสำรวจความพึงพอใจของอาจารย์ประจำหลักสูตร และนักศึกษาต่อสิ่งสนับสนุนการเรียนรู้ ดังได้อธิบายใน AUN 9.1

9.4 The IT facilities including e-learning infrastructure are adequate and updated to support education and research

คณะฯ มีห้องคอมพิวเตอร์สำหรับให้บริการนักศึกษาทั้งในด้านการเรียนการสอน การทำวิจัย และการค้นหาความรู้ด้วยตนเอง ซึ่งโปรแกรมต่าง ๆ ได้รับการปรับเปลี่ยนให้ทันสมัยอยู่เสมอ นอกจากนี้คณะฯ มีนโยบายในการเช่าเครื่องคอมพิวเตอร์และอุปกรณ์เสริมต่าง ๆ โดยมีสัญญาเช่าครั้งละ 5 ปี ให้นักศึกษามีเครื่องคอมพิวเตอร์และอุปกรณ์เสริมอันทันสมัยใช้อยู่เสมอ

คณะฯ และภาควิชาฯ รวมถึงโรงเพาะฟักสัตว์น้ำ และศูนย์วิจัยสุขภาพสัตว์น้ำ กิจกรรม ศุภมาตย์ มีจุดกระจายสัญญาณระบบอินเทอร์เน็ตไร้สาย (WiFi network) อย่างทั่วถึง เพียงพอ และมีความเร็วสูงให้กับนักศึกษา ในการค้นหาข้อมูลและความรู้ต่าง ๆ และระบบเทคโนโลยีสารสนเทศทั้งหมดของคณะฯ ได้รับการตรวจสอบ ติดตาม และดูแลจากเจ้าหน้าที่หน่วยเทคโนโลยีสารสนเทศของคณะฯ

9.5 The standards for environment, health and safety; and access for people with special needs are defined and implemented

คณะฯ จัดระบบความปลอดภัยของห้องปฏิบัติการ โดยมีห้องล้างสารเคมีในห้องน้ำแต่ละชั้น จัดให้มีถังดับเพลิงที่พร้อมใช้งานกระจายอยู่ตามจุดต่าง ๆ บริเวณอาคารเรียน จัดให้มีระบบการรักษาความปลอดภัยที่ทั่วถึงและเพียงพอ โดยมีเจ้าหน้าที่รักษาความปลอดภัยประจำจุดต่าง ๆ บริเวณคณะฯ ตลอด 24 ชั่วโมง มีการติดตั้งกล้องวงจรปิดตามจุดต่าง ๆ ของคณะฯ โดยมีเจ้าหน้าที่รักษาความปลอดภัยคอยติดตามตรวจสอบตลอด 24 ชั่วโมง และจัดให้มีระบบความปลอดภัยบริเวณอาคารเรียนทุกอาคาร โดยใช้วิธีการสแกนลายนิ้วมือทั้งตอนเข้าและออกจากอาคารเรียน นอกจากนี้คณะฯ ยังจัดให้มีโรงอาหาร และตลาดเกษตรซึ่งจำหน่ายสินค้าที่สะอาด และปลอดภัย

AUN 10
Quality Enhancement

Criterion 10

1. The curriculum is developed with inputs and feedback from academic staff, students, alumni and stakeholders from industry, government and professional organisations.
2. The curriculum design and development process is established and it is periodically reviewed and evaluated. Enhancements are made to improve its efficiency and effectiveness.
3. The teaching and learning processes and student assessment are continuously reviewed and evaluated to ensure their relevance and alignment to the expected learning outcomes.
4. Research output is used to enhance teaching and learning.
5. Quality of support services and facilities (at the library, laboratory, IT facility and student services) is subject to evaluation and enhancement.
6. Feedback mechanisms to gather inputs and feedback from staff, students, alumni and employers are systematic and subjected to evaluation and enhancement.

ผลการประเมินตนเอง

เกณฑ์	คะแนน						
	1	2	3	4	5	6	7
10.1 Stakeholders' needs and feedback serve as input to curriculum design and development [1]			✓				
10.2 The curriculum design and development process is established and subjected to evaluation and enhancement [2]			✓				
10.3 The teaching and learning processes and student assessment are continuously reviewed and evaluated to ensure their relevance and alignment [3]				✓			
10.4 Research output is used to enhance			✓				

เกณฑ์	คะแนน						
	1	2	3	4	5	6	7
teaching and learning [4]							
10.5 Quality of support services and facilities (at the library, laboratory, IT facility and student services) is subjected to evaluation and enhancement [5]				✓			
10.6 The stakeholder's feedback mechanisms are systematic and subjected to evaluation and enhancement [6]			✓				
Overall opinion			✓				

ผลการดำเนินงานตามเกณฑ์ AUN 10

10.1 Stakeholders' needs and feedback serve as input to curriculum design and development

หลักสูตรได้รับการปรับปรุงทุก 5 ปี ตามข้อกำหนดของ สกอ. โดยหลักสูตรมีการแต่งตั้งกรรมการผู้ทรงคุณวุฒิที่เกี่ยวข้องในสาขาทั้งภาครัฐและภาคเอกชนเป็นผู้ให้ความเห็นวิพากษ์ และแนะนำในการปรับปรุงเนื้อหาหลักสูตร (เอกสารอ้างอิง 11) นอกจากนี้หลักสูตรยังได้นำการสะท้อนคิดจากผู้มีส่วนได้ส่วนเสียกลุ่มต่าง ๆ จากแบบสำรวจความพึงพอใจของอาจารย์ ศิษย์ปัจจุบัน บัณฑิต นายจ้าง/ผู้ใช้บัณฑิต (เอกสารอ้างอิง 5-8) และแบบประเมินผลการฝึกงานและสหกิจศึกษา จากหน่วยงานหรือสถานประกอบการ (เอกสารอ้างอิง 9-10) ที่นักศึกษาฝึกงานและทำสหกิจศึกษามาเป็นข้อมูลในการวิเคราะห์ เพื่อออกแบบและพัฒนาหลักสูตรให้ดียิ่งขึ้น ในปีการศึกษา 2559 หลักสูตรได้จัดโครงการรับฟังความคิดเห็นจากผู้มีส่วนได้ส่วนเสียเพื่อพัฒนาคุณภาพของหลักสูตรวชิรศาสตร์ ปีการศึกษา 2559 ในวันที่ 14 กรกฎาคม 2560 (เอกสารอ้างอิง 78) โดยเชิญกลุ่มผู้มีส่วนได้ส่วนเสียจำนวน 4 กลุ่ม รวม 15 ท่าน ได้แก่ กลุ่มศิษย์ปัจจุบัน ศิษย์เก่า หน่วยงานฝึกงาน/สหกิจ และผู้ใช้บัณฑิต/นายจ้างทั้งภาครัฐและเอกชน จากนั้นได้ทำการประเมินผลการจัดโครงการดังกล่าว เพื่อใช้ในการปรับปรุงการจัดกิจกรรมลักษณะดังกล่าวในโอกาสต่อไป (เอกสารอ้างอิง 43, 79) และผลจากการรับฟังความคิดเห็นของผู้มีส่วนได้ส่วนเสียจะถูกนำไปใช้ในการปรับปรุงมาตรฐานผลการเรียนรู้ที่คาดหวังทั้งในระดับหลักสูตร และระดับรายวิชา รวมทั้งปรับปรุงกิจกรรมการเรียนการสอน และวิธีการวัดประเมินผลการเรียนรู้ของรายวิชา

10.2 The curriculum design and development process is established and subjected to evaluation and enhancement

หลักสูตรมีกระบวนการในการจัดทำและพัฒนาหลักสูตรอย่างชัดเจน กล่าวคือ ภาควิชาฯ ออกคำสั่งแต่งตั้งกรรมการปรับปรุงหลักสูตร จากนั้นกรรมการฯ ทำการประชุม เพื่อจัดทำแผนการปรับปรุงหลักสูตร (เอกสารอ้างอิง 1) และเมื่อจัดทำร่างหลักสูตรปรับปรุงตามแผนที่กำหนด ภายใต้การนำข้อมูลจากผู้มีส่วนได้ส่วนเสีย ข้อมูลการวิเคราะห์สถานการณ์ที่กระทบต่อหลักสูตร และการนำข้อดีข้อเสีย จุดแข็ง จุดอ่อนของหลักสูตรเก่ามาวิเคราะห์ ก็นำร่างหลักสูตรฯ นี้เสนอต่อที่ประชุมภาควิชาฯ ก่อนส่งให้กรรมการผู้ทรงคุณวุฒิที่หลักสูตรแต่งตั้งขึ้น จำนวน 5 ท่าน ให้ข้อวิพากษ์และเสนอแนะ (เอกสารอ้างอิง 11) หลังจากปรับปรุงเนื้อหาตามข้อวิพากษ์ของผู้ทรงคุณวุฒิแล้ว ดำเนินการเสนอต่อที่ประชุมภาควิชาฯ อีกครั้ง ก่อนเสนอขอความเห็นชอบจากคณะกรรมการวิชาการประจำคณะฯ และส่งไปยังคณะกรรมการประจำคณะฯ (ชุดใหญ่) ให้ความเห็นชอบ จากนั้นส่งต่อไปยังมหาวิทยาลัย ซึ่งมหาวิทยาลัยจะทำการแต่งตั้งคณะกรรมการกลั่นกรองระดับมหาวิทยาลัย เพื่อพิจารณาถ้อยแถลงเนื้อหา ก่อนจะส่งกลับมาให้ปรับปรุงแก้ไขตามข้อเสนอแนะ จากนั้นส่งต่อไปยังสภาวิทยาเขตหาดใหญ่เพื่อพิจารณาอนุมัติ และส่งร่างหลักสูตรฯ ที่ผ่านการอนุมัติจากสภาวิทยาเขตหาดใหญ่ไปยังสภามหาวิทยาลัยพิจารณาอนุมัติ ก่อนส่งต่อไปยังสำนักงานคณะกรรมการอุดมศึกษา (สกอ.) เพื่อพิจารณาอนุมัติ และประกาศใช้ต่อไป แม้หลักสูตรจะมีการปรับปรุงครั้งใหญ่ทุก 5 ปี ตามข้อกำหนดของ สกอ. แต่หลักสูตรได้ดำเนินการประเมิน และปรับปรุงย่อยทุกปี อย่างน้อยในระดับรายวิชา เพื่อให้สอดคล้องกับสถานการณ์ปัจจุบันที่มีการเปลี่ยนแปลงอย่างรวดเร็ว (เอกสารอ้างอิง 80)

นอกจากนี้ทุกรอบปีการศึกษา หลักสูตรต้องจัดทำรายงานการประเมินตนเองระดับหลักสูตร ตามข้อกำหนดของมหาวิทยาลัย (เอกสารอ้างอิง 81) เพื่อรายงาน วิเคราะห์ และประเมินผลการดำเนินงานของหลักสูตร รวมทั้งเป็นข้อมูลสำหรับการปรับปรุงแก้ไขให้ดีขึ้นในรอบการประเมินถัดไป

10.3 The teaching and learning processes and student assessment are continuously reviewed and evaluated to ensure their relevance and alignment

กระบวนการจัดการเรียนการสอนของรายวิชาในหลักสูตร และการประเมินผลการเรียนของนักศึกษา เป็นไปตามกลไกการประกันคุณภาพ โดยทุกรายวิชาต้องจัดทำ มคอ.3 และ มคอ.4 (เอกสารอ้างอิง 3-4) ก่อนเปิดภาคการศึกษา 1 สัปดาห์ และจัดทำรายงาน มคอ. 5 และมคอ. 6 (เอกสารอ้างอิง 28-29) หลังปิดภาคการศึกษา 1 เดือน ผ่านระบบ มคอ. ออนไลน์ ซึ่งภาควิชาฯ แต่งตั้งอาจารย์ผู้รับผิดชอบหลักสูตรจำนวน

2 ท่าน เป็นผู้กลั่นกรองเบื้องต้น ก่อนส่งจะให้ประธานหลักสูตร และกรรมการวิชาการประจำคณะฯ (รองคณบดีฝ่ายวิชาการ) เป็นผู้กลั่นกรองและพิจารณาอนุมัติอีกชั้นหนึ่ง ซึ่งการจัดทำ มคอ.5 และ มคอ. 6 มีการนำผลการประเมินการเรียนการสอนของนักศึกษา ทั้งวิธีการประเมินแบบออนไลน์ (เอกสารอ้างอิง 26) และการประเมินด้วยวิธีอื่น (แบบประเมินตนเอง ตามมาตรฐานผลการเรียนรู้ 5 ด้าน) (เอกสารอ้างอิง 27) มาระบุไว้ใน มคอ. ดังกล่าวด้วย ทั้งนี้อาจารย์ผู้รับผิดชอบรายวิชาจะต้องตอบคำถามข้อวิพากษ์ และประเด็นที่จะต้องปรับปรุงพัฒนาด้วย สำหรับการประเมินผลการเรียนรู้ของรายวิชาต่าง ๆ จะต้องปฏิบัติตาม มคอ.3 และ มคอ.4 ที่ระบุไว้ และได้แจ้งให้นักศึกษาทราบตั้งแต่คาบแรกของการเรียน ซึ่งจะต้องประกาศผลการประเมินให้นักศึกษาทราบหลังเสร็จสิ้นการประเมิน เช่น ประกาศผลคะแนนการสอบย่อย สอบกลางภาค คะแนนรายงาน คะแนนสอบปฏิบัติ เป็นต้น เพื่อให้นักศึกษาจะได้ใช้เป็นข้อมูลในการปรับปรุงวิธีการเรียนได้ทันเวลา

10.4 Research output is used to enhance teaching and learning

หลักสูตรมีนโยบายส่งเสริมและสนับสนุนให้อาจารย์ประจำหลักสูตรทำวิจัย (เอกสารอ้างอิง 82) และนำองค์ความรู้จากการวิจัยมาใช้ประโยชน์ในการเพิ่มประสิทธิภาพการเรียนการสอน เพื่อให้นักศึกษามีความรู้ความเข้าใจเนื้อหาอย่างชัดเจน และเป็นรูปธรรมมากยิ่งขึ้น นอกจากนี้อาจารย์ประจำหลักสูตรสามารถนำองค์ความรู้เหล่านี้มาเขียนบทความวิชาการ (เอกสารอ้างอิง 83) จัดทำหนังสือ ตำรา เอกสารคำสอน เอกสารประกอบการสอน และสื่อการสอนต่าง ๆ เพื่อให้นักศึกษาสามารถใช้ประกอบการเรียนให้มีประสิทธิภาพดียิ่งขึ้น

10.5 Quality of support services and facilities (at the library, laboratory, IT facility and student services) is subjected to evaluation and enhancement

คุณภาพของสิ่งสนับสนุนการเรียนรู้อันประกอบด้วย และภาควิชาฯ ได้ระบุไว้อย่างละเอียดใน AUN 9 ซึ่งสิ่งสนับสนุนการรู้ด้านต่าง ๆ ได้รับการประเมิน และปรับปรุงแก้ไขให้มีประสิทธิภาพพร้อมใช้งานตามกลไกการประกันคุณภาพของคณะฯ โดยมีผู้รับผิดชอบหลักคอยดูแลสิ่งสนับสนุนการรู้ด้านต่าง ๆ คณะฯ มีการจัดทำแบบสำรวจความพึงพอใจของอาจารย์และนักศึกษาต่อสิ่งสนับสนุนการรู้ เพื่อใช้ในการปรับปรุงและพัฒนา นอกจากนี้หลักสูตรยังมีการจัดทำรายงานการประเมินตนเองระดับหลักสูตร ส่วนคณะฯ ก็มีการรายงานการประเมินตนเองระดับคณะฯ เป็นประจำทุกปีการศึกษา เพื่อเป็นข้อมูลในการพัฒนาสิ่งสนับสนุนการรู้ให้ดียิ่งขึ้น

10.6 The stakeholder's feedback mechanisms are systematic and subjected to evaluation and enhancement

มหาวิทยาลัยได้จัดทำแบบสำรวจความพึงพอใจของนายจ้าง/ผู้ใช้บัณฑิต เพื่อหลักสูตรจะได้นำข้อมูลมาใช้ในการปรับปรุงแผนการเรียนการสอนและพัฒนาหลักสูตร ขณะที่หลักสูตร และคณะฯ ได้จัดทำแบบสำรวจความพึงพอใจของบัณฑิตใหม่ต่อหลักสูตรเป็นประจำทุกปีในช่วงพิธีพระราชทานปริญญาบัตร ซึ่งผลจากการประเมินดังกล่าวถูกนำมาประเมิน วิเคราะห์ และเป็นข้อมูลเพื่อใช้ในการปรับปรุงหลักสูตรให้มีประสิทธิภาพมากขึ้น สำหรับในระดับรายวิชาได้มีการประเมินผลการเรียนการสอนดังอธิบายใน AUN 10.3 ส่วนในรายวิชาฝึกงานและสหกิจศึกษา มีการจัดทำแบบประเมินผลการฝึกงานและสหกิจศึกษาจากหน่วยงานหรือสถานประกอบการ นอกจากนี้หลักสูตรยังได้จัดทำระบบการสะท้อนคิดจากผู้มีส่วนได้ส่วนเสียอย่างเป็นระบบ โดยการจัด โครงการรับฟังความคิดเห็นจากผู้มีส่วนได้ส่วนเสียเพื่อพัฒนาคุณภาพของหลักสูตรวาริชศาสตร์ ปีการศึกษา 2559 (เอกสารอ้างอิง 78) ดังอธิบายไว้ใน AUN 10.1

AUN 11**Output****Criterion 11**

1. The quality of the graduates (such as pass rates, dropout rates, average time to graduate, employability, etc.) is established, monitored and benchmarked; and the programme should achieve the expected learning outcomes and satisfy the needs of the stakeholders.
2. Research activities carried out by students are established, monitored and benchmarked; and they should meet the needs of the stakeholders.
3. Satisfaction levels of staff, students, alumni, employers, etc. are established, monitored and benchmarked; and that they are satisfied with the quality of the programme and its graduates.

ผลการประเมินตนเอง

เกณฑ์	คะแนน						
	1	2	3	4	5	6	7
11.1 The pass rates and dropout rates are established, monitored and benchmarked for improvement [1]		✓					
11.2 The average time to graduate is established, monitored and benchmarked for improvement [1]			✓				
11.3 Employability of graduates is established, monitored and benchmarked for improvement [1]			✓				
11.4 The types and quantity of research activities by students are established, monitored and benchmarked for improvement [2]		✓					
11.5 The satisfaction levels of stakeholders are established, monitored and benchmarked for improvement [3]			✓				
Overall opinion			✓				

ผลการดำเนินงานตามเกณฑ์ AUN 11

11.1 The pass rates and dropout rates are established, monitored and benchmarked for improvement

ร้อยละของนักศึกษาที่สอบผ่านและตกรอก ถูกติดตามโดยคณะฯ และข้อมูลนี้ถูกแจ้งต่อมายังหลักสูตร และเวียนให้อาจารย์ที่ปรึกษาทุกคนรับทราบ (เอกสารอ้างอิง 84) เพื่อใช้เป็นข้อมูลในการให้คำปรึกษาแก่นักศึกษาอย่างมีประสิทธิภาพ ในขณะที่หลักสูตรต้องวิเคราะห์ตัวเลขดังกล่าวเพื่อใช้ในการปรับปรุงต่อไป เช่น ปรับปรุงเกณฑ์ และวิธีการรับนักศึกษาใหม่ ปรับปรุงระบบการดูแลและให้คำปรึกษาแก่นักศึกษา เป็นต้น นอกจากนี้ร้อยละของนักศึกษาที่สอบผ่านและตกรอกยังได้ถูกรายงานในรายงานการประเมินตนเองระดับหลักสูตร ปีการศึกษา 2558 ซึ่งหลักสูตร คณะฯ และสำนักงานประกันคุณภาพมหาวิทยาลัย เป็นผู้ติดตามดูแลเพื่อปรับปรุงแก้ไขต่อไป อย่างไรก็ตาม หลักสูตรยังไม่ได้ดำเนินการเปรียบเทียบค่าร้อยละนี้กับหลักสูตรอื่น

11.2 The average time to graduate is established, monitored and benchmarked for improvement

ค่าเฉลี่ยระยะเวลาในการสำเร็จการศึกษาของนักศึกษาปีการศึกษา 2559 เท่ากับ 4.05 ปี ซึ่งอาจารย์ผู้รับผิดชอบหลักสูตรได้ร่วมกันติดตามค่าเฉลี่ยดังกล่าวอย่างใกล้ชิด ต่อเนื่อง สม่ำเสมอ และได้รายงานในรายงานการประเมินตนเองระดับหลักสูตร ปีการศึกษา 2558 อย่างไรก็ตาม หลักสูตรยังไม่ได้ดำเนินการเปรียบเทียบค่าเฉลี่ยนี้กับหลักสูตรอื่น

11.3 Employability of graduates is established, monitored and benchmarked for improvement

มหาวิทยาลัยได้ดำเนินการสำรวจจำนวนและร้อยละการได้งานทำของบัณฑิต (เอกสารอ้างอิง 85) ซึ่งมหาวิทยาลัยแจ้งผลการสำรวจดังกล่าวมายังคณะฯ และภาควิชาฯ เพื่อใช้เป็นข้อมูลในการวิเคราะห์ประเมิน และปรับปรุงหลักสูตรต่อไป ขณะเดียวกันคณะฯ และภาควิชาฯ ได้ทำการสำรวจการได้งานทำของบัณฑิต เพื่อเป็นข้อมูลในการปรับปรุงและพัฒนาด้วยเช่นกัน อย่างไรก็ตามหลักสูตรยังไม่ได้ดำเนินการนำผลการสำรวจดังกล่าวไปเปรียบเทียบกับหลักสูตรอื่น

11.4 The types and quantity of research activities by students are established, monitored and benchmarked for improvement

หลักสูตรมีรายวิชาปัญหาพิเศษ ที่นักศึกษาต้องทำโครงการวิจัยเป็นรายบุคคลหรือรายกลุ่ม ภายใต้การให้คำปรึกษาของอาจารย์ที่ปรึกษา ซึ่งรายวิชาดังกล่าวเป็นวิชาบังคับสำหรับนักศึกษาแผนปกติ (แผน ก) และมีรายวิชาสหกิจศึกษาที่เป็นรายวิชาบังคับสำหรับนักศึกษาแผนสหกิจ (แผน ข) ซึ่งเป็นวิชาที่ต้องทำโครงการวิจัยเช่นกัน ดังนั้นนักศึกษาทุกคนในหลักสูตรจะต้องผ่านการทำโครงการวิจัยทางด้านวาริชศาสตร์และถ้งงานวิจัยใดมีศักยภาพมากพอ หลักสูตรจะสนับสนุนให้มีการนำเสนอเผยแพร่ในรูปแบบต่าง ๆ เช่น นำเสนอแบบโปสเตอร์ นำเสนอแบบปากเล่า และการเขียนบทความทางวิชาการ เป็นต้น อย่างไรก็ตาม หลักสูตรยังไม่ได้ดำเนินการนำกิจกรรมวิจัยดังกล่าวไปเปรียบเทียบกับหลักสูตรอื่น

11.5 The satisfaction levels of stakeholders are established, monitored and benchmarked for improvement

มหาวิทยาลัย และคณะฯ ได้จัดทำแบบสำรวจความพึงพอใจของนายจ้าง/ผู้ใช้บัณฑิต แบบสำรวจความพึงพอใจของบัณฑิตใหม่ต่อหลักสูตร แบบสำรวจความพึงพอใจของอาจารย์ต่อหลักสูตร และแบบสำรวจความพึงพอใจของนักศึกษาต่อหลักสูตรเป็นประจำทุกปีการศึกษา (เอกสารอ้างอิง 5-8) จากนั้นได้แจ้งข้อมูลดังกล่าวมายังหลักสูตร เพื่อใช้ในการวิเคราะห์ ประเมิน ปรับปรุงและพัฒนาต่อไป อย่างไรก็ตาม หลักสูตรยังไม่ได้ดำเนินการนำข้อมูลดังกล่าวไปเปรียบเทียบกับหลักสูตรอื่น

Pass Rates and Dropout Rates

Academic Year	Cohort Size	% completed first degree in			% dropout during			
		3 Years	4 Years	>4 Years	1 st Year	2 nd Year	3 rd Year	4 th Years & Beyond
2558	66	-	59	2	2	2	1	
2559	57	-	38	13	1	4	1	

บทที่ 4

การวิเคราะห์จุดแข็ง จุดที่ควรพัฒนา และแนวทางการพัฒนา

จุดแข็ง

1. หลักสูตรมีความโดดเด่นด้านการเพาะเลี้ยงสัตว์น้ำ นิเวศวิทยาทางน้ำ และการจัดการทรัพยากรทางน้ำ ซึ่งเหมาะสมกับบริบทของภาคใต้ที่มีชายทะเลทั้งสองฝั่ง
2. หลักสูตรมีนักศึกษาทำวิชาปัญหาพิเศษ สหกิจศึกษา และฝึกงานในต่างประเทศ
3. ร้อยละการสำเร็จการศึกษาตามระยะเวลาที่กำหนด ไว้ในหลักสูตรสูง และร้อยละการต้อออกค่า
4. หลักสูตรมีโรงเพาะฟักสัตว์น้ำ บ่อเลี้ยงสัตว์น้ำ และศูนย์วิจัยสุขภาพสัตว์น้ำ กิจกรรม สุกมาดย์ ที่จำเพาะกับการเรียนการสอนและการวิจัยด้านเพาะเลี้ยงสัตว์น้ำ
5. หลักสูตรมีห้องสมุดที่มีตำราและวารสารวิชาการที่จำเพาะกับหลักสูตร

จุดที่ควรพัฒนา

1. การกำหนดมาตรฐานผลการเรียนรู้ที่คาดหวังของหลักสูตรที่มุ่งเน้นผลลัพธ์ของบัณฑิตเป็นสำคัญ (Outcome Based)
2. วิธีการประเมินผลการเรียนรู้ และกิจกรรมการเรียนการสอนของรายวิชาต่าง ๆ ในหลักสูตร ยังไม่สะท้อนมาตรฐานผลการเรียนรู้ที่คาดหวังอย่างชัดเจน
3. จำนวนแรรับนักศึกษาใหม่ยังต่ำกว่าเกณฑ์ที่กำหนด และคะแนนสอบเข้าของนักศึกษาใหม่ค่อนข้างต่ำ
4. ผลงานวิจัยของอาจารย์ประจำหลักสูตรยังน้อย
5. สถานที่เลี้ยงสัตว์ทดลองที่ได้มาตรฐานตามข้อกำหนดของสถาบันพัฒนาการดำเนินการต่อสัตว์เพื่อ งานทางวิทยาศาสตร์ (สพสว.)

แนวทางการพัฒนา

1. จัดระบบการสะท้อนคิดจากผู้มีส่วนได้ส่วนเสียให้เป็นระบบ มีความต่อเนื่องและสม่ำเสมอ เพื่อนำข้อมูลมาใช้ในการกำหนดมาตรฐานผลการเรียนรู้ที่คาดหวังของหลักสูตร
2. รายวิชาในหลักสูตรต้องจัดกิจกรรมการเรียนการสอน และวิธีการวัดการประเมินผลการเรียนรู้ ที่สอดคล้องและสะท้อนมาตรฐานผลการเรียนรู้ที่คาดหวังของรายวิชา และหลักสูตร
3. ปรับเกณฑ์ วิธีการ และจำนวนรับนักศึกษาใหม่ เพื่อให้ได้นักศึกษาครบตามแผนที่หลักสูตรกำหนด
4. ปรับปรุงและเพิ่มช่องทางการประชาสัมพันธ์หลักสูตร เช่น ประชาสัมพันธ์หลักสูตรทางตรงตามโรงเรียนเป้าหมาย
5. ส่งเสริมการทำงานวิจัยร่วมกันของอาจารย์ประจำหลักสูตร

บทที่ 5
ข้อมูลพื้นฐาน (Common Data Set)

จำนวนอาจารย์ประจำ

ลำดับที่	ชื่อ-สกุล	เลขที่	ตำแหน่ง	วันที่บรรจุ	ประวัติการศึกษาสูงสุด
ข้าราชการ สาย ก.					
1	นาย วุฒิพร พรหมขุนทอง	2565	รองศาสตราจารย์	15 พฤษภาคม 2527	Dr.rer.nat (Biologie-Fishery Science), UNIVERSITAT HEIDELBERG, GERMANY, 2538
2	นาย สมหมาย เชี่ยววารีสัจจะ	2941	รองศาสตราจารย์	1 เมษายน 2528	Ph.D. (Aquaculture), AUBURN UNIVERSITY, U.S.A., 2535
3	นางสาว ชุติมา ตันติภักดิ์	2107	ผู้ช่วยศาสตราจารย์	2 กันยายน 2525	Ph.D. (Aquaculture), THE UNIVERSITY OF BRITISH COLUMBIA, CANADA, 2537
4	นาง ดวงรัตน์ มีแก้ว	1465	ผู้ช่วยศาสตราจารย์	1 เมษายน 2523	Dr.Sc.agr. (Aquaculture), UNIVERSITAT GOTTINGEN, GERMANY, 2537
5	นาง สุพัตรา เดวิสัน	3445	ผู้ช่วยศาสตราจารย์	15 มกราคม 2530	Ph.D. (Limnology), MONASH UNIVERSITY, AUSTRALIA, 2542
6	นางสาว คณินันต์ ลิ้มจิระจร	5366	อาจารย์	26 กรกฎาคม 2542	วท.ม. (วิทยาศาสตร์ทางทะเล), จุฬาลงกรณ์มหาวิทยาลัย, 2542

ลำดับที่	ชื่อ-สกุล	เลขที่	ตำแหน่ง	วันที่บรรจุ	ประวัติการศึกษาสูงสุด
7	นาง พรพิมล เชื้อดวงศุข	2108	อาจารย์	6 พฤศจิกายน 2538	Ph.D.(Aquaculture and Aquatic Resources Management), ASIAN INSTITUTE OF TECHNOLOGY, 2549
8	นางสาวสุภาพร รักเขียว	1985	อาจารย์	13 สิงหาคม 2533	วท.ม.(สมุทรศาสตร์สภาวะและเคมี), จุฬาลงกรณ์มหาวิทยาลัย, 2533
9	นาย อานนท์ อุปลัดสังข์	3025	อาจารย์	1 กุมภาพันธ์ 2538	M.Sc. (Ecological Marine Management), VRIGE UNIVERSITEIT BRUSEL, BELGIUM, 2542
พนักงานมหาวิทยาลัย					
10	นาย นเรศ ช้วนยุค	2462	ผู้ช่วยศาสตราจารย์	17 กรกฎาคม 2552	ปริญญาเอก ปร.ด. เทคโนโลยีชีวภาพ มหาวิทยาลัยสงขลานครินทร์, 2552
11	นาย ชุทธพงษ์ สังข์น้อย	2165	อาจารย์	4 มกราคม 2553	ปริญญาเอก ปร.ด. เทคโนโลยีชีวภาพ มหาวิทยาลัยสงขลานครินทร์, 2551
12	นางสาวธิญาภรณ์ แก้วทวี	2688	อาจารย์	15 พฤศจิกายน 2555	Ph.D.(Aquaculture) KOCHI UNIVERSITY, JAPAN
13	นาย เอกนรินทร์ รอดเจริญ	2559	อาจารย์	8 สิงหาคม 2559	ปริญญาเอก ปร.ด. ชีววิทยา มหาวิทยาลัยสงขลานครินทร์, 2559

ภาคผนวก

- 1) ตารางแสดงความสัมพันธ์ระหว่างมาตรฐานผลการเรียนรู้ที่คาดหวังของหลักสูตรกับรายวิชาที่หลักสูตรเปิดสอน
- 2) ตารางความสัมพันธ์ระหว่างรายวิชาในหลักสูตรกับการเรียนรู้ตลอดชีวิต
- 3) เอกสารอ้างอิง CUPT-AUN-QA 2559 หลักสูตรวาริชศาสตร์บัณฑิต สาขาวิชาวาริชศาสตร์

ภาคผนวก 1 ตารางแสดงความสัมพันธ์ระหว่างมาตรฐานผลการเรียนรู้ที่คาดหวังของหลักสูตรกับรายวิชา
ที่หลักสูตรเปิดสอน

รายวิชา	มาตรฐานผลการเรียนรู้ 5 ด้าน *				
	1	2	3	4	5
530-200 นิเวศวิทยาขั้นพื้นฐาน		●	●		
530-210 ชีววิทยาของปลา		●	●		
530-220 ชลชีววิทยา		●	●		
530-230 หลักการเพาะเลี้ยงสัตว์น้ำ		●	●		
530-231 ปฏิบัติการหลักการเพาะเลี้ยงสัตว์น้ำ	●	●	●		
530-302 ทรัพยากรธรรมชาติและสิ่งแวดล้อมทั่วไป		●	●		
530-306 นิเวศวิทยาชายฝั่ง		●	●		
530-312 ชีววิทยาประมง		●	●		●
530-320 สมุทรศาสตร์		●	●		
530-321 อุคณิคมวิทยาทางวาริชศาสตร์		●	●		
530-440 การจัดการทรัพยากรทางวาริชศาสตร์		●	●		●
530-497 สัมมนา	●	●	●	●	●
530-498 ปัญหาพิเศษ	●	●	●	●	●
530-499 สหกิจศึกษาทางวาริชศาสตร์	●	●	●	●	●
530-190 ปลาสวยงามและการจัดตู้ปลา		●	●		
530-303 การสำรวจทรัพยากรทางทะเลและชายฝั่ง		●	●		
530-304 แพลงก์ตอนวิทยา		●	●		
530-305 ทะเลสาบสงขลาและการใช้ประโยชน์อย่างยั่งยืน		●	●		
530-307 นิเวศวิทยาจุลินทรีย์ในแหล่งน้ำ		●	●		
530-330 การเลี้ยงสัตว์น้ำแบบผสมผสาน	●	●	●	●	

รายวิชา	มาตรฐานผลการเรียนรู้ 5 ด้าน *				
	1	2	3	4	5
530-331 โรคสัตว์น้ำ		●	●		
530-342 หลักการจัดการน้ำเสีย		●	●		
530-344 กฎหมายมาตรฐานสากล และนโยบายที่เกี่ยวข้องของทางวาริชศาสตร์	●	●	●		●
530-430 การเพาะเลี้ยงสัตว์น้ำชายฝั่ง		●	●		
530-431 การเพาะพันธุ์ปลา		●	●		
530-432 เทคโนโลยีการเพาะเลี้ยงกุ้ง		●	●		
530-433 อาหารสัตว์น้ำ		●	●		
530-434 การปรับปรุงพันธุ์สัตว์น้ำ		●	●		
530-436 อาหารมีชีวิตสำหรับสัตว์น้ำ		●	●		
530-437 เทคโนโลยีชีวภาพทางวาริชศาสตร์		●	●		
530-441 การจัดการคุณภาพน้ำในการเพาะเลี้ยงสัตว์น้ำ	●	●	●	●	
530-443 การจัดการประมง	●	●	●		●
530-502 นิเวศวิทยาแหล่งน้ำไหล		●	●		
530-291 การฝึกงานทางวาริชศาสตร์ 1	●	●	●	●	●
530-391 การฝึกงานทางวาริชศาสตร์ 2	●	●	●	●	●

*** มาตรฐานผลการเรียนรู้**

1. คุณธรรม จริยธรรม
2. ความรู้
3. ทักษะทางปัญญา
4. ทักษะความสัมพันธ์ระหว่างบุคคลและความรับผิดชอบ
5. ทักษะการวิเคราะห์เชิงตัวเลข การสื่อสาร และการใช้เทคโนโลยีสารสนเทศ

ภาคผนวก 2 ตารางความสัมพันธ์ระหว่างรายวิชาในหลักสูตรกับการเรียนรู้ตลอดชีวิต

รายวิชา	Skills				
	Thinking	Learning	Professional	Communication	Management
530-499 สหกิจศึกษาทาง วาริชศาสตร์	●	●	●	●	●
530-498 ปัญหาพิเศษ	●	●	●	●	●
530-497 สัมมนา	●	●	●	●	●
530-436 อาหารมีชีวิตสำหรับ สัตว์น้ำ	●	●	●		
530-433 อาหารสัตว์น้ำ	●	●	●		
530-432 เทคโนโลยี การเพาะเลี้ยงกุ้ง	●	●	●		
530-441 การจัดการคุณภาพน้ำ ในการเพาะเลี้ยงสัตว์น้ำ	●	●	●		
530-440 การจัดการทรัพยากร ทางวาริชศาสตร์	●	●		●	●
530-391 การฝึกงานทาง วาริชศาสตร์ 2	●	●	●	●	●
530-331 โรคสัตว์น้ำ	●	●	●		
530-320 สมุทรศาสตร์	●	●	●		
530-312 ชีววิทยาประมง	●	●	●		
530-306 นิเวศวิทยาชายฝั่ง	●	●	●		
530-304 แพลงก์ตอนวิทยา	●	●	●		
530-291 การฝึกงานทาง วาริชศาสตร์ 2	●	●	●	●	●
530-230 หลักการเพาะเลี้ยง สัตว์น้ำ	●	●	●		
530-210 ชีววิทยาของปลา	●	●	●		

ภาคผนวก 3

เอกสารอ้างอิง CUPT-AUN-QA 2559 หลักสูตรวาริชศาสตรบัณฑิต สาขาวิชาวาริชศาสตร์

รายการ	เรื่อง
เอกสารอ้างอิง 1	รายงานการประชุมคณะกรรมการปรับปรุงหลักสูตร วทบ. สาขาวิชาวาริชศาสตร์ วันที่ 23, 25 มิถุนายน 2558 และ 14 กรกฎาคม 2558 , โครงการเร่งรัด-พัฒนางาน ภาควิชาวาริชศาสตร์: ปรับปรุงหลักสูตรโดยการจัดประชุมนอกสถานที่เป็นกรณีพิเศษ
เอกสารอ้างอิง 2	หลักสูตรวิทยาศาสตรบัณฑิต สาขาวิชาวาริชศาสตร์ หลักสูตรปรับปรุง พ.ศ. 2554 (มคอ.2)
เอกสารอ้างอิง 3	มคอ.3 วิชาการจัดการคุณภาพน้ำในการเพาะเลี้ยงสัตว์น้ำ ภาคการศึกษาที่ 1 ปีการศึกษา 2559, สรุปรายวิชาต่าง ๆ ที่ได้จัดทำในระบบ มคอ. ออนไลน์
เอกสารอ้างอิง 4	มคอ.4 วิชาสหกิจศึกษา, วิชาฝึกงาน ภาคการศึกษาที่ 2 ปีการศึกษา 2559
เอกสารอ้างอิง 5	รายงานผลการดำเนินงานโครงการรับขวัญบัณฑิต ภาควิชาวาริชศาสตร์ ประจำปี 2559 (ผลประเมินความพึงพอใจต่อหลักสูตรของบัณฑิต)
เอกสารอ้างอิง 6	ผลประเมินความพึงพอใจต่อหลักสูตรของนักศึกษาระดับปริญญาตรี วทบ. สาขาวิชาวาริชศาสตร์ ปีการศึกษา 2559
เอกสารอ้างอิง 7	ผลประเมินความพึงพอใจต่อหลักสูตรของอาจารย์ประจำหลักสูตร วทบ. สาขาวิชาวาริชศาสตร์ ปีการศึกษา 2559
เอกสารอ้างอิง 8	ข้อมูลความพึงพอใจต่อหลักสูตรของนายจ้าง/ผู้ใช้บัณฑิต ปีการศึกษา 2557
เอกสารอ้างอิง 9	แบบประเมินผลการฝึกงาน วิชา 530-291/391 ปีการศึกษา 2559
เอกสารอ้างอิง 10	แบบประเมินผลสหกิจศึกษา ปีการศึกษา 2559
เอกสารอ้างอิง 11	คำสั่ง มอ. เรื่อง การแต่งตั้งคณะกรรมการปรับปรุงหลักสูตร วทบ.สาขาวิชาวาริชศาสตร์ พ.ศ. 2554
เอกสารอ้างอิง 12	http://clpd.psu.ac.th/edubachelor/2559/course/bsc/hdy_natural/pdf/natural_cur_aquatic_59.pdf
เอกสารอ้างอิง 13	http://natres.psu.ac.th/FNR/aquatic/wp-content/uploads/2013/05/2556BScAQ.pdf
เอกสารอ้างอิง 14	เอกสารการประชุมการดำเนินงานโครงการปฐมนิเทศนักศึกษาใหม่ ปี 2560 ภาควิชาวาริชศาสตร์ และประเมินกระบวนการปฐมนิเทศฯ ปีการศึกษา 2559
เอกสารอ้างอิง 15	หนังสือคู่มือการศึกษาสำหรับนักศึกษาใหม่ปริญญาตรี (ลูกปลาน้อย 38)
เอกสารอ้างอิง 16	โครงการปฐมนิเทศนักศึกษาใหม่ ภาควิชาวาริชศาสตร์ ปีการศึกษา 2559
เอกสารอ้างอิง 17	หนังสือแจ้งการจัดทำรายละเอียดรายวิชา (มคอ.3) และรายละเอียดของประสบการณ์ภาคสนาม (มคอ.4)
เอกสารอ้างอิง 18	http://tqf.psu.ac.th/
เอกสารอ้างอิง 19	แบบประมวลรายวิชาหลักการเพาะเลี้ยงสัตว์น้ำ 530-230 ภาคการศึกษาที่ 2/2559

เอกสารอ้างอิง CUPT-AUN-QA 2559 หลักสูตรวาริชศาสตรบัณฑิต สาขาวิชาวาริชศาสตร์ (ต่อ)

รายการ	เรื่อง
เอกสารอ้างอิง 20	แผนที่แสดงการกระจายความรับผิดชอบมาตรฐานผลการเรียนรู้จากหลักสูตรสู่รายวิชา
เอกสารอ้างอิง 21	รายงานการประชุมคณะกรรมการปรับปรุงหลักสูตร วทบ. สาขาวิชาวาริชศาสตร์ วันที่ 23, 25 มิถุนายน 2558 และ 14 กรกฎาคม 2558
เอกสารอ้างอิง 22	แบบประมวลรายวิชา 530-312 ชีววิทยาประมง (Fisheries Biology)
เอกสารอ้างอิง 23	แบบประมวลรายวิชา 530-497 สัมมนา (Seminar)
เอกสารอ้างอิง 24	แบบประมวลรายวิชา 530-498 ปัญหาพิเศษ (Special Problem)
เอกสารอ้างอิง 25	เอกสารแต่งตั้งกรรมการสอบรายวิชา 530-498 ปัญหาพิเศษ
เอกสารอ้างอิง 26	การประเมินการสอนอาจารย์ผ่าน Web ปีการศึกษา 2559
เอกสารอ้างอิง 27	แบบประเมินตนเองตามมาตรฐานผลการเรียนรู้ 5 ด้าน วิชาอาหารสัตว์น้ำ
เอกสารอ้างอิง 28	มคอ.5 วิชาการจัดการคุณภาพน้ำในการเพาะเลี้ยงสัตว์น้ำ ภาคการศึกษาที่ 1 ปีการศึกษา 2559
เอกสารอ้างอิง 29	มคอ.6 วิชาสหกิจศึกษา ภาคการศึกษาที่ 2 ปีการศึกษา 2559
เอกสารอ้างอิง 30	ปรัชญาการจัดการศึกษามหาวิทยาลัยสงขลานครินทร์
เอกสารอ้างอิง 31	วิสัยทัศน์ เอกลักษณ์/วัฒนธรรมสถาบันของคณะทรัพยากรธรรมชาติ
เอกสารอ้างอิง 32	เกณฑ์การรับนักศึกษาใหม่
เอกสารอ้างอิง 33	เอกสารการรับนักศึกษาใหม่ โครงการต่าง ๆ ปีการศึกษา 2559
เอกสารอ้างอิง 34	ประกาศ มอ. เรื่อง การรับสมัครสอบนักศึกษาโครงการรักเกษตร พ.ศ. 2559 และประกาศรายชื่อ นักศึกษาที่เข้าเรียนในโครงการรักเกษตร พ.ศ. 2559
เอกสารอ้างอิง 35	รายงานประชุมเรื่องพิจารณาเกณฑ์การรับนักศึกษาและจำนวนรับนักศึกษา ของโครงการต่าง ๆ ที่เปิดรับในปีการศึกษา 2559 และ 2561
เอกสารอ้างอิง 36	https://sis-hatyai9.psu.ac.th/WebRegist2005/
เอกสารอ้างอิง 36/1	โครงการดูแลนักศึกษาชั้นปีที่ 1 ปีการศึกษา 2559
เอกสารอ้างอิง 37	ระเบียบมหาวิทยาลัยสงขลานครินทร์ ว่าด้วยการศึกษาชั้นปริญญาตรี พ.ศ. 2552 (มคอ.2)
เอกสารอ้างอิง 38	ประกาศมหาวิทยาลัย เรื่องเกณฑ์มาตรฐานและแนวปฏิบัติการสอบวัดความรู้ภาษาอังกฤษเพื่อสำเร็จการศึกษา (PSU English Test)
เอกสารอ้างอิง 39	เอกสารการประเมินข้อสอบ
เอกสารอ้างอิง 40	เอกสารส่งผลการสอบไล่ ภาคการศึกษาที่ 2 ปีการศึกษา 2559 (สน.13)
เอกสารอ้างอิง 41	กรอบอัตรากำลังพนักงานมหาวิทยาลัย ปีงบประมาณ 2560-2563 (แผนการรับอาจารย์ใหม่)

เอกสารอ้างอิง CUPT-AUN-QA 2559 หลักสูตรวาริชศาสตรบัณฑิต สาขาวิชาวาริชศาสตร์ (ต่อ)

รายการ	เรื่อง
เอกสารอ้างอิง 42	ประกาศรับสมัครคัดเลือกบุคคลเพื่อจ้างเป็นพนักงานมหาวิทยาลัย ตำแหน่งอาจารย์ภาควิชาวาริชศาสตร์
เอกสารอ้างอิง 43	รายงานการประชุมภาควิชาวาริชศาสตร์ ครั้งที่ 2/2560 วันที่ 21 กรกฎาคม 2560
เอกสารอ้างอิง 44	ประกาศมหาวิทยาลัยสงขลานครินทร์ เรื่อง “หลักเกณฑ์การสรรหาคัดเลือกพนักงานมหาวิทยาลัย” ลงวันที่ 19 เมษายน 2554
เอกสารอ้างอิง 45	เอกสาร เรื่อง ขออนุมัติคัดเลือกพนักงานมหาวิทยาลัย ตำแหน่งอาจารย์พร้อมแต่งตั้งคณะกรรมการคัดเลือกอาจารย์ใหม่ (ดร.เอกนรินทร์ รอดเจริญ และผู้สมัครท่านอื่นที่สอบสัมภาษณ์ในคราวเดียวกัน)
เอกสารอ้างอิง 46	ประกาศมหาวิทยาลัยสงขลานครินทร์ เรื่อง “หลักเกณฑ์การสรรหาคัดเลือกพนักงานมหาวิทยาลัย” ลงวันที่ 19 เมษายน 2554
เอกสารอ้างอิง 47	เอกสารการรับสมัคร การสอบสัมภาษณ์ การรับ และการทำสัญญาของ ดร.เอกนรินทร์ รอดเจริญ
เอกสารอ้างอิง 48	ประกาศมหาวิทยาลัยเรื่อง หลักเกณฑ์และวิธีการประเมินผลการปฏิบัติงานประจำปีของพนักงานมหาวิทยาลัย พ.ศ.2560 การกำหนดให้อาจารย์เลือกสมรรถนะด้านการเรียนการสอนหรือด้านวิจัย
เอกสารอ้างอิง 49	การจัดทำข้อตกลงภาระงานการประเมินผลการปฏิบัติงาน รอบการประเมินที่ 1/2560 และรายงานผลการประเมินผลการปฏิบัติงาน รอบ 2/2559 ในระบบรายงาน https://tor.psu.ac.th/
เอกสารอ้างอิง 50	หนังสือแจ้งกำหนดการรายงานผลการประเมินการจัดทำข้อตกลงภาระงานบุคลากร
เอกสารอ้างอิง 51	แต่งตั้งคณะกรรมการประเมินผลการปฏิบัติราชการและคณะกรรมการกลั่นกรองผลการประเมินการปฏิบัติราชการของบุคลากรคณะทรัพยากรธรรมชาติ
เอกสารอ้างอิง 52	เอกสารอนุมัติให้ ดร.เอกนรินทร์ รอดเจริญ เข้าร่วมการปฐมนิเทศอาจารย์ใหม่
เอกสารอ้างอิง 53	แผ่นโปสเตอร์โครงการอบรมและพัฒนาอาจารย์ กองบริการการศึกษา
เอกสารอ้างอิง 54	http://www.eduservice.psu.ac.th/index.php/curriculum/agencies/qualified-teachers
เอกสารอ้างอิง 55	http://rdo.psu.ac.th/th/index.php/news-fund
เอกสารอ้างอิง 56	ขอนำส่งข้อเสนอโครงการวิจัย ประกอบการเสนอของบประมาณ ประจำปีงบประมาณ 2562 ของ ดร.ยุทธพงษ์ สังข์น้อย
เอกสารอ้างอิง 56/1	การสนับสนุนงบประมาณการทำวิจัยของอาจารย์ใหม่
เอกสารอ้างอิง 57	https://edoc.psu.ac.th/Login.aspx

เอกสารอ้างอิง CUPT-AUN-QA 2559 หลักสูตรวาริชศาสตรบัณฑิต สาขาวิชาวาริชศาสตร์ (ต่อ)

รายการ	เรื่อง
เอกสารอ้างอิง 57/1	เอกสารการฝึกอบรม/ประชุม/สัมมนา ของอาจารย์ประจำหลักสูตร
เอกสารอ้างอิง 57/2	เอกสารการฝึกอบรม/ประชุม/สัมมนา ของบุคลากรสายสนับสนุน
เอกสารอ้างอิง 58	รายงานการประชุมภาคีชาวาริชศาสตร์ ครั้งที่ 4/2554 การสนับสนุนเพื่อการพัฒนาบุคลากร การเข้าร่วมงานประชุมสัมมนาวิชาการของอาจารย์
เอกสารอ้างอิง 58/1	ประกาศกองทุนวิจัยคณะกรรมการฯ เรื่อง หลักเกณฑ์การจัดสรรเงินเพื่อสนับสนุนกิจกรรมเกี่ยวกับการวิจัย
เอกสารอ้างอิง 58/2	มติที่ประชุมกรรมการคณะฯ เรื่อง เงินสนับสนุนการซื้อหนังสือ/ตำรา
เอกสารอ้างอิง 59	มติจากการประชุมคณะกรรมการประจำคณะฯ ครั้งที่ 2/2560 เรื่อง เสนอชื่ออาจารย์อาจารย์ ตัวอย่างด้านกิจการนักศึกษา ประจำปีการศึกษา 2560 ของ ดร.ยุทธพงษ์ สังข์น้อย
เอกสารอ้างอิง 59/1	รางวัล Session Best Paper เรื่อง Heavy metal contamination in the green mussel <i>Perna viridis</i> in the gulf of Thailand งานประชุมวิชาการระดับนานาชาติ The 5 th International conference on Innovations in chemical, agricultural, biological and environmental sciences (ICABES-2017) วันที่ 12-14 มิถุนายน 2560 โรงแรม Mercure Bangkok Siam กรุงเทพฯ ของดร.ธีญาภรณ์ แก้วทวี
เอกสารอ้างอิง 60	ประกาศมหาวิทยาลัย เรื่อง กรอบมาตรฐานสมรรถนะอาจารย์มหาวิทยาลัยสงขลานครินทร์ (PSU-TPSF), การส่งรายงานวิจัยประเภททุนครูอาจารย์ และการสมัครทุนพัฒนาศักยภาพการทำวิจัยของอาจารย์ใหม่
เอกสารอ้างอิง 61	ขอส่งเอกสารเพื่อขอรับการพิจารณากำหนดตำแหน่งทางวิชาการ ของ ดร.ยุทธพงษ์ สังข์น้อย
เอกสารอ้างอิง 62	หน้าเว็บเพจการขอรับรางวัลบทความตีพิมพ์ของ ดร.ยุทธพงษ์ สังข์น้อย http://www.aro.psu.ac.th/aro/search.php
เอกสารอ้างอิง 63	เอกสารมาตรการติดตามความก้าวหน้าของผู้ดำรงตำแหน่งวิชาการ
เอกสารอ้างอิง 64	ขอส่งแบบคำขอกรอบอัตรากำลังพนักงานมหาวิทยาลัยเงินงบประมาณแผ่นดิน ตามแผนอัตรากำลังระยะ 4 ปี ประจำปีงบประมาณ พ.ศ 2560-2563
เอกสารอ้างอิง 65	ประกาศการรับสมัครบุคลากรสายสนับสนุนคณะกรรมการฯ
เอกสารอ้างอิง 65/1	เอกสารแผนการปรับปรุงหลักสูตร (แผนพัฒนาคุณภาพหลักสูตร ตามข้อเสนอแนะของกรรมการประเมินคุณภาพหลักสูตร ประจำปีการศึกษา 2558)

เอกสารอ้างอิง CUPT-AUN-QA 2559 หลักสูตรวาริชศาสตรบัณฑิต สาขาวิชาวาริชศาสตร์ (ต่อ)

รายการ	เรื่อง
เอกสารอ้างอิง 65/2	โครงการประชาสัมพันธ์หลักสูตร สาขาวิชาวาริชศาสตร์ ปีการศึกษา 2559
เอกสารอ้างอิง 65/3	รายงานประชุมภาควิชาวาริชศาสตร์ ครั้งที่ 1/2560 การพิจารณาโครงการรับผู้สำเร็จการศึกษาจากต่างประเทศเข้าศึกษาระดับปริญญาตรี ปีการศึกษา 2560
เอกสารอ้างอิง 66	ข้อมูลนักศึกษาคณะทรัพยากรธรรมชาติ (แจ้งผลการเรียนของนักศึกษา)
เอกสารอ้างอิง 67	ประกาศ มอ. ผลการจัดสรรทุนนักศึกษาแลกเปลี่ยนและการโอนหน่วยกิตระหว่างประเทศในอาเซียน ประเภททุนสหกิจศึกษาไม่เกิน 7 เดือน (สหกิจศึกษาของนักศึกษา ณ ประเทศฟิลิปปินส์)
เอกสารอ้างอิง 68	การขออนุมัติให้นักศึกษาเดินทางไปทำวิจัยในหัวข้อปัญหาพิเศษ ณ ประเทศมาเลเซีย
เอกสารอ้างอิง 68/1	เอกสารการไปฝึกงานของนักศึกษาที่ประเทศไต้หวัน
เอกสารอ้างอิง 69	เอกสารแต่งตั้งกรรมการสอบรายวิชาสหกิจศึกษา
เอกสารอ้างอิง 69/1	โครงการพัฒนานักศึกษาต่าง ๆ
เอกสารอ้างอิง 69/2	รายงานการประชุมเรื่องกิจกรรมพัฒนานักศึกษา และนิทรรศการงานเกษตรภาคใต้ ครั้งที่ 1/2560
เอกสารอ้างอิง 70	ระบบแจ้งซ่อมออนไลน์ของคณะทรัพยากรธรรมชาติ
เอกสารอ้างอิง 71	ผลการสำรวจความพึงพอใจของนักศึกษา อาจารย์ประจำหลักสูตร และบุคลากรต่อโครงสร้างพื้นฐานของคณะฯ
เอกสารอ้างอิง 72	รายงานผลการตรวจเยี่ยม 5 ค คณะทรัพยากรธรรมชาติ ครั้งที่ 1 ปีการศึกษา 2559
เอกสารอ้างอิง 73	การจัดส่งรายงานผลตรวจสอบความปลอดภัยของห้องปฏิบัติการวิจัย ลงทะเบียนจัดส่งรายงานผลตรวจสอบความปลอดภัยของห้องปฏิบัติการวิจัยด้วยระบบ ESPReL Checklist, รายงานความก้าวหน้าโครงการกิจกรรมเพื่อการพัฒนา “ความเสี่ยงของเครื่องมือวิทยาศาสตร์ต่อการเกิดอุบัติเหตุในห้องปฏิบัติการของภาควิชาวาริชศาสตร์” ปีการศึกษา 2559
เอกสารอ้างอิง 74	เอกสารใบอนุญาตใช้สัตว์เพื่องานทางวิทยาศาสตร์ของ ดร.ธิญาภรณ์ แก้วทวี และ ดร.เอกนรินทร์ รอดเจริญ
เอกสารอ้างอิง 75	การขออนุมัติเงินรายได้สะสม สมทบการจัดซื้อครุภัณฑ์, แผนการจัดตั้งงบประมาณค่าครุภัณฑ์ระยะยาว
เอกสารอ้างอิง 76	การจัดทำงบประมาณเงินรายได้คณะฯ หมวดครุภัณฑ์ ปีงบประมาณ 2560
เอกสารอ้างอิง 77	การสำรวจความต้องการจัดซื้อตำราเพื่อการเรียนการสอน ของสำนักทรัพยากรการเรียนรู้ฯ

เอกสารอ้างอิง CUPT-AUN-QA 2559 หลักสูตรวาริชศาสตร์บัณฑิต สาขาวิชาวาริชศาสตร์ (ต่อ)

รายการ	เรื่อง
เอกสารอ้างอิง 78	โครงการรับฟังความคิดเห็นจากผู้มีส่วนได้ส่วนเสียเพื่อพัฒนาคุณภาพของหลักสูตรวาริชศาสตร์ ปีการศึกษา 2559
เอกสารอ้างอิง 79	ประเมินผล โครงการรับฟังความคิดเห็นจากผู้มีส่วนได้ส่วนเสียเพื่อพัฒนาคุณภาพของหลักสูตรวาริชศาสตร์ ปีการศึกษา 2559
เอกสารอ้างอิง 80	รายงานการประชุมทบทวนปรับปรุงรายวิชาปัญหาพิเศษ สัมมนา สหกิจศึกษา และฝึกงาน ปีการศึกษา 2559
เอกสารอ้างอิง 81	หนังสือขอความร่วมมือในการแจ้งรายชื่อคณะกรรมการประเมินคุณภาพภายในหลักสูตร ปีการศึกษา 2559 กำหนดวันประเมิน และจัดส่งเล่มรายงาน SAR
เอกสารอ้างอิง 82	รายงานการประชุมภาควิชาวาริชศาสตร์ ครั้งที่ 2/2560 วันที่ 21 กรกฎาคม 2560
เอกสารอ้างอิง 83	เอกสารบทความวิจัยที่ได้รับการตีพิมพ์ในวารสารทางวิชาการ
เอกสารอ้างอิง 84	ข้อมูลผลการเรียนของนักศึกษา
เอกสารอ้างอิง 85	เอกสารการสำรวจจำนวนและร้อยละการได้งานทำของบัณฑิต